



Responsibility for Good Governance on the Social Sustainability of Rural Households (Case Study: Rural Areas of Kashan)

Ahmad Hajarian¹

1. Department of Geography, Faculty of Geography and Rural Planning, University Of Isfahan, Isfahan, Iran. E-mail: a.hajarian@litr.ui.ac.ir

Article Info

ABSTRACT

Article type:
Research Article

Article history:

Received: 20 Jan 2022

Received in revised form:
11 Feb 2022

Accepted: 14 Feb 2022

Available online: 05 April
2022

Keywords:

Social Sustainability,
Good Governance,
Rural households,
Kashan city.

In recent years, with the importance of the paradigm of sustainable development, the emphasis on the position of the social dimension in the field of sustainability has become doubly important. One of the basic preconditions for achieving sustainable development and one of the most basic criteria of welfare in any society is maintaining and promoting social sustainability. This study is a descriptive-survey one that studies the analysis of structural relationships of social sustainability considering four dimensions based on DFID theoretical foundations and good governance with eight dimensions of UNPD. This research is a survey in terms of practical purpose and the way of collecting data. The statistical population of the study were the heads of rural households in Kashan (N = 364482) which was calculated using the Krejcie-Morgan table, the statistical sample size of 379 people. In order to obtain samples in this study, multi-stage sampling method was used. The obtained Cronbach's alpha value is 0.75 for good governance indicators and 0.72 for social sustainability indicators. SPSS software version 24 and AMOS software were applied for data analysis. Based on the results, the components of good governance and social sustainability with an average of 3.120 and 2.780 in the villages of Kashan, respectively, have been evaluated as average and lower than the desired level, respectively; it had a good fit (RMSEA = 0/022) between the components of good governance and social stability. According to the research findings, improving the indicators of legality, transparency, accountability, efficiency and effectiveness, participation, consensus, justice and accountability are effective in developing the components of social sustainability.

Cite this article: Hajarian, A. (2022). Responsibility for Good Governance on the Social Sustainability of Rural Households (Case Study: Rural Areas of Kashan). *Geography and Environmental Sustainability*, 12 (1), 41-55. DOI: 10.22126/GES.2022.7385.2490



© The Author(s).

DOI: 10.22126/GES.2022.7385.2490

Publisher: Razi University

مسئولیت‌پذیری حکمروایی خوب بر پایداری اجتماعی خانوارهای روستایی (مطالعه موردی: مناطق روستایی شهرستان کاشان)

احمد حجاریان^۱

۱. گروه جغرافیا، دانشکده علوم جغرافیایی و برنامه‌ریزی، دانشگاه اصفهان، اصفهان، ایران. رایانامه: a.hajarian@ltr.ui.ac.ir

اطلاعات مقاله	چکیده
<p>نوع مقاله: مقاله پژوهشی</p> <p>تاریخچه مقاله:</p> <p>تاریخ دریافت: ۱۴۰۰/۱۰/۳۰</p> <p>تاریخ بازنگری: ۱۴۰۰/۱۱/۲۲</p> <p>تاریخ پذیرش: ۱۴۰۰/۱۱/۲۵</p> <p>دسترسی آنلاین: ۱۴۰۱/۰۱/۱۷</p> <p>کلیدواژه‌ها:</p> <p>پایداری اجتماعی، حکمروایی خوب، خانوارهای روستایی، شهرستان کاشان.</p>	<p>در سال‌های اخیر بااهمیت یافتن الگوواره (پارادایم) توسعه پایدار، تاکید بر جایگاه بعد اجتماعی در حوزه پایداری اهمیتی دوچندان یافته است. یکی از پیش‌شرط‌های اساسی برای رسیدن به توسعه پایدار و از اساسی‌ترین معیارهای رفاه در هر جامعه، حفظ و ارتقاء پایداری اجتماعی است که با مدیریت مناسب و حکمروایی خوب می‌توان پایداری شاخص‌های اجتماعی را ارتقا داد. این پژوهش یک مطالعه توصیفی - پیمایشی است که تحلیل روابط ساختاری پایداری اجتماعی با ابعاد چهارگانه بر اساس مبانی نظری DFID و حکمروایی خوب با ابعاد هشت‌گانه UNPD را مورد مطالعه قرار داده است. این پژوهش از لحاظ هدف کاربردی و از لحاظ چگونگی جمع‌آوری داده‌ها پیمایشی است. جامعه آماری پژوهش سرپرستان خانوارهای روستایی شهرستان کاشان بودند (N=۳۶۴۴۸۲) که با استفاده از جدول کرجسی - مورگان، حجم نمونه آماری ۳۷۹ نفر محاسبه گردید. به‌منظور دستیابی به نمونه‌ها در این پژوهش، از روش نمونه‌گیری چندمرحله‌ای استفاده گردید. مقدار آلفای کرونباخ به‌دست‌آمده برای شاخص‌های حکمروایی خوب برابر ۰/۷۵ و برای شاخص‌های پایداری اجتماعی ۰/۷۲ محاسبه شده است. برای تجزیه و تحلیل داده‌ها از بسته نرم‌افزاری SPSS نسخه ۲۴ و AMOS استفاده شد. بر اساس نتایج حاصله مؤلفه‌های حکمروایی خوب و پایداری اجتماعی به ترتیب با میانگین ۳/۱۲۰ و ۲/۷۸۰ در روستاهای شهرستان کاشان به ترتیب متوسط و پایین‌تر از حد مطلوب ارزیابی شده است و بین مؤلفه‌های حکمروایی خوب با پایداری اجتماعی روابط علی با شاخص‌های مطلوبی برآزش داشت (RMSEA=0/022). بر اساس یافته‌های تحقیق ارتقاء شاخص‌های قانونمندی، شفافیت، مسئولیت‌پذیری، کارایی و اثربخشی، مشارکت، اجماع‌گرایی، عدالت‌محوری و پاسخ‌گویی در توسعه مؤلفه‌های پایداری اجتماعی اثرگذار هستند.</p>

استناد: حجاریان، احمد (۱۴۰۱). مسئولیت‌پذیری حکمروایی خوب بر پایداری اجتماعی خانوارهای روستایی (مطالعه موردی: مناطق روستایی

شهرستان کاشان). جغرافیا و پایداری محیط، ۱۲ (۱)، ۴۱-۵۵. DOI: 10.22126/GES.2022.7385.2490



© نویسندگان.

ناشر: دانشگاه رازی

مقدمه

در تعریف پایداری اجتماعی گروهی از محققان به چهار عنصر اصلی و تبیین‌کننده، یعنی عدالت اجتماعی، انسجام اجتماعی، مشارکت و امنیت اشاره می‌کنند. در این معنی مؤلفه‌هایی چون فرصت‌های برابر، زندگی همراه با تعاون و همکاری، فرصت‌های برابر برای تمامی افراد در جهت ایفای نقش‌های اجتماعی به همراه امنیت امرارمعاش و ایمنی سکونتگاه‌های انسانی در برابر مخاطرات، مبنای سنجش پایداری اجتماعی قرار گرفته‌اند (DFID^۱, 2002).

امروزه حکمروایی مطلوب یکی از اهداف مورد تأکید بسیاری از کشورها بوده و این کشورها از طریق برنامه‌ریزی نهادها و دخالت بازیگران اجتماعی مختلف به دنبال دستیابی به این ایده هستند (OECD^۲, 2006; Munteanu, 2015). طی دهه گذشته الگوی حکمرانی خوب از سوی مجامع و سازمان‌های بین‌المللی و دولت‌ها مورد توجه قرار گرفته است، چرا که به نظر می‌رسد در ادبیات توسعه میان حکمروایی خوب و توسعه پایدار ارتباط تنگاتنگی وجود دارد که در سطوح مختلف ملی تا محلی از اهمیت ویژه‌ای برخوردار است؛ بنابراین می‌توان گفت حکمروایی مطلوب یک پیش‌نیاز برای توسعه پایدار است، چرا که در کشورهای مختلف با منابع طبیعی و ساختار اجتماعی مشابه و یکسان، با تفاوت در شیوه‌های مدیریت و اجرا نشان داده شده است که بهبود سطح زندگی و رفاه و پایداری جامعه خواه اقتصادی و خواه اجتماعی یا زیست‌محیطی به صورت متفاوتی ارتقا یا کاهش یافته است (Downer, 2000).

از همین رو نگرش جدید، ایجاد سازمان‌های محلی، افقی و فرابخشی به منظور رسیدن به اهداف توسعه پایدار و جامعه مدنی و نیز تقسیم وظایف بین حکومت‌های مرکزی و محلی و صلاحیت دارد کردن شهروندان از اصول اساسی محسوب می‌شوند که با نظام اداری مرکزی، عمومی و بخشی مغایرت دارد؛ بنابراین، به دلیل پیچیده شدن وضعیت محیطی و رفتار عناصر گوناگون برای رسیدن به توسعه پایدار، بهره‌گیری از مفهوم حکمروایی مطلوب یا خوب با تمرکز بر معیارهایی همچون عدالت‌محوری، مشارکت و ... مطرح می‌شود.

در حقیقت، حکمروایی روستایی فرایند نوینی است که با داشتن اصول، معیارها و شاخص‌هایی متفاوت از رویکردهای مطرح شده در نظام مدیریت روستایی پیش از خود، باعث توانمندسازی ساکنان نواحی روستایی در زمینه‌های مختلف می‌شود (نوروزی و همکاران، ۱۳۹۶). مهم‌ترین اصول، معیارها و شاخص‌های حکمروایی خوب روستایی شامل مشارکت، پاسخگویی، مسئولیت‌پذیری، قانون‌محوری، شفافیت، کارایی و اثربخشی، عدالت و برابری و اجماع‌گرایی توافق‌جمعی می‌شود (رحمانی و همکاران، ۱۳۹۴).

پایداری اجتماعی و حکمروایی خوب به‌عنوان دو مقوله مهم توسعه پایدار مطرح می‌شود (سفیری و شایسته، ۱۳۹۴). در تبیین چگونگی ارتباط حکمروایی خوب و پایداری اجتماعی باید اذعان داشت که یکی از وجوه پایداری اجتماعی، رابطه اجتماعی است و حکمروایی خوب از طریق ایجاد احساس اعتماد، امید به زندگی، مشارکت‌پذیری و تسهیل کنشگری جمعی و کنش بر اساس اعتماد متقابل و همدردی مشترک به پایداری شاخص‌های اجتماعی به‌عنوان یکی از شقوق توسعه پایدار کمک می‌نماید (Afshani & Shiri Mohammadabadi, 2017).

حکمروایی خوب از طریق تأثیر عناصر ترکیبی چون سازوکارهای اقتصادی و اجتماعی مؤثر بر پایداری در سطح محلی، از طریق مشارکت در شبکه‌ها یا پیروی از هنجارها موجب بهبود وضعیت پایداری در ابعاد اجتماعی، اقتصادی، زیست‌محیطی و کالبدی می‌شود (Abdul Samadi, 2010).

در ارتباط بین حکمروایی خوب و پایداری اجتماعی مطرح‌شدن مقولاتی در مباحث متأخرتر توسعه پایدار، تأکیدی است بر ابعاد سیاسی موجود در پارادایم پایداری. مهم‌ترین ویژگی‌های حکمروایی خوب، مشارکت و قانون‌مداری است و این هر دو مباحثی هستند که هم‌بستگی بسیار نزدیکی با بعد پایداری اجتماعی و مشخصه‌های آن دارند.

بر اساس مطالعات فوق به دلیل اهمیت موضوع و نقش آن در پایداری اجتماعی و ضعف موجود در ادبیات مرتبط با

1- Department for International Development

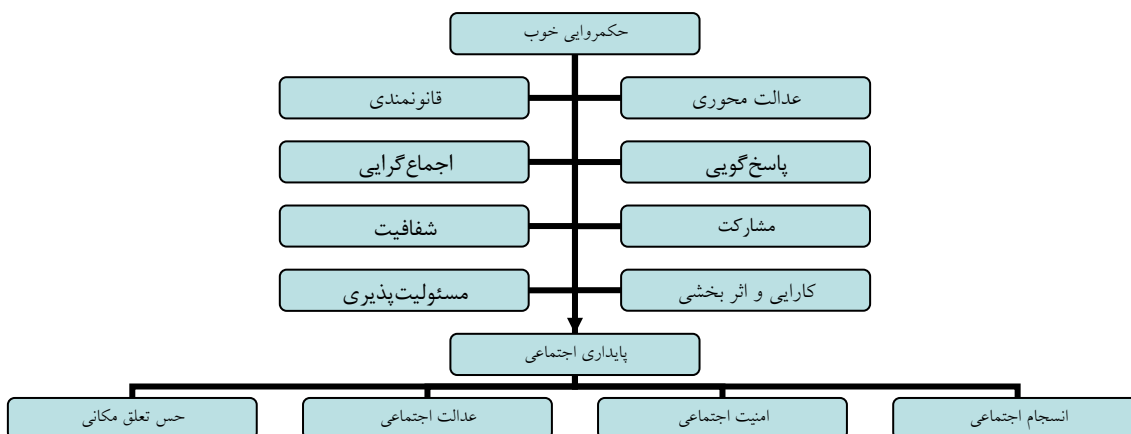
2- Organisation for Economic Co-operation and Development

شاخص‌های پایداری اجتماعی و حکمروایی خوب در مناطق روستایی ایران، جامعه روستایی شهرستان کاشان به‌عنوان جامعه نمونه انتخاب شد و بررسی روابط دقیق‌تر ابعاد متفاوت حکمروایی خوب بر اساس نظریه (UNPD, 2020) و پایداری اجتماعی بر اساس نظریه DFID به‌عنوان هدف این مطالعه در نظر گرفته شد.

مؤمنی و همکاران (۱۳۹۹) به بررسی اثرات حکمروایی خوب بر زیست‌پذیری سکونتگاه‌های پیراشهری در دهستان آدران پرداختند و چنین نتیجه گرفتند که رابطه قوی بین تمام شاخص‌های حکمروایی خوب و زیست‌پذیری برقرار است. در این بین متغیرهای عدالت‌محوری، مسئولیت‌پذیری، قانون‌مداری به ترتیب دارای بیشترین رابطه و متغیر شفافیت دارای کمترین رابطه با زیست‌پذیری بودند. می‌توان این‌گونه عنوان کرد رعایت عدالت از جانب مدیران محلی با استفاده از الگوی حکمروایی خوب باعث توزیع برابر امکانات و بهبود زیست‌پذیری و افزایش کیفیت زندگی هرچه بیشتر در مناطق روستاهای پیراشهری منطقه مورد مطالعه شده است. جاجا، به بررسی حکمرانی خوب در مناطق روستایی: چالش‌هایی برای امنیت اجتماعی پرداخت و چنین نتیجه گرفت که زمانی امنیت اجتماعی حاصل می‌شود که حکمروایی به نحو احسن اجرا شده است (Jaja, 2014). دموکراسی واقعی یکی از معیارهای مفید حکمروایی خوب است اما برای تحول فناوری و امنیت اجتماعی بهبود حاکمیت روستایی ضروری است و نیاز به دموکراتیزه شدن است. همچنین وقتی که نگرانی اصلی آنها حفاظت از جان و مال شهروندان است (نه آزار و اذیت و ارباب) می‌توان به توسعه پایدار دست یافت. سارکر و همکاران، به بررسی کاهش فقر مردم روستایی از طریق حکمرانی خوب در بنگلادش پرداختند و چنین نتیجه گرفتند که اطلاعات موجود در دسترس عموم، دسترسی فقرا به خدمات اساسی دولت، شفافیت بودجه، هزینه‌ها، احکام دادگاه‌ها، دولت محلی پاسخگو، دموکراسی بنیادی و مبارزه با فساد از ابزارهای مؤثر برای توسعه هر بخش است که از طریق حکمروایی خوب به دست می‌آید و منجر به کاهش فقر در مناطق روستایی می‌شود (Sarker et al., 2018).

باتوجه به آثار ناپایداری اجتماعی در روستاهای منطقه مورد بررسی، حکمروایی خوب روستایی در کنترل، مدیریت و کاهش آسیب‌ها، ضرورتی اجتناب‌ناپذیر است. مرور اجمالی بر متون علمی مرتبط با موضوع پژوهش نشان می‌دهد در رابطه با پایداری اجتماعی روستایی پژوهش‌های بسیاری صورت گرفته است، ولی پژوهشی که نقش حکمروایی خوب را در پایداری اجتماعی روستایی به صورت برجسته مورد مطالعه قرار دهد در بوته ابهام است که در پژوهش حاضر اهتمام بر پرداختن به این موضوع است. از این رو پژوهش حاضر در چارچوب نگرش سیستمی به ارزیابی اثرات حکمروایی خوب روستایی بر پایداری اجتماعی روستایی پرداخته است.

اصولاً هر پژوهش علمی نیازمند شاخص‌ها و متغیرهایی است تا بتواند به صورت دقیق و علمی موضوع مورد مطالعه را مورد بررسی قرار دهد و به همین خاطر این پژوهش نیز شاخص‌های مورد نیاز را از مطالعات مختلف مرتبط با موضوع استخراج نموده و همچنین تعدادی از شاخص‌ها نیز از درون یافته‌های پژوهش استخراج شده‌اند که در انجام این تحقیق محقق را کمک می‌نمایند؛ بنابراین باتوجه به شاخص‌ها و متغیرهای تحقیق مدل مفهومی تحقیق به صورت شکل ۱ ترسیم می‌گردد:

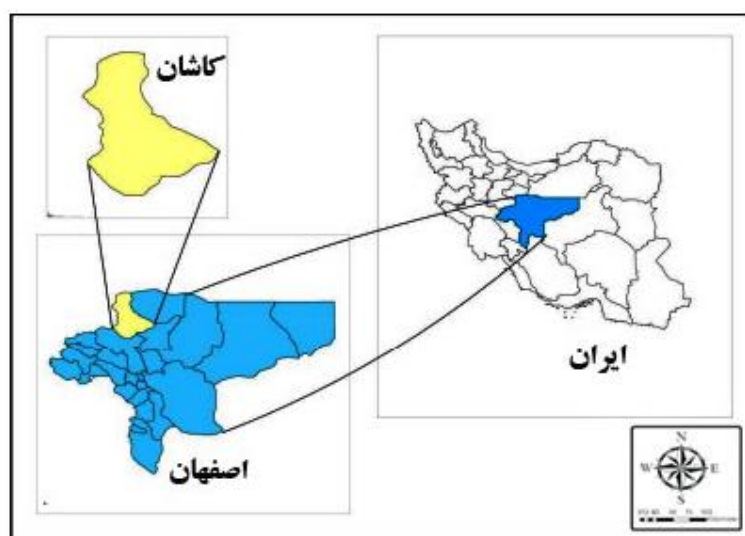


شکل ۱. مدل مفهومی تحقیق

مواد و روش‌ها

معرفی منطقه مورد مطالعه

شهرستان کاشان در ۵۱ درجه و ۲۷ دقیقه طول شرقی و ۳۳ درجه و ۵۶ دقیقه عرض شمالی قرار دارد. کاشان از شمال به کویر مرکزی و دریاچه نمک و شهرستان آران و بیدگل و از جنوب به شهرستان‌های نطنز، میمه و از مشرق به کویر لوت و از مغرب به شهرستان دلیجان از توابع استان مرکزی محدود است. شهرستان کاشان دارای ۴ بخش، ۹ دهستان و ۷ نقطه شهری و ۱۷۰ نقطه روستایی است. این شهرستان دارای مساحتی حدود ۴,۴۲۵ کیلومتر مربع و جمعیت ۳۶۴,۴۸۲ نفر است. نرخ روستانشینی در این شهرستان ۱۷/۸۹ درصد و تراکم جمعیت ۳۷/۸۲ نفر در کیلومتر مربع است. شکل ۲ معرفی منطقه مورد مطالعه می‌باشد.



شکل ۲. معرفی منطقه مورد مطالعه

این پژوهش از لحاظ هدف کاربردی و از لحاظ چگونگی جمع‌آوری داده‌ها پیمایشی است. جامعه آماری پژوهش سرپرستان خانوارهای روستایی شهرستان کاشان بودند ($N=364482$) که با استفاده از جدول کرجسی - مورگان حجم نمونه آماری ۳۷۹ نفر محاسبه گردید. بر اساس سرشماری سال ۱۳۹۵ شهرستان کاشان دارای چهاربخش مرکزی، برزک، قمصر و نیاسر است. بخش مرکزی شهرستان کاشان شامل دهستان‌های میاندشت، کوهپایه و خرم دشت است و بخش برزک شامل دهستان گلاب و بابا افضل است. همچنین بخش قمصر و نیاسر به ترتیب دارای دهستان‌های قهرود، جوشقان، نیاسر و کوهدشت می‌باشد (جدول ۱).

جدول ۱. چهارچوب نمونه‌گیری و اسامی بخش و دهستان‌های شهرستان کاشان (مرکز آمار ایران سرشماری، ۱۳۹۵)

شهرستان کاشان	تعداد کل خانوار	دهستان	تعداد آبادی
بخش مرکزی	۶۴۹۰۰	میاندشت	۱۵
		کوهپایه	۲۰
		خرم دشت	۱۵
برزک	۲۹۸۲	گلاب	۴
		باباافضل	۱۱
قمصر	۲۶۴۹	قهرود	۵
		جوشقان	۲
نیاسر	۲۳۶۴	نیاسر	۱۸
		کوهدشت	۱۰
جمع کل			

به‌منظور دستیابی به نمونه‌ها در این پژوهش، از روش نمونه‌گیری چندمرحله‌ای استفاده گردید. به‌طوری‌که در مرحله اول این نمونه‌گیری، از هر بخش به‌تناسب تعداد خانوار آن، حجم نمونه تعیین گردید. در مرحله دوم، با توجه به تعداد زیاد روستاها در هر دهستان از روش نمونه‌گیری طبقه‌ای با انتساب متناسب بهره گرفته شد. به‌طوری‌که روستاها به تفکیک سه گروه اصلی با جمعیت زیر ۵۰ خانوار، ۵۰ تا ۱۰۰ خانوار و بالای ۱۰۰ خانوار به روش متناسب از بین دهستان‌ها انتخاب شدند که شامل ۳۶ روستا گردید. به‌این‌ترتیب ۳۶ روستا از بین روستاهای زیر ۵۰ خانوار و به عبارتی ۴ روستا از هر دهستان، ۹ روستا از بین روستاهای بین ۵۰ تا ۱۰۰ خانوار و به عبارتی یک روستا از هر دهستان و ۹ روستا از بین روستاهای بالای ۱۰۰ خانوار به عبارتی یک روستا از هر دهستان به‌صورت تصادفی انتخاب شدند (جدول ۲). تعیین تعداد خانوار روستاهای نمونه دهستان‌ها بر اساس تعداد خانوار و با استفاده از روش تعیین حجم نمونه سهمیه متناسب تخصیص داده شد. به‌منظور دستیابی به خانوارهای نمونه در هر یک از روستاهای منتخب نیز از روش نمونه‌گیری تصادفی ساده استفاده شد (جدول ۳).

جدول ۲. روستاهای منتخب و طبقه‌بندی شده جامعه آماری مورد مطالعه (مرکز آمار ایران سرشماری سال ۱۳۹۵، یافته‌های تحقیق، ۱۴۰۰)

دهستان	روستاهای زیر ۵۰ خانوار		روستاهای بین ۵۰ تا ۱۰۰ خانوار		روستاهای بالای ۱۰۰ خانوار	
	روستا	تعداد خانوار	روستا	تعداد خانوار	روستا	تعداد خانوار
میاندشت	مهرآباد	۳۵	آب شیرین	۸۴	خزاق	۴۰۷
	یحی آباد	۲۱				
	باغ شاه	۱۹				
	باقرآباد	۱۴				
باباافضل	بنابه	۱۸	سادیان	۹۳	مرق	۱۱۹
	سعدآباد	۲۹				
	نابر	۳۰				
	باقرآباد	۹				
کوهدشت	قه	۴۸	ون	۷۶	کله	۱۶۴
	بادام شیرین	۳۹				
	سلخنو	۴۶				
	برزآباد	۲۱				
نیاسر	مشهداردهال	۳۸	غیاث آباد	۷۲	ارمک	۱۲۹
	اکبرآباد	۳۶				
	اسحاق آباد	۴۹				
	برزآباد	۳۷				
جوشقان	الزک	۳۹	داربید بالا	۶۹	استرک	۵۴۶
	کلوخ	۱۴				
	داربید وسطی	۳۴				
	فتح آباد	۴۹				
قهرود	حسین آباد	۲۱	جوینان	۹۶	قهرود	۱۲۶
	قزآن	۲۳				
	مسلم آباد	۲۴				
	فتح آباد	۲۶				
گلاب	بنداش	۵۰	ورکان	۶۴	ویدوج	۴۷۰
	تجره	۴۹				
	ارنجن	۳۸				
	ویدیجا	۴۰				
خرمدشت	احمد آباد	۱۳	خرمدشت	۶۰	شادیان	۱۱۰
	چاله قره	۳۲				
	جعفرآباد	۵۰				
	ده زیره	۳۰				

ادامه جدول ۲.

دهستان	روستاهای زیر ۵۰ خانوار		روستاهای بین ۵۰ تا ۱۰۰ خانوار		روستاهای بالای ۱۰۰ خانوار	
	روستا	تعداد خانوار	روستا	تعداد خانوار	روستا	تعداد خانوار
کوهپایه	صفی آباد	۱۳	کوهپایه	۷۰	استرک	۴۵۱
	یزدآباد	۴۶				
	عباس آباد	۱۲				
	فتح آباد	۲۶				
جمع کل	۳۶	۱۱۱۸	۹	۶۸۴	۹	۲۵۲۲
نمونه منتخب	-	۱۲۷	-	۸۸	-	۱۶۴

جدول ۳. تعداد نمونه برآورد شده بر اساس دهستان و روستاهای منتخب (منبع: مرکز آمار ایران سرشماری سال ۱۳۹۵، یافته‌های

تحقیق، ۱۴۰۰)

دهستان	روستا	تعداد کل خانوار	تعداد خانوار نمونه	دهستان	روستا	تعداد کل خانوار	تعداد خانوار نمونه
میاندشت	خزاق	۴۰۷	۲۲	نیاسر	ارمک	۱۲۹	۲۰
	آب سفید	۸۴	۱۳		غیاث آباد	۷۲	۱۸
	مهرآباد	۳۵	۱۱		مشهداردهال	۳۸	۱۲
	یحیی آباد	۲۱	۲۱		اکبرآباد	۳۶	۱۴
	باغ شاه	۱۹	۱۱		اسحاق آباد	۴۹	۱۵
	باقرآباد	۱۴	۱۲		برزآباد	۳۷	۱۵
باباافضل	مرق	۱۱۹	۱۳	جوشقان	استرک	۵۴۶	۳۹
	سادیان	۹۳	۱۴		داربید بالا	۶۹	۲۰
	بنابه	۱۸	۱۲		الزک	۳۹	۱۴
	سعدآباد	۲۹	۱۳		کلوخ	۱۴	۱۴
	نابر	۳۰	۱۳		داربید وسطی	۳۴	۱۵
	باقرآباد	۹	۱۱		فتح آباد	۴۹	۱۶
کوهدشت	کله	۱۶۴	۲۳	قهرود	قهرود	۱۲۶	۱۸
	ون	۷۶	۱۷		جوینان	۹۶	۱۵
	قه	۴۸	۱۵		حسین آباد	۲۱	۱۱
	بادام شیرین	۳۹	۱۴		قرآن	۲۳	۱۱
	سلخنو	۴۶	۱۴		مسلم آباد	۲۴	۱۱
	برزآباد	۲۱	۱۱		فتح آباد	۲۶	۱۱
گلاب	ویدیج	۴۷۰	۲۲	خرمدشت	شادیان	۱۱۰	۱۸
	ورکان	۶۴	۵۱		خرمدشت	۶۰	۱۶
	بنداش	۵۰	۱۵		احمد آباد	۱۳	۹
	تجره	۴۹	۱۵		چاله قره	۳۲	۱۰
	ارنجن	۳۸	۱۵		جعفرآباد	۵۰	۱۶
	ویدیجا	۴۰	۱۴		ده زیره	۳۰	
کوهپایه	استرک	۴۵۱	۱۴				
	کوهپایه	۷۰	۱۷				
	صفی آباد	۱۳	۱۶				
	یزد آباد	۴۶	۱۵				
	عباس آباد	۱۲	۱۲				
	فتح آباد	۲۶	۱۲				

روایی صوری پرسش نامه توسط اساتید گروه جغرافیا و برنامه ریزی روستایی دانشکده جغرافیا دانشگاه اصفهان مورد تأیید

قرار گرفت. به‌منظور سنجش پایایی پرسش‌نامه، از آزمون کرونباخ آلفا استفاده شد. جدول زیر نشان‌دهنده میزان عامل آلفا برای مقیاس‌های سنجش در این مطالعه است (جدول ۴). در پژوهش حاضر شاخص‌های حکمروایی خوب روستایی که مورد استفاده قرار گرفته‌اند شامل مشارکت، قانونمندی، پاسخگویی، مسئولیت‌پذیری، اجماع‌گرایی، عدالت‌محوری، کارایی و اثربخشی و شفافیت است (جدول ۵) و شاخص‌های مورد استفاده در پایداری اجتماعی نیز شاخص‌های حس‌تعلق مکانی، همبستگی و انسجام اجتماعی، دسترسی به خدمات و امکانات (عدالت اجتماعی) و احساس امنیت اجتماعی می‌باشد (جدول ۶).

جدول ۴. مقادیر آلفای کرونباخ متغیرهای تحقیق

متغیرها	مؤلفه	ضریب آلفا هر مؤلفه	ضریب آلفا هر متغیر
حکمروایی خوب	مشارکت	۰/۸۱	۰/۷۵
	قانونمندی	۰/۷۳	
	پاسخگویی	۰/۸۱	
	مسئولیت‌پذیری	۰/۳۷	
	اجماع‌گرایی	۰/۷۵	
	عدالت‌محوری	۰/۷۳	
	کارایی و اثربخشی	۰/۷۷	
	شفافیت	۰/۷۱	
پایداری اجتماعی	حس‌تعلق مکانی	۰/۸۳	۰/۷۲
	همبستگی و انسجام اجتماعی	۰/۶۵	
	دسترسی به خدمات و امکانات (عدالت اجتماعی)	۰/۷۶	
	احساس امنیت اجتماعی	۰/۶۵	

جدول ۵. شاخص‌ها و گویه‌های حکمروایی خوب روستایی

شاخص	گویه‌ها
مشارکت	تغییر بافت فیزیکی، تصمیم‌سازی و شرکت در جلسات، پاک نگه‌داشتن روستا، اطلاع‌رسانی در زمینه فعالیت‌ها و اقدامات، مشارکت در هنگام برگزاری انتخابات، بهبود کسب‌وکار در روستا
قانونمندی	احترام گذاشتن به حقوق دیگران، رضایت در دسترسی به خدمات و امکانات، حل‌وفصل درگیری و تعارضات قومی، دیدن موارد خلاف قانون و مقررات، تنش و درگیری دسته‌جمعی و اختلافات
پاسخگویی	تأثیر پاسخگویی مدیران با مشارکت مردم، با آرامی و بدون خشونت صحبت کردن، حضور مردم در جلسات پاسخگویی، میزان تشریح برنامه‌ها و کارها، اعتقاد داشتن بر اصل پاسخگویی در برابر مردم
مسئولیت‌پذیری	جواب دادن به درخواست‌های مردم، احساس آرامش در هنگام برخورد با شما، احساس مسئولیت در برابر وظایف محوله، انتخاب افراد باصلاحیت و مسئولیت‌پذیر، رضایت از مسئولیت‌پذیری، سپردن مسئولیت به فرد دارای تخصص
اجماع‌گرایی	همفکری و توافق جمعی در امورات مهم روستا، رابطه دوستی و صمیمیت مردم و مدیران، توافق جمعی در حل مسائل بحرانی روستا، نگرش اهالی روستا به کار جمعی، مرجع حل اختلافات روستا
عدالت‌محوری	توزیع امکانات به طور مساوی بین مردم، احترام گذاشتن به حقوق شهروندان، توجه کردن به فقرا و در حاشیه مانده‌ها، انتقال شکایات مردم به نهادهای فرادست، قرارگرفتن زنان در صدر کارهای دولتی
کارایی و اثربخشی	رضایت از ارائه خدماتی ارائه شده، بهبود و اصلاح ساختارها و روش‌های سنتی، رضایت از سامانه دفع زباله، احساس رضایت در خصوص عمران و آبادانی روستا، حفاظت از محیط‌زیست و منابع طبیعی، حضور مردم در پیشبرد و کارایی پروژه‌ها
شفافیت	انجام اقدامات بدون آگاهی و اطلاع‌رسانی، آگاهی از انجام پروژه‌ها در اسرع‌وقت، پنهان‌کاری مدیران و بی‌اعتمادی مردم، صادق و امانت‌داری در اطلاعات موردنیاز، شفاف‌سازی در ارائه خدمات و تسهیلات

جدول ۶. شاخص‌ها و گویه‌های شاخص‌های پایداری اجتماعی

شاخص	گویه‌ها
حس تعلق مکانی	احساس تعلق به مجموعه‌ای به نام جامعه، روستا به‌عنوان محلی برای آسودگی و آرامش، خود را بخش مهمی از جامعه دانستن، مشارکت در طرح‌ها و برنامه‌های روستا، علاقه‌مندی به زندگی در روستا.
همبستگی و انسجام اجتماعی	اثرگذاری رفتار فرد بر رفتار سایر افراد اجتماع، بی‌تفاوت نبودن در برابر مشکلات دیگران، معتقد به قابل‌اعتماد بودن مردم، انتظار جبران نیکی‌ها توسط افراد روستا، ارتباط با خانواده و خویشان نزدیک، امیدواری به حمایت اطرافیان، برگزاری جلسات منظم برای حل مشکلات، شرکت در مراسم عمومی برگزار شده در روستا.
دسترسی به خدمات و امکانات/ عدالت اجتماعی	دسترسی به مراکز مالی از جمله بانک‌ها و صندوق‌های قرض‌الحسنه، میزان دسترسی به خانه بهداشت و مراکز درمانی، میزان دسترسی به کتابخانه و مراکز فرهنگی، میزان دسترسی به مراکز ورزشی، میزان دسترسی به فضای سبز و پارک و مراکز گذران اوقات فراغت، میزان دسترسی به مراکز شهری، میزان دسترسی به مراکز آموزشی، میزان دسترسی به مراکز خرید
احساس امنیت اجتماعی	احساس امنیت در روستا، میزان دسترسی به نیروی انتظامی، میزان مشاهده رفتارها و اعمال بزهکارانه، میزان زمان حضور پلیس در صحنه جرم، امنیت در ساعات پایانی شب

نتایج

نتایج پژوهش در دو بخش مورد تجزیه و تحلیل قرار گرفته است که در بخش اول نتایج توصیفی و در بخش دوم نتایج استنباطی مورد بررسی قرار گرفته است.

نتایج توصیفی تحقیق نشان داد که جامعه آماری مورد مطالعه از نظر جنسیت، ۱۶/۴ درصد زن و ۸۳/۶ درصد مرد بودند. از نظر تحصیلات ۴۶/۷ درصد از پاسخگویان سواد خواندن و نوشتن، ۴۸/۳ درصد دارای مدرک سیکل، ۴/۲ درصد دارای مدرک تحصیلی دیپلم و ۰/۸ درصد دارای مدرک لیسانس بودند. میانگین سن پاسخگویان ۴۷/۷ (انحراف معیار: ۹/۵۵) سال بود که جوان‌ترین آن‌ها ۲۰ سال و مسن‌ترین آن‌ها ۵۴ سال داشت.

بررسی وضعیت حکمروایی خوب در روستاهای شهرستان کاشان

به‌منظور بررسی وضعیت شاخص‌های حکمروایی خوب در روستاهای شهرستان کاشان از آزمون تی تک نمونه‌ای استفاده شده است. با توجه به این که پرسش‌نامه از طیف پنج گزینه‌ای لیکرت استفاده شده است بنابراین عدد ۳ را به‌عنوان میانگین مطلوب در نظر گرفته شده است و نتایج به‌دست‌آمده را از نظر مطلوبیت با این میانگین (۳) سنجیده می‌شود؛ بنابراین اگر میانگین به‌دست‌آمده کوچک‌تر از میانگین مطلوب باشد وضعیت شاخص مورد بررسی نامطلوب و اگر میانگین حاصله بزرگ‌تر از میانگین مطلوب باشد اخص مورد نظر در وضعیت مطلوب قرار دارد. نتایج آزمون نشان می‌دهد که از میان ۸ مؤلفه مورد بررسی میانگین ۵ شاخص بالاتر از میانگین مطلوب و میانگین ۳ شاخص پایین‌تر از میانگین مطلوب است. از میان شاخص‌های مورد بررسی شاخص قانونمندی با میانگین ۳/۶۹۸ بیشترین میانگین را به خود اختصاص داده است و به عبارتی مطلوب‌ترین شاخص حکمروایی خوب در روستاهای شهرستان کاشان است. همچنین شاخص پاسخگویی با میانگین ۲/۷۶۷ کمترین میانگین را در بین شاخص‌های مورد بررسی به خود اختصاص داده است و به عبارتی نامطلوب‌ترین شاخص حکمروایی خوب در روستاهای شهرستان کاشان است. در مجموع حکمروایی خوب روستایی با میانگین ۳/۱۲۰ در روستاهای شهرستان کاشان در حد متوسط ارزیابی شده است (جدول ۷). از بررسی انجام شده می‌توان نتیجه گرفت که با وجود این که اکثر پاسخگویان اظهار داشته‌اند که وضعیت حکمرانی از لحاظ شاخص‌های آن، در حد متوسطی است اما هنوز این اقدامات نتوانسته تمامی انتظارات اهالی را جامه عمل بپوشاند. به طور مثال در روستای خزاق، اکثر پاسخگویان شاخص پاسخگویی در مدیریت روستا را در حد ضعیفی ارزیابی نموده و از وضعیت موجود گلایه‌مند بودند. همچنین پاسخگویان معتقد به تصویب مصوباتی در سطح کلان در جهت ملزم نمودن به ارائه گزارش‌ها و برنامه‌ها در زمینه شفافیت بوده‌اند.

جدول ۷. بررسی وضعیت شاخص‌های حکمروایی خوب در روستاهای شهرستان کاشان با استفاده از آزمون تی تک‌نمونه‌ای

مطلوبیت عدد مورد آزمون=۳					
شاخص	مقدار آماره (t)	میانگین عددی	سطح معنی‌داری	اختلاف میانگین	فاصله اطمینان ۹۵٪
					حد بالا
مشارکت	-۸/۳۳۲	۳/۳۸۰	۰/۰۰۰	-۰/۲۷۰	-۰/۱۶۵ -۰/۳۶۶
قانونمندی	-۵/۶۶۷	۳/۶۹۸	۰/۰۰۰	-۰/۳۰۲	-۰/۱۸۹ -۰/۴۳۴
پاسخگویی	-۳/۶۶۵	۲/۷۶۷	۰/۰۰۰	-۰/۲۳۳	-۰/۱۵۸ -۰/۲۹۸
مسئولیت‌پذیری	-۷/۷۳۳	۲/۸۵۶	۰/۰۰۰	-۰/۱۴۴	-۰/۰۹۳ -۰/۲۰۷
اجماع‌گرایی	-۵/۱۲۱	۲/۸۱۲	۰/۰۰۰	-۰/۱۸۸	-۰/۱۰۶ -۰/۲۵۴
عدالت‌محوری	۵/۴۹۸	۳/۱۴۳	۰/۰۰۰	۰/۱۴۳	۰/۲۵۸ ۰/۰۸۹
کارایی و اثربخشی	-۸/۵۴۵	۳/۱۳۸	۰/۰۰۰	-۰/۱۶۲	-۰/۱۱۱ -۰/۲۵۲
شفافیت	-۶/۳۳۴	۳/۱۶۹	۰/۰۰۰	-۰/۱۳۱	-۰/۰۷۴ -۰/۳۰۳
مجموع حکمروایی خوب روستایی	-۸/۵۴۴	۳/۱۲۰	۰/۰۰۰	-۰/۱۶۱	-۰/۱۱۲ -۰/۲۵۳

بررسی وضعیت پایداری اجتماعی خانوارهای روستایی در شهرستان کاشان

در این پژوهش برای سنجش پایداری اجتماعی از چهار مؤلفه حس تعلق مکانی، امنیت اجتماعی، انسجام اجتماعی و عدالت اجتماعی استفاده شده است. جهت بررسی وضعیت پایداری اجتماعی خانوارهای روستایی در شهرستان کاشان از آزمون تی تک نمونه‌ای استفاده شده است. نتایج آزمون نشان داد که سطح معناداری به‌دست‌آمده برای همه شاخص‌ها از سطح معناداری ۰/۰۵ کوچک‌تر است؛ بنابراین نتایج آزمون با ضریب اطمینان ۹۵ درصد قابل قبول است. نتایج نشان داد که از وضعیت شاخص‌های پایداری اجتماعی در روستاهای شهرستان کاشان در شرایط مطلوبی قرار ندارد و میانگین به‌دست‌آمده شاخص‌ها همگی پایین‌تر از میانگین مطلوب است. از میان شاخص‌های مورد بررسی وضعیت شاخص همبستگی و انسجام اجتماعی با میانگین ۲/۸۴۵ به نسبت سایر شاخص‌ها در شرایط مناسب‌تری قرار دارد و شاخص دسترسی به خدمات و امکانات/عدالت اجتماعی با میانگین ۲/۶۶۷ در پایین‌ترین وضعیت قرار دارد. در مجموع مؤلفه‌های پایداری اجتماعی خانوارهای روستایی در شهرستان کاشان با میانگین ۲/۷۸۰ پایین‌تر از وضعیت مطلوب ارزیابی شده است (جدول ۸). میزان دسترسی افراد به امکانات و خدمات و به تبع آن برخورداری از عدالت یکی از موضوعاتی است که سبب اختلاف بین نواحی شهری و روستایی گردیده و تمایل مهاجرت روستاییان به نواحی شهری را همین امر سبب گردیده است. در روستاهای مورد مطالعه کمتر از ۱۰۰ خانوار این مسئله بروز ملموس‌تری به خود می‌گیرد. اکثر پاسخگویان از جمله پاسخ‌دهندگان روستای الزک تماماً این شاخص را در حد ضعیف ارزیابی نموده و این مسئله در جای خود قابل تأمل است؛ لذا توجه دهیاران به این مسئله بایستی از اهمیت خاصی برخوردار باشد.

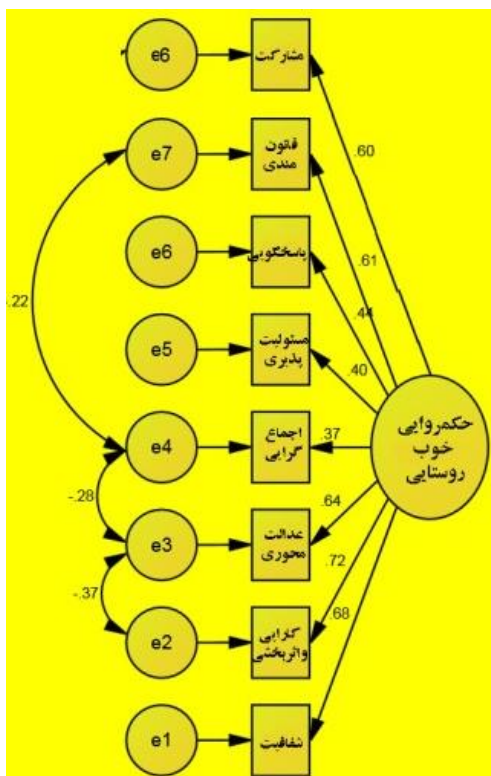
جدول ۸. بررسی وضعیت شاخص‌های پایداری اجتماعی در روستاهای شهرستان کاشان با استفاده از آزمون تی تک نمونه‌ای

مطلوبیت عدد مورد آزمون=۳					
شاخص	مقدار آماره (t)	میانگین عددی	سطح معنی‌داری	اختلاف میانگین	فاصله اطمینان ۹۵ درصد
					حد بالا
حس تعلق مکانی	-۳/۶۶۲	۲/۷۷۹	۰/۰۰۰	-۰/۲۲۱	-۰/۱۵۴ -۰/۳۲۷
همبستگی و انسجام اجتماعی	-۵/۱۲۹	۲/۸۴۵	۰/۰۰۰	-۰/۱۵۵	-۰/۱۰ -۰/۲۱۳
دسترسی به خدمات و امکانات/عدالت اجتماعی	-۷/۴۹۸	۲/۶۶۷	۰/۰۰۰	-۰/۳۳۳	-۰/۱۸۹ -۰/۴۲۸
احساس امنیت اجتماعی	-۷/۲۲۴	۲/۸۰۳	۰/۰۰۰	-۰/۲۹۷	-۰/۱۶۶ -۰/۳۹۹
مجموع پایداری اجتماعی	-۵/۲۹۴	۲/۷۸۰	۰/۰۰۰	-۰/۲۲۷	-۰/۱۶۳ -۰/۳۳۷

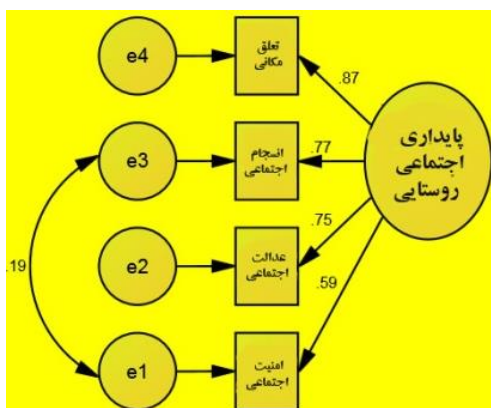
نتایج تحلیل معادلات ساختاری

به‌منظور تحلیل کامل‌تر داده‌های به‌دست‌آمده، علاوه بر تحلیل‌های انجام‌گرفته در محیط SPSS، از روش مدل‌سازی معادلات

ساختاری نیز استفاده و نتایج در این بخش ارائه گردید. بدین منظور از نرم افزار AMOS استفاده شد. مدل سازی معادلات ساختاری روشی است که برای نشان دادن، برآورد و آزمون فرضیه‌ها درباره رابطه علی بین متغیرهای پنهان و آشکار بکار می‌رود (Zampetakis & Moustakis, 2006). شکل‌های ۲ و ۳ به ترتیب مقادیر ضرایب مسیر X-Model شامل مؤلفه‌های حکمروایی خوب (مؤلفه قانونمندی، شفافیت، مسئولیت‌پذیری، کارایی و اثربخشی، مشارکت، اجماع‌گرایی، عدالت‌محوری و پاسخ‌گویی) و Y-Model شامل مؤلفه‌های پایداری اجتماعی (حس تعلق مکانی، همبستگی و انسجام اجتماعی، دسترسی به خدمات و امکانات/عدالت اجتماعی، احساس امنیت اجتماعی) را در مدل نشان می‌دهند.

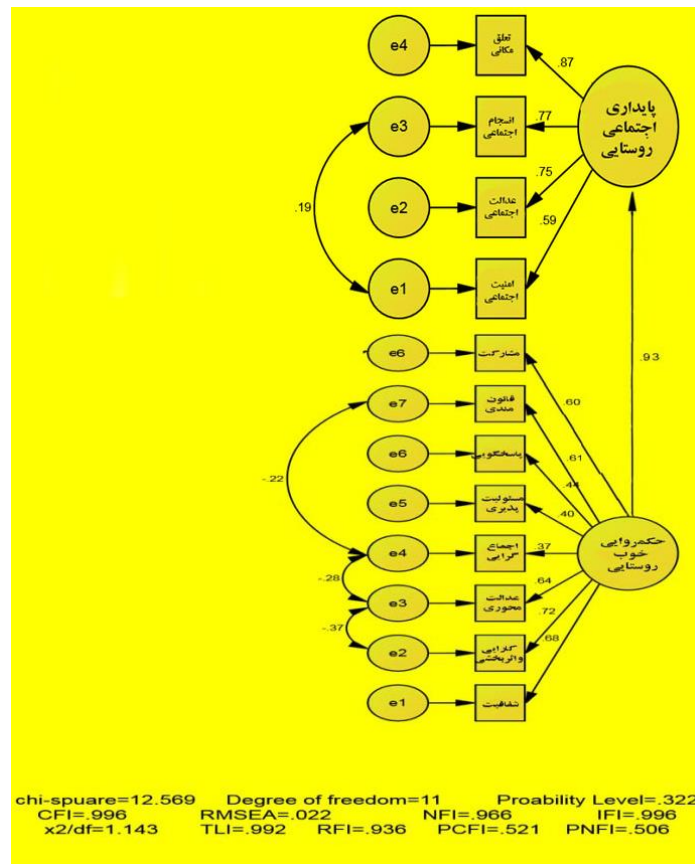


شکل ۲. مقادیر X-Model (Standardized Solution) متغیرهای پژوهش



شکل ۳. مقادیر Y-Model (Standardized Solution) متغیرهای پژوهش

برای بررسی روابط متغیرهای مدل که شامل روابط بین دو متغیر حکمروایی خوب و پایداری اجتماعی هستند. نمودار حاصل مسیر مدل روابط ساختاری مؤلفه‌های حکمروایی خوب (مؤلفه‌های قانونمندی، شفافیت، مسئولیت‌پذیری، کارایی و اثربخشی، مشارکت، اجماع‌گرایی، عدالت‌محوری و پاسخ‌گویی) با پایداری اجتماعی (حس تعلق مکانی، همبستگی و انسجام اجتماعی، دسترسی به خدمات و امکانات/عدالت اجتماعی، احساس امنیت اجتماعی) را نشان می‌دهد (شکل ۴).



شکل ۴. دیاگرام بخش ساختاری مدل بر اساس ضرایب استاندارد شده

تحلیل نتایج نشان داد که متغیر حکمروایی خوب به صورت مستقیم بر متغیر پایداری اجتماعی اثرگذار است و رابطه معناداری بین آن‌ها مشاهده می‌شود. ضریب مسیر بین متغیر حکمروایی خوب و پایداری اجتماعی ($Y' = 0.93$ و $t = 12/19$) مشاهده شد. خلاصه نتایج معادلات ساختاری مدل اندازه‌گیری حکمروایی خوب و پایداری اجتماعی در جدول ۹ ارائه شده است. همان گونه که مشاهده می‌شود، بر اساس ضرایب مسیر (مقدار ضریب استاندارد و خطای استاندارد) برای متغیرهای مدل ساختاری قابل پذیرش بوده و نمایانگر سازگاری مناسب مدل ساختاری است. توجه به نتایج تحقیق، تمامی متغیرها دارای بار عاملی بزرگتر از ۰/۵ و مقدار t تمامی مسیرها بزرگتر از ۱/۹۶ بودند.

جدول ۹. خلاصه نتایج معادلات ساختاری مدل اندازه‌گیری حکمروایی خوب و پایداری اجتماعی

متغیر	سازه	ضریب استاندارد	خطای استاندارد	T Value	
حکمروایی خوب	مشارکت	۰/۸۱	۰/۶۳	۱۱/۸۵	
	قانونمندی	۰/۵۸	۰/۶۶	۱۱/۲۲	
	پاسخگویی	۰/۷۶	۰/۴۳	۱۵/۳۹	
	مسئولیت‌پذیری	۰/۷۳	۰/۳۸	۱۱/۳۴	
	اجماع‌گرایی	۰/۷۴	۰/۶۷	۱۱/۲۳	
	عدالت‌محوری	۰/۷۶	۰/۳۲	۱۲/۶۱	
	کارایی و اثربخشی	۰/۶۱	۰/۵۲	۱۲/۶۵	
	شفافیت	۰/۷۶	۰/۴۱	۱۴/۳۱	
	پایداری اجتماعی	حس تعلق مکانی	۰/۸۱	۰/۳۴	۱۳/۰۶
		همبستگی و انسجام اجتماعی	۰/۶۰	۰/۶۴	۱۰/۰۷
		دسترسی به خدمات و امکانات/عدالت اجتماعی	۰/۷۶	۰/۴۳	۱۲/۵۹
		احساس امنیت اجتماعی	۰/۶۲	۰/۶۲	۱۰/۶۱

جهت ارزیابی برازش مدل معادله‌های ساختاری از شاخص‌هایی نظیر شاخص برازندگی متعددی استفاده شد. مقدار معیار (حد مطلوب) و مقدار گزارش شده هر یک از شاخص‌های بالا برای مدل معادله‌های ساختاری تحقیق در جدول ۱۰ آورده شده است.

جدول ۱۰. مقدار استاندارد و شاخص‌های برازش مدل

شاخص	مقادیر استاندارد	مقادیر به دست آمده مدل
کای اسکوتر/ درجه آزادی (X^2/df)	≤ 3	۳/۳۶
شاخص نرم شده برازندگی (NFI)	≥ 90	۰/۹۷
شاخص نرم نشده برازندگی (NNFI)	≥ 90	۰/۹۷
شاخص برازندگی تطبیقی (CFI)	≥ 90	۰/۹۸
شاخص برازندگی (GFI)	≥ 90	۰/۹۶
شاخص تعدیل برازندگی (AGFI)	≥ 90	۰/۹۲
شاخص برازندگی فزاینده (IFI)	≥ 90	۰/۹۸
شاخص میانگین مجذور پس مانده‌ها (RMR)	$\leq 0/05$	۰/۰۳۶
شاخص بذر برآورد واریانس خطای تقریب (RMSEA)	$\leq 0/08$	۰/۰۷

باتوجه به مقدار گزارش شده شاخص‌های برازندگی در جدول بالا مشاهده می‌شود که مدل معادله ساختاری متغیرهای تحقیق دارای برازش مناسب و قابل پذیرش است؛ بنابراین بر اساس مدل برازش یافته تحقیق می‌توان گفت که سازه مورد استفاده برای بررسی رابطه بین حکمروایی خوب و پایداری اجتماعی سازگاری قابل پذیرشی را نشان می‌دهد. همچنین می‌توان گفت که داده‌ها با مدل پیشنهادی منطبق هستند و شاخص‌های ارائه شده، نشان‌دهنده این موضوع است که در مجموع مدل پیشنهادی قابلیت مورد نیاز جهت تبیین متغیرها را دارا بوده و از لحاظ مجموع شاخص‌های برازش مدلی مطلوب است.

علاوه بر اندازه‌گیری اعتماد و پایایی تک تک شاخص‌ها، محقق می‌تواند به محاسبه پایایی ترکیبی برای هر متغیر نهفته نیز بپردازد (رابطه ۱). برای محاسبه این موضوع از طریق فرمول زیر اقدام می‌شود (Kalantari, 2009). بر اساس محاسبه صورت گرفته همان‌طور که مشاهده می‌شود مقدار پایایی هر دو متغیر در سطح مطلوب و بالاتر از ۰/۷ قرار دارد (جدول ۱۱).

$$P_C = \frac{\sum(\lambda)^2}{\sum(\lambda)^2 + \sum(\theta)} \quad \text{رابطه ۱}$$

P_C : پایایی ترکیبی؛ λ : بارهای مربوط به شاخص‌ها؛ θ : واریانس خطای شاخص‌ها؛ \sum : مجموع شاخص‌های هر متغیر

نهفته

جدول ۱۱. نتایج پایایی ترکیبی به دست آمده برای متغیرهای نهفته مدل

متغیرهای نهفته	پایایی ترکیبی (P_C)
حکمروایی خوب	۰/۷۲
پایداری اجتماعی	۰/۸۲

بحث

برای دستیابی به توسعه در ابعاد مختلف آن دستیابی به مدیریتی همه‌جانبه برای انتظام بخشی به سکونتگاه‌های روستایی از ضروریات است. مدیریتی که بتواند تمام ابعاد و جنبه‌های ساختاری روستاها را در برگیرد و به‌سوی پویایی به‌پیش ببرد. حکمروایی خوب نمی‌تواند در همه جوامع بنیادهای یکسانی داشته باشد، بلکه باید مبتنی بر فرهنگ متمایز محلی و تاریخ ویژه دولت و نهادهای آن باشد. سطوح پایین خدمات‌دهی عمومی روستاها، عدم اعتماد شایسته مردم به دولت، عدم مشارکت قابل توجه مردم در فرایند برنامه‌ریزی، تصمیم‌گیری و اجرا، فقدان یکپارچگی در سیاست‌گذاری توسعه سکونتگاه‌های روستایی از جمله مشکلاتی است که در مسیر تحقق حکمروایی شایسته روستایی که در سکونتگاه‌های روستایی مورد مطالعه

دیده شده است. پایداری اجتماعی یکی از شقوق از توسعه پایدار است که بررسی رابطه بین حکمروایی خوب و شایسته روستایی و پایداری اجتماعی برای بهبود وضع موجود و نقش آن در توسعه پایدار از اهمیت ویژه‌ای برخوردار است. از این رو در سال‌های اخیر گرایش به رویکردهای مشارکتی و تلاش برای تحقق پایداری شاخص‌های اجتماعی جایگاه خاصی در پژوهش‌ها و سیاست‌های مرتبط با امور روستایی یافته است. نتایج تحقیق حاضر بیانگر آن است که جوامع و خانوارهای روستایی از لحاظ شاخص‌های پایداری اجتماعی در وضعیت مطلوبی قرار ندارند که این امر موید یافته‌های پیشین مبنی بر نامطلوبیت شاخص‌های پایداری اجتماعی در سطح روستاها است. بر اساس نتایج تحقیقات متعددی بین حکمروایی خوب و پایداری اجتماعی رابطه معنادار و مثبت با همبستگی متوسط وجود دارد (Afshani & Shiri Mohammadabad 2017; Jaribi & Mehri, 2012; Kim & Kawachi, 2006; Yiengprugsawan et al, 2011; Sirven & Debrand, 2011). به این معنا که با افزایش تعاملات میان دهیاران و جوامع روستایی همراه با اعتماد درون‌سازمانی و حمایت‌های مداوم، همچنین تعاملات با گروه‌ها، مشارکت، اعتماد و همیاری اجتماعی، افزایش پایداری اجتماعی روستاییان را در پی خواهد داشت. همچنین، در پژوهش‌های علوی حکمت (۱۳۹۳)، وثوقی و همکاران (۱۳۹۲) و هزارجریبی و اسدالله (۱۳۹۰) نیز مانند این تحقیق این رابطه مثبت و تأیید شده بود.

با وجود این بررسی یافته‌های این پژوهش با یافته‌های دیگران حاکی میزان همسویی یا عدم همسویی را پژوهش را نشان می‌دهد. بر این اساس: نروزی و ابراهیمی (۱۳۹۷) در پژوهشی به تحقق‌پذیری شاخص‌های حکمروایی خوب در نواحی روستایی شهرستان لنجان پرداخته‌اند و نتایج آن‌ها نشان می‌دهد که شاخص‌های حکمروایی خوب در بین روستاهای مورد مطالعه تفاوت معنادار دارند و با قسمتی از یافته‌های این پژوهش همخوانی دارد. رکن‌الدین افتخاری و همکاران (۱۳۹۱)، در پژوهشی به ارائه الگوی مناسب حکمروایی خوب روستایی در ایران پرداخته‌اند و نتایج آن‌ها با استفاده از آزمون T نشان می‌دهد که حکمروایی خوب روستایی در اکثر روستاهای مورد مطالعه از وضعیت مناسبی برخوردار بوده است و این یافته‌ها با قسمت‌های از این پژوهش همخوانی دارد. پاک‌کی و همکاران (۱۳۹۹)، در مطالعه به تحلیل نقش مدیریت مبتنی بر حکمروایی خوب در توسعه پایدار روستایی پرداخته و نتایج آن‌ها نشان می‌دهد که سطح حکمروایی و پایدار روستاها در وضعیت مناسبی بوده و رابطه معناداری بین حکمروایی خوب و پایداری روستایی وجود داشته است و این نتایج با یافته‌های این پژوهش همخوانی دارد. از مباحث فوق می‌توان گفت که حکمروایی روستایی به‌عنوان رویکرد جدید در حکومت با شاخص‌های خاص خود نقشی مؤثری در زمینه پایداری دارد و باعث می‌گردد که ساکنین روستا در زمینه‌های مختلف مدیریتی اعم از تصمیم‌سازی، اجرا و ارزیابی گردد و با شناسایی مشکلات زمینه‌های لازم برای برنامه‌ریزی فراهم می‌گردد؛ بنابراین، به‌منظور زمینه‌سازی بهتر حکمروایی خوب و توسعه پایدار در منطقه مورد مطالعه می‌توان نتیجه گرفت که حکمروایی شایسته روستایی در پایداری اجتماعی مؤثر بوده است. این یافته‌ها با نتایج مطالعات پیشین تطابق دارد.

نتیجه‌گیری

پیوند شاخص‌های حکمروایی خوب با مجموعه عناصر اساسی پایداری اجتماعی در حوزه نواحی روستایی از بعد جامعه‌شناختی در دهه‌های اخیر مورد توجه سیاست‌گذاران، برنامه‌ریزان و مجریان روستایی قرار گرفته است. نتایج توصیفی نشان داد که از لحاظ شاخص‌های حکمروایی خوب و پایداری اجتماعی تقریباً بیش از نیمی جامعه روستایی مورد مطالعه، در سطوح متوسط، ضعیف و بسیار ضعیف قرار دارند. این نتایج مؤید این است که نمونه مورد مطالعه در زمینه‌های حکمروایی خوب و پایداری اجتماعی که از شاخص‌های توسعه پایدار هستند، در وضعیت چندان مساعدی قرار ندارد و این میزان از ضعف باید توسط برنامه‌ریزان روستایی مورد توجه بیشتر قرار گیرد.

یکی از اصلی‌ترین مؤلفه‌هایی که پایداری اجتماعی را ارتقا می‌دهد، حکمروایی خوب است و نتایج تحقیق حاضر وجود رابطه دو متغیر را تا می‌نماید. بر اساس نتایج تحقیق حاضر، حکمروایی خوب بر ارتقا پایداری اجتماعی مؤثر بوده است. به عبارت روشن‌تر هر چه میزان حکمروایی خوب بالاتر رود میزان پایداری اجتماعی افراد افزایش می‌یابد. نتایج پژوهش در خصوص مدل ساختاری تحقیق نیز حاکی از آن است که با توجه به نتایج به‌دست‌آمده می‌توان این‌گونه بیان داشت که ابزار تحقیق از

اعتماد و پایایی مناسبی برخوردار بوده است. همچنین متغیر حکمروایی خوب به صورت مستقیم بر متغیر پایداری اجتماعی اثرگذار است و رابطه معناداری بین آن‌ها مشاهده می‌شود. باتوجه به مقدار گزارش شده شاخص‌های برزندگی نیز مشخص شد که مدل معادله ساختاری متغیرهای تحقیق دارای برازش مناسب و شایان پذیرشی هستند و ساختار کلی تحقیق مورد تأیید است؛ بنابراین بر پایه مدل برازش یافته تحقیق می‌توان گفت که مؤلفه‌های مورد استفاده تحقیق که بر پایه مطالعات پیشین گردآوری شده بودند، توان برآورد اثرات ساختاری حکمروایی خوب بر پایداری اجتماعی را دارند و تمامی ابعاد پایداری اجتماعی با متغیر حکمروایی خوب دارای رابطه علی هستند. در تبیین چگونگی ارتباط حکمروایی خوب و پایداری اجتماعی باید اذعان داشت که یکی از وجوه حفظ پایداری اجتماعی، رابطه اجتماعی است و حکمروایی خوب از طریق ایجاد احساس اعتماد، امید به زندگی، مشارکت‌پذیری و تسهیل کنشگری جمعی و کنش بر اساس اعتماد متقابل و همدردی مشترک به حفظ پایداری اجتماعی به‌عنوان یکی از شقوق توسعه پایدار کمک می‌نماید. علاوه بر این حکمروایی خوب از طریق ایجاد حس اعتماد در جامعه منجر به بروز محیط اجتماعی مناسب شده و احساس بی‌قدرتی و بیگانگی را کاهش می‌دهد و از این پایداری اجتماعی آنان را ارتقا خواهد داد.

منابع

- پازکی، معصومه؛ شیخی، داود؛ صمدی مقدم، شیرین (۱۳۹۹). تحلیل نقش مدیریت مبتنی بر حکمروایی خوب در توسعه پایدار روستایی مطالعه موردی: دهستان فیلستان و شهرستان پاکدشت. *جغرافیا و توسعه*، ۱۸ (۵۸)، ۹۳-۱۱۲.
- رحمانی فضلی، عبدالرضا؛ صادقی، مظفر؛ علیپوریان، جهانبخش (۱۳۹۴). بنیان‌های نظری حکمروایی خوب در فرایند مدیریت روستایی نوین. *مدیریت شهری و روستایی*، ۱۴ (۳۸)، ۴۳-۵۴.
- رکن‌الدین افتخاری، عبدالرضا؛ عظیمی آملی، جلال؛ پورطاهری، مهدی؛ احمدی پور، زهرا (۱۳۹۱). ارائه الگوی مناسب حکمروایی خوب روستایی در ایران. *فصلنامه بین‌المللی ژئوپلیتیک*، ۸ (۲۶)، ۱-۲۸.
- سفیری، خدیجه؛ شایسته، سولماز (۱۳۹۴). بررسی رابطه سرمایه اجتماعی خانواده با سلامت اجتماعی جوانان. *فصلنامه مددکاری اجتماعی*، ۴ (۳)، ۵-۱۷.
- علوی حکمت، زینب (۱۳۹۳). *بررسی رابطه انواع سرمایه با سلامت اجتماعی افراد شهر تهران*. پایان‌نامه کارشناسی ارشد، گروه علوم اجتماعی، دانشگاه الزهرا.
- کلانتری، خلیل (۱۳۹۲). *مدل‌سازی معادلات ساختاری در تحقیقات اجتماعی - اقتصادی*، انتشارات فرهنگ صبا، چاپ دوم.
- مومنی، احمد؛ جهانشیری، ماندانا؛ عزمی، آئیژ (۱۳۹۹). اثرات حکمروایی خوب بر زیست‌پذیری سکونتگاه‌های پیراشهری در دهستان آدران. *توسعه فضاهای پیراشهری*، ۲ (۱)، ۱۹۳-۲۰۵.
- نوروزی، اصغر؛ ابراهیمی، الهه (۱۳۹۷). تحقق‌پذیری شاخص‌های حکمروایی خوب در نواحی روستایی شهرستان لنجان. *فصلنامه علمی - پژوهشی برنامه‌ریزی توسعه کالبدی*، ۵ (۲)، ۹۳-۱۰۹.
- نوروزی، اصغر؛ مهدوی، داوود؛ بدری‌زاده، زهرا (۱۳۹۶). ارزیابی عملکرد دهیاری‌ها در چارچوب شاخص‌های حکمروایی خوب روستایی (مورد مطالعه: بخش مرکزی شهرستان اصفهان). *پژوهش‌های روستایی*، ۸ (۴)، ۶۴۹-۶۶۲.
- هزارجریبی، جعفر؛ مهری، اسدالله (۱۳۹۱). تحلیل رابطه سرمایه اجتماعی و سلامت روانی و اجتماعی. *فصلنامه علوم اجتماعی*، ۱۹ (۵۹)، ۴۲-۹۰.
- وثوقی، منصور؛ مهدوی، سید محمدصادق؛ رحمانی خلیلی، احسان (۱۳۹۲). بررسی تأثیرات جمعی سرمایه اجتماعی، شادابی اجتماعی و حمایت اجتماعی بر سلامت اجتماعی. *بررسی مسائل اجتماعی ایران*، ۴ (۲)، ۲۳۵-۲۶۳.

References

- Abdul samadi, M. (2010). *Investigating the relationship between social capital of working men and women and their mental health*. (Master Thesis, University of Tehran, Al-Zahra University).
- Afshani, S., & Shir Mohammadi, H. (2017). The The Relationship between Religiosity and Social Health among Women in the City of Yazd. *PAYAVARD-SALAMAT*, 11(1), 66-74.
- Alavi Hekmat, Zainab. (2013). *Investigating the relationship between capital types and social health of people in Tehran*. Master Thesis, Tehran: Al-Zahra University (In Persian).

- DFID (1999). *Sustainable Livelihoods Guidance Sheets*, London, UK: DFID
- Downer, A. (2000). *Good Governance (Guiding principles for Implementation)*, Australia, Canberra Mailing Center.
- Hezar Jaribi, J. & Assadollah, M. (2012). Analysis of the Relationship between Social Capital and Mental Health and Social Health, *Social Sciences Quarterly*, 4 (59), 42-90 (In Persian).
- Jaja, J. M. (2014). Good governance in rural areas: challenges for social security, *Social Science Journal, Sci*, 71, 25153-25157.
- Kalantari, Kh. (2009). *Structural Equation Modeling in Socio-Economic Research*. Tehran, Iran: Farhang Saba Publications (In Persian).
- Kim, D. & Kawachi, I. (2006). A multilevel analysis of key forms of community-and individual-level social capital as predictors of self-rated health in the United States. *Journal of Urban Health*, 83(5), 813-826.
- Momeni, A., Jahanshiri, M. & Azmi, A. (2020). The effects of good governance on the viability of urban peripheral settlements in Adran Rural District. *Preipheral Urban Spaces Development*, 2(1), 193-205 (In Persian).
- Munteanu, A.C. (2015). Knowledge Spillovers of FDI. *Procedia Economics and Finance*, 32(1), 1093-1099.
- Norouzi, A. & Ebrahimi, E. (2018). Investigating realization of good governance indicators in rural areas of Lenjan County. *Physical Social Planning*, 5(2), 93-109 (In Persian).
- Norouzi, A., Mahdavi, D. & Badrizadeh, Z. (2017). Evaluating the Performance of Village Administrations Using the Framework of Rural Good Governance Indicators (A Case Study: Rural Areas in Central District of Isfahan County). *Journal of Rural Research*, 8(4), 649-662 (In Persian).
- pazoki, M., shikhi, D. & samadi mogadam, S. (2020). Analysis of the role of governance based on good governance in sustainable rural development (Case study: Filestan District, Pakdasht Township). *Geography and Development Iranian Journal*, 18(58), 93-112 (In Persian).
- Rahmani Fazli, A., Sadeqi, M. & Alipoorian, J. B. (2015). Theoretical basis of good governance in the modern rural management, *rurul & urban Manegment*, 14(38), 43-54 (In Persian).
- Roknaldin Eftekhari, A., Azimi Amoli, J., Pourtaheri, M. & Ahmadypour, Z. (2012). Presentation of an Appropriate Rural Good Governance Model in Iran Case study: Rural Areas of Mazandaran Province in Iran. *Geopolitics Quarterly*, 8(26), 1-28 (In Persian).
- Safari, K. & Shayeste, S. (2015). Study of Relationships Between Family Social Capital and Youth's Social Well-Being. *Socialworkmag*. 4 (3), 5-17 (In Persian).
- Sarker, M.N.I., Hossin, A., Min, W. & Aktaruzzaman, M. (2018). Poverty Alleviation of Rural People through Good Governance in Bangladesh, *The Journal of Social Sciences Research*, 4(12), 547-555.
- Sirven, N. & Debrand, T. (2011). *Social capital and health of older Europeans: from reverse causality to health inequalities*. Institut de recherche et documentation en économie de la santé.
- UNDP (2002). *Governance for Sustainable Human Development*, New York.
- Vosoghi, M., Mahdavi, S. & Rahmani khalili, E. (2013). A Study on the Effect of Social Capital on Social Health considering Social Happiness and Social Support. *Journal of Social Problems of Iran*, 4(2), 235-263 (In Persian).
- Yiengprugsawan, V., Khamman, S., Seubsman, S. A., Lim, L. L., & Sleight, A. C. (2011). Social capital and health in a national cohort of 82,482 Open University adults in Thailand. *Journal of health psychology*, 16(4), 632-642.
- Zampetakis, L.A. & Moustakis, V. (2006) Linking creativity with entrepreneurial intentions: A structural approach. *Entrepreneurship Mgt*. 2(11), 413-428.

