



Investigating the Role of Powerful Human Capital in Developing Sustainable Rural Tourism Entrepreneurship (Case Study: Rasht County)

Bahram Imani¹ | Vakil Heydari Sarban² | Arastoo Yari Hesar³ | Zahra Akbari Saghalaksari⁴

1. Corresponding Author, Department of Urban & Rural Planning, Faculty of Social Sciences, University of Mohaghegh Ardabili, Ardabil, Iran. E-mail: Imani_b@uma.ac.ir
2. Department of Urban & Rural Planning, Faculty of Social Sciences, University of Mohaghegh Ardabili, Ardabil, Iran.
3. Department of Urban & Rural Planning, Faculty of Social Sciences, University of Mohaghegh Ardabili, Ardabil, Iran.
4. Department of Urban & Rural Planning, Faculty of Social Sciences, University of Mohaghegh Ardabili, Ardabil, Iran.

Article Info

ABSTRACT

Article type:
Research Article

Article history:

Received: 14 Jul 2025

Received in revised form:
08 Oct 2025

Accepted: 24 Oct 2025

Available online: 21 Mar 2026

Keywords:

Entrepreneurs,
Human capital,
Specialization,
Sustainability,
Tourism.

There is growing global recognition that in knowledge-based and specialized local economies, the presence of an efficient and motivated human workforce serves as a key driver of sustainable development. Tourism entrepreneurship—an important economic sector in many developing countries, including Iran and specifically Rasht County—requires skilled and capable entrepreneurs to overcome structural instabilities and foster long-term growth. This study was conducted to examine the role of human capital in the development of tourism entrepreneurship within the rural settlements of Rasht County. From an applied research perspective and using a descriptive-survey method, a researcher-developed questionnaire was employed for data collection. Research components were identified through expert interviews with local specialists and managers, selected via purposive and non-probability snowball sampling. Data analysis was carried out using the Interpretive Structural Modeling (ISM) approach and MICMAC analysis to classify components based on their level of influence and dependence. The results revealed a two-level structure. The most influential components were C2 (educational index) and C10 (economic index), with influence scores of 10 and 14, respectively. The remaining 15 components (C1, C3, C4, C5, C6, C7, C8, C9, C11, C12, C13, C16, C17) were placed in the second level, with influence scores of 11, 7, 10, 5, 8, 16, 15, 15, 7, 9, 8, 6, 3, and 4. Although these secondary components exert comparatively less influence, they represent essential infrastructural elements that require investment to strengthen human capital and enhance entrepreneurial capacity in the tourism sector.

Cite this article: Imani, B., Heydari Sarban, V., Yari Hesar, A., Akbari Saghalaksari, Z. (2026). Investigating the Role of Powerful Human Capital in Developing Sustainable Rural Tourism Entrepreneurship (Case Study: Rasht County). *Geography and Environmental Sustainability*, 16(1), 119-141. <https://doi.org/10.22126/GES.2025.12429.2893>



© The Author (s).

DOI: <https://doi.org/10.22126/GES.2025.12429.2893>

Publisher: Razi University



بررسی نقش سرمایه انسانی توانمند در توسعه کارآفرینی گردشگری پایدار روستایی (مورد مطالعه: شهرستان رشت)

بهرام ایمانی^۱ و کیل حیدری ساریان^۲ | ارسطو یاری حصار^۳ | زهرا اکبری سقالساری^۴

۱. نویسنده مسئول، گروه برنامه‌ریزی شهری و روستایی، دانشکده علوم اجتماعی، دانشگاه محقق اردبیلی، اردبیل، ایران. رایانامه: Imani_b@uma.ac.ir
۲. گروه برنامه‌ریزی شهری و روستایی، دانشکده علوم اجتماعی، دانشگاه محقق اردبیلی، اردبیل، ایران.
۳. گروه برنامه‌ریزی شهری و روستایی، دانشکده علوم اجتماعی، دانشگاه محقق اردبیلی، اردبیل، ایران.
۴. گروه برنامه‌ریزی شهری و روستایی، دانشکده علوم اجتماعی، دانشگاه محقق اردبیلی، اردبیل، ایران.

اطلاعات مقاله	چکیده
<p>نوع مقاله: مقاله پژوهشی</p> <p>تاریخچه مقاله:</p> <p>تاریخ دریافت: ۱۴۰۴/۰۴/۲۳</p> <p>تاریخ بازنگری: ۱۴۰۴/۰۷/۱۶</p> <p>تاریخ پذیرش: ۱۴۰۴/۰۸/۰۲</p> <p>دسترسی آنلاین: ۱۴۰۵/۰۱/۰۱</p> <p>کلیدواژه‌ها:</p> <p>پایداری، تخصص‌گرایی، کارآفرینان، گردشگری، سرمایه انسانی.</p>	<p>هم‌اکنون در سطح جهان این آگاهی وجود دارد که در اقتصاد محلی مبتنی بر دانش و تخصص‌گرایی، وجود نیروی انسانی کارآمد و با انگیزه، محرک اصلی توسعه پایدار است. کارآفرینی در گردشگری به‌عنوان یک حوزه اقتصادی مهم در کشورهای در حال توسعه و به‌طور خاص ایران و شهرستان رشت، به کارآفرینان ماهر جهت رفع ناپایداری‌های آن نیاز دارد. این مطالعه با هدف بررسی نقش این سرمایه در توسعه کارآفرینی گردشگری در سکونتگاه‌های روستایی شهرستان رشت انجام‌شده که از نظر هدف، کاربردی و گردآوری داده‌ها توصیفی-پیمایشی و ابزار گردآوری آن پرسش‌نامه محقق ساخته است. مؤلفه‌ها گردآوری‌شده از طریق مصاحبه با خبرگان، کارشناسان و مدیران محلی با نمونه‌گیری هدفمند یا غیر احتمالی گلوله برفی انجام شد. تجزیه و تحلیل داده‌ها با استفاده از مدل ISM و با تحلیل MICMAC نوع مؤلفه‌ها با توجه به اثرگذاری و اثرپذیری بر سایر مؤلفه‌ها مشخص شد. پس از تعیین ارتباط و سطح هر مؤلفه نتایج حاکی از دو سطح بود که بدین ترتیب مؤلفه‌های اثرگذار این مطالعه دو مؤلفه (C2) از شاخص آموزشی و (C10) از شاخص اقتصادی و با قدرت نفوذ ۱۰ و ۱۴ می‌باشند. ۱۵ مؤلفه دیگر پژوهش، (C1, C3, C4, C5, C6, C7, C8, C9, C11, C12, C13, C16, C17) به ترتیب با قدرت نفوذ (۴، ۳، ۶، ۸، ۷، ۱۵، ۱۵، ۱۶، ۸، ۵، ۱۰، ۷، ۱۱) در سطح دوم قرار گرفته‌اند. این مؤلفه‌ها تاثیرگذاری کمتری داشته، اما به‌عنوان زیرساخت‌های حیاتی، جهت توانمند نمودن نیروی انسانی و کارآفرینان ماهر باید روی آن‌ها سرمایه‌گذاری نمود.</p>

استناد: ایمانی، بهرام؛ حیدری ساریان، وکیل؛ یاری حصار، ارسطو؛ اکبری سقالساری، زهرا (۱۴۰۵). بررسی نقش سرمایه انسانی توانمند در توسعه کارآفرینی گردشگری پایدار روستایی (مورد مطالعه: شهرستان رشت). *جغرافیا و پایداری محیط*, ۱۶(۱), ۱۱۹-۱۴۱. <https://doi.org/10.22126/GES.2025.12429.2893>



مقدمه

هم‌اکنون در سراسر جهان دست‌یابی به توسعه و پایدار ماندن در آن به هدف اصلی و ضرورت الزام‌آور کشورهای پیشرو و در حال توسعه تبدیل شده است (Sun et al., 2023؛ حیدری ساریان، ۱۴۰۲: ۱۵). چون همگام‌شدن با تغییرات جهانی یکی از ضرورت‌های تمدن بشری است. کاهش فقر، ایجاد درآمد و شغل پایدار، حفظ منابع طبیعی، تجدید حیات محیط‌زیست و رشد زنان، اهدافی است که سازمان ملل برای یک حکمرانی خوب که همان توسعه هست، در نظر گرفته است (توحیدفام، ۱۳۹۷: ۳۹). پایداری الگویی برای اندیشیدن به وضعیت حال و آینده همراه ملاحظات زیست‌محیطی، اجتماعی و اقتصادی است (Beehner, 2024). برای‌اساس، پایداری واقعی نمی‌تواند بدون «تغییر عمیق در ارزش‌ها و سبک زندگی در سطح فردی و سازمانی» اتفاق بیفتد. کارآفرینی پایدار، مبتنی بر تولید منافع است که هم شامل منافع اقتصادی است که نیازهای کارآفرین را برآورده می‌کند و هم مزایای اجتماعی و زیست‌محیطی جامعه محلی را سبب می‌شود (Teruel-Sanches et al., 2025).

پرداختن به فرصت‌ها و رفع چالش‌های روستایی علاوه بر بررسی تفکرات مختلف جهانی، نیازمند تفکر محلی نیز هست (Kulyniak et al., 2024). پژوهشگران این حوزه در جهان به دنبال پاسخ این پرسش هستند که چرا دست‌یابی به توسعه فراگیر نیست و تنها برخی از مناطق به توسعه و پایدار نگه‌داشتن آن رسیده‌اند. برخی دلیل این روند را توانایی ایجاد کارآفرینی فراگیر در کارکردهای محلی می‌دانند (French, 2022: 38). اخیراً پتانسیل گردشگری برای کارآفرینی پایدار در ارتباط با اهداف توسعه پایدار سازمان ملل متحد (UNSDGs)، در دستور کار ۲۰۳۰ قرار گرفت (Saarinen et al., 2024). مناطق روستایی از پویایی کارآفرینی ایجادشده توسط مشاغل کوچک گردشگری سود می‌برند. به‌ویژه اگر با رشد انگیزه‌های کوچک گردشگری در اقتصاد همراه باشد، نقش بالقوه آن‌ها در افزایش توسعه روستایی را نباید نادیده گرفت (et al., 2020). (Cunha

گردشگری روستایی در ایران نیز می‌تواند به‌عنوان یکی از عرصه‌های تنوع‌بخشی به اقتصاد روستایی مورد توجه قرار بگیرد (فتوحی و همکاران، ۱۴۰۰). پس توانمندسازی بنگاه‌های کوچک و متوسط در مناطق گردشگری برای تقویت اقتصادهای محلی و اطمینان از توسعه پایدار بسیار مهم است (Purnomo & Purwandari, 2025). کارآفرینان در برخورد مناسب با گردشگران و ارائه خدمات باکیفیت، سنگ بنای موفقیت در صنعت گردشگری هستند. هم‌اکنون برخی از شرکت‌های مهمان‌نوازی برای افزایش کیفیت خدمات‌دهی کارکنان خود، سرمایه‌گذاری زیادی در مدیریت منابع انسانی انجام می‌دهند (Rabiul et al., 2025). اما اکثر اکوسیستم‌های کارآفرینی در مناطق روستایی نشان می‌دهد که اغلب به دلیل سرمایه انسانی، اجتماعی و مالی ضعیف، فاقد ابتکار عمل هستند.

در حالی که موفقیت کسب‌وکار، ارتباط تنگاتنگی با موفقیت شخصی و خودآگاهی به‌ویژه در بخش گردشگری دارد و بخش مهمی از علل دست‌یابی به پایداری، به مسئولیت‌پذیری و افزایش سطح آگاهی و دانش زیست‌محیطی کارآفرینان، گردشگران و سایر ذینفعان ارتباط دارد (Cunha et al., 2020). بسیاری از کارآفرینان محلی آموزش رسمی محدودی دارند و درک درستی از مزایای بالقوه گردشگری ندارند. این کمبود مهارت‌ها در کیفیت ارائه خدمات گردشگری، حفظ محیط‌زیست، هویت و میراث محلی و نهایتاً پایداری گردشگری تأثیر منفی می‌گذارد (Kristiana et al., 2025).

شولتز در ۱۹۷۵، نظریه سرمایه انسانی در کارآفرینی را معرفی و کارآفرینی را به‌عنوان توانایی مدیریت عدم تعادل تعریف نمود (Triantafyllidou & Tsiaras, 2018). از منظر توسعه پایدار، آموزش سرمایه اجتماعی به همراه سرمایه طبیعی و سرمایه انسانی به بخش جدایی‌ناپذیری از تعیین رفاه کشورها تبدیل شده است (Mashayekh et al, 2023). از این‌رو، در سال‌های اخیر، محققان زیادی در سطح جهان در این زمینه مطالعه نموده‌اند. بر اساس اهمیت و ضرورت نقش سرمایه انسانی قوی به‌عنوان محرک توسعه، تسلط بر موضوع و شکاف مطالعاتی پژوهش، بهره‌مندی از نظرات آن‌ها بررسی شد. بررسی مطالعات داخلی و خارجی انجام‌شده است. Utami et al. (۲۰۲۳)؛ Kristina et al. (۲۰۲۵)؛ Radosavljevic et al. (۲۰۲۲)؛ Teruel-Sanches et al. (۲۰۲۵)؛ Bindawas (۲۰۲۵)؛ Ivascius & Ispas (۲۰۲۳) (زحمت‌کش ممتاز و همکاران (۱۴۰۲).

جدول ۱، نشان‌دهنده لزوم درک عمیق وجود سرمایه انسانی قوی در بهبود و نهادینه‌کردن کارآفرینی گردشگری پایدار

روستایی است.

جدول ۱. پیشینه مطالعات داخلی و خارجی در زمینه کارآفرینی، گردشگری و کارآفرینی گردشگری و سرمایه انسانی

زمینه	نویسنده/گان	سال	عنوان / نتایج
	Teruel-Sanchez et al.	۲۰۲۵	در رساله خود با عنوان «ارزش‌های کارآفرین به‌عنوان محرک کارآفرین گردشگری پایدار»، هدف را درک رابطه بین پایداری و کارآفرینی بنگاه‌های کوچک گردشگری در منطقه‌ای باارزش زیست‌محیطی بالا دانست. به بیان نویسنده، ارزش‌های کارآفرین، قوی‌ترین پیشران کارآفرینی است که شامل، توانایی، آگاهی، دانش و مهارت است.
	Ivasciuc & Ispas	۲۰۲۳	مطالعه‌ای با عنوان «بررسی انگیزه‌ها، توانایی‌ها و فرصت‌های کارآفرینان جوان برای مشارکت در کسب‌وکار گردشگری پایدار در منطقه کوهستانی» انجام دادند. نویسندگان با بهره‌گیری از چارچوب انگیزه، توانایی و فرصت، عوامل مؤثر بر اجرای اصول پایدار در کسب‌وکار گردشگری در منطقه کوهستانی که توسط یک کارآفرین جوان اداره می‌شود را بررسی نمودند. آن‌ها دریافتند که چگونه دانش، مهارت‌ها، نگرش‌های کارآفرینان باعث تحقق نتیجه پایدار شده و در چه شرایطی امکان عمل پایدار در سطح کسب‌وکار را فراهم می‌کنند.
کارآفرینی	زحمت‌کش ممتاز و همکاران	۱۴۰۲	در پژوهشی با عنوان «مدل‌سازی عوامل نهادی مؤثر بر توسعه کارآفرینی در ناحیه روستایی نسا در شهرستان کرج»، به تأثیر قوی عوامل نهادی بر کارآفرینی روستایی اشاره کردند. مؤلفه‌های نهادی نیز شامل حقوق مالکیت، نظام پاداش‌ها، ثبات اقتصادی، هزینه مبادله، هزینه دادرسی، شفافیت و پاسخگویی و نظام آموزشی و مهارت‌آموزی می‌گردد.
	Fahmi & Savira	۲۰۲۳	پژوهشی با عنوان «دیجیتالی‌شدن و نگرش کارآفرینی روستایی در اندونزی: یک رویکرد قابلیت» انجام دادند. یافته‌های مطالعه آن‌ها نشان داد که کارآفرینانی که فناوری دیجیتال را منبعی ارزشمند برای توسعه کسب‌وکار خود می‌دانند، کنجکاوتر برای کشف مزایای آن هستند. از آنجایی که هر کارآفرین ارزش‌گذاری متفاوتی از فناوری دیجیتال دارد، مزایایی که ارائه می‌دهد، مانند فرصت‌های بازار گسترده‌تر و ایده‌های تجاری جدید متفاوت است.
	بکان و همکاران	۱۴۰۲	در مقاله‌ای با عنوان «طراحی الگوی توسعه کارآفرینی مبتنی بر توسعه پایدار در آموزش‌وپرورش، شواهدی از مدارس استان البرز»، از برجسته‌ترین اهداف آموزش‌وپرورش ایران را توسعه کارآفرینی پایدار دانستند. نتایج پژوهش نویسندگان حاکی از شناسایی ابعاد و مؤلفه‌های توسعه کارآفرینی و توسعه پایدار در نظام آموزش‌وپرورش است و نشان می‌دهد الگوی طراحی‌شده از تناسب قابل‌قبولی برخوردار است.
	Guizzardi et al.	۲۰۲۲	پژوهشی با عنوان «آیا پایداری می‌تواند توسعه گردشگری را در مناطق کوچک روستایی هدایت کند؟ شواهدی از دریای آدریاتیک». نتایج مطالعه نویسندگان نشان داد که وضعیت خوب حفاظت از میراث فرهنگی، مهم‌ترین شاخص پایداری درک شده بوده و پس از آن یک محیط طبیعی به‌خوبی محافظت‌شده قرار دارد.
	Curcic et al.	۲۰۲۱	مطالعه‌ای با عنوان نقش گردشگری روستایی در تقویت پایداری مناطق روستایی انجام دادند. نتایج تحقیق نویسندگان نشان می‌دهد که موفقیت جامعه روستایی به مواردی همچون تنوع فعالیت‌های اقتصادی که با انسجام جمعیت از طریق انجمن و سازمان همراه است، فعالیت‌های سازمان‌یافته از طرف مقامات محلی، فعال‌سازی سرمایه انسانی و اجتماعی و آغاز فعالیت‌هایی که گروه‌های حاشیه‌نشین را درگیر می‌کند.
گردشگری	Bindawas	۲۰۲۵	مقاله‌ای با عنوان «ترویج گردشگری پایدار از طریق مهارت‌های کارکنان: زمینه‌سازی آموزش باکیفیت و دیدگاه مدیریت سرمایه انسانی» انجام داد. این مطالعه، شناخت فرضیه‌های مربوط به مهارت‌های بین‌فردی، ارتباطی، مهارت شایستگی، حل مسئله و استفاده از فناوری، ماهیت متنوع و پیچیده مجموعه مهارت‌هایی را که به توانایی صنعت در سازگاری و حفظ پایداری اکولوژیکی - فرهنگی کمک می‌کنند را برجسته نمود. یافته‌ها بینش‌هایی برای تصمیم‌گیری استراتژیک، اجرای برنامه آموزشی و ادغام فناوری برای بهره‌برداری از بخش گردشگری در منطقه ارائه داد.
	Pratiwi et al.	۲۰۲۴	پژوهشی با عنوان «ایجاد جوامع تاب‌آور از طریق گردشگری روستایی پایدار، سهم اهداف توسعه پایدار روستایی در توسعه منابع انسانی» انجام دادند. یافته‌های مطالعه نشان داد که اهداف توسعه پایدار تأثیر مثبتی بر حمایت از حکومت محلی داشته، توسعه سرمایه انسانی و مشارکت جامعه نیز بر حمایت از حکومت محلی تأثیر مثبت دارد.

ادامه جدول ۱.

زمینه	نویسنده/گان	سال	عنوان / نتایج
	Utami et al.	۲۰۲۳	مقاله‌ای با عنوان «عوامل موفقیت کارآفرینی گردشگری روستایی برای دهکده گردشگری پایدار: شواهدی از اندونزی» انجام دادند. نتایج بررسی آن‌ها، ده عامل را در موفقیت کارآفرینی گردشگری در سکونتگاه‌های روستایی نشان می‌دهد که عبارت‌اند از: نوآوری، خلاقیت، آگاهی محیطی، مدیریت منابع، مدیریت درآمد، مدیریت گردشگران، توسعه واحد تجاری، رشد اقتصادی، همکاری متقابل و تلاش در سه بعد اقتصادی، اجتماعی و زیست‌محیطی بود.
کارآفرینی گردشگری	Purnomo & Purwandari	۲۰۲۵	یافته‌های کلیدی نشان می‌دهد که رهبری و نوآوری، مدیریت، همکاری، ظرفیت‌سازی و فناوری محرک‌های مهم توانمندسازی MSME هستند.
	Falter	۲۰۲۴	در پژوهشی با عنوان «نقش‌آفرینان سبک زندگی گردشگری روستایی در بازنگری در توسعه گردشگری فعلی»، عنوان کرد که اکنون توسعه گردشگری، نیاز فوری به کاهش اثرات منفی گردشگری بر مقاصد آن دارد. یافته‌ها نشان داد که ذینفعان مختلف گردشگری، رویکردهای متفاوتی جهت رشد دارند. مطالعه فالتر، دانش دست‌نخورده‌ای را که کارآفرینان گردشگری می‌توانند برای بازاندیشی گردشگری ارائه کنند، نشان می‌دهد.
	Martini et al.	۲۰۲۵	پژوهشی با عنوان «یک مطالعه اکتشافی در مورد شیوه‌های اطلاعاتی مصنوعی در مورد توسعه سرمایه انسانی در پایداری تجارت دهکده گردشگری در اندونزی» انجام دادند. از نظر آن‌ها توسعه سرمایه انسانی نقش مهمی در تضمین پایداری روستاهای گردشگری، به‌ویژه در مناطقی که جوامع محلی به گردشگری به‌عنوان یک محرک اقتصادی کلیدی متکی هستند، ایفا می‌کند. با سرمایه‌گذاری در آموزش، تربیت و مهارت‌آموزی ساکنان محلی، روستاهای گردشگری می‌توانند کیفیت خدمات را افزایش دهند، میراث‌فرهنگی را حفظ کنند و شیوه‌های گردشگری پایدار را ترویج دهند. نتایج بررسی نویسندگان نشان داد که ادغام شیوه‌های هوش مصنوعی در کسب‌وکارهای روستایی گردشگری، ابزاری قدرتمند برای تضمین پایداری بلندمدت است.
	Kristina et al.	۲۰۲۵	پژوهشی با عنوان «بررسی توسعه سرمایه انسانی در روستای گردشگری سردنگ وتان منطقه تنگرنگ» انجام دادند. یافته‌ها نشان داد که مهارت‌های پایین در مدیریت گردشگری، مشارکت پایین جامعه و حمایت محدود نهادی، مانع توسعه گردشگری می‌شود. استراتژی‌های بهبود شامل برنامه‌های آموزشی مناسب، توانمندسازی گروه‌های آگاهی‌بخش گردشگری، تقویت همکاری با مؤسسات آموزشی و استفاده از ابزارهای رقومی برای بازاریابی و مدیریت در گسترش دسترسی روستا به مخاطبین گسترده‌تر بسیار مهم است.
سرمایه انسانی	Radosavljevic et al.	۲۰۲۲	در مقاله‌ای تحت عنوان «مدلی جدید از توسعه روستایی مبتنی بر سرمایه انسانی و کارآفرینی»، به بررسی تأثیر سرمایه انسانی و فعالیت‌های کارآفرینی بر فرایند رشد و توسعه اقتصادی پرداختند. این مقاله به طور خاص، به رویکردهای جدید توسعه روستایی اشاره می‌کند که بر احترام به نقش بسیار مهم سرمایه انسانی و کارآفرینی در این فرایند دلالت دارد. آن‌ها استدلال کردند که تحقق توسعه مناسب مناطق روستایی مستلزم به‌کارگیری مدل رشدی است که بتواند امکانات فضای باز روستایی، سرمایه انسانی و عناصر کارآفرینی را ادغام و آن‌ها را به سمت رشد اقتصادی هدایت نماید.
	Kimbu et al.	۲۰۲۰	در مقاله‌ای با عنوان «شبکه‌های مشارکتی برای مدیریت پایدار سرمایه انسانی در کارآفرین گردشگری زنان: نقش سیاست گردشگری»، سیاست‌های دولت برای حمایت از توانمندسازی زنان در گردشگری از طریق مدیریت پایدار سرمایه انسانی را یک موضوع تحقیقاتی نوظهور دانستند. نتایج مطالعه، چهار عامل تعیین‌کننده شبکه‌های مشارکتی را که بر مدیریت سرمایه انسانی، زنان کارآفرین در گردشگری تأثیر می‌گذارد، یعنی نوع شبکه، منابع، ابعاد سرمایه اجتماعی و مدیریت سرمایه انسانی به تصویر می‌کشد.
	Wuttaphan	۲۰۱۷	در پژوهشی با عنوان نظریه سرمایه انسانی: نظریه توسعه منابع انسانی، پیامدها و آینده، بیان کرد که در اقتصاد، منابع انسانی به‌عنوان یک سرمایه ارزشمند تلقی می‌شود که شرکت‌ها روی آن سرمایه‌گذاری می‌کنند. نظریه سرمایه انسانی به دنبال توضیح این پدیده با استفاده از دیدگاه اقتصادی است. برای حفظ سطح بالای دانش زندگی، باید سطح دانش، مهارت‌آموزی و آموزش نیروی کار ارتقا یابد.

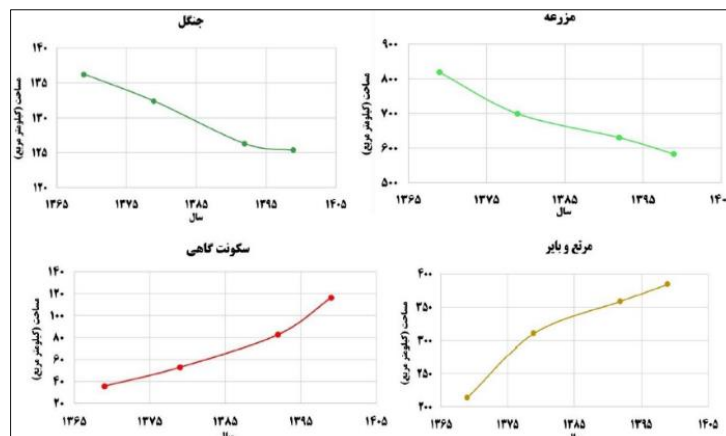
گردشگری روستایی باید با برنامه‌ریزی اصولی و وجود کارآفرینان آگاه و توانمند در این حوزه، مبتنی بر مفهوم توسعه پایدار باشد، یعنی باید به‌عنوان یک کارکرد محلی، راهکاری جهت توسعه اقتصادی، حفظ میراث فرهنگی و محیط‌زیست آن محسوب شود. اما اکنون گردشگری روستایی در ایران و محدوده مورد مطالعه پژوهش یعنی شهرستان رشت به دلیل ضعف دانش و آگاهی کارآفرینان، کارکنان و سایر ذینفعان جامعه از اصول توسعه پایدار، عدم مدیریت صحیح مقاصد و شرکت گردشگری و غیرمسئولانه بودن گردشگری مانند نقاط مشابه در جهان، ناپایدار بوده که ناپایداری آن به اشکال مختلف مشهود است.

مهم‌ترین نمود آن اینکه گردشگری در این منطقه در چند دهه اخیر در حال تبدیل شدن به جایگزین کشاورزی یا کارکرد اول و محرک قوی تغییر کاربری اراضی مولد شده است. موقعیت ممتاز جغرافیایی و گردشگری شهرستان رشت نسبت به سایر استان‌ها که در دهه‌های اخیر با مخاطرات طبیعی از جمله خشکسالی و فرونشست زمین، آلودگی هوا مواجه‌اند، باعث افزایش ورود مهاجران به این استان است. از این رو، مهاجرپذیری نقاط روستایی منطقه و تأثیر تقاضای زمین برای کاربری غیرکشاورزی موجب افزایش قیمت زمین شده است. کشاورزان نیز به علت بهره‌وری پایین بخش کشاورزی، افزایش هزینه‌های تولید، قانون ارث، کوچک شدن اندازه زمین و به صرفه نبودن تولید، ضعف حمایت بهینه و مستمر از بخش تولید و عرضه محصولات، تلقی نسبت به کشاورزی به‌عنوان یک گزینه شغلی کم‌درآمد، تأثیر مدرنیته و گردشگری سبب شده که گردشگری در حال تبدیل شدن به جانشینی برای کشاورزی شود. بر این اساس، شکل ۱، برخی از علل دولتی، انسانی، تکنولوژیکی و اقتصادی مؤثر بر تغییر کاربری اراضی مولد را در استان گیلان و محدوده مورد مطالعه را نشان می‌دهد.



شکل ۱. علل تغییر کاربری اراضی در استان گیلان (Akbari et al., 2025)

در این خصوص، آمارها نیز نشان می‌دهد که در حال حاضر در استان گیلان، بیشترین میزان تغییر کاربری اراضی کشاورزی در سکونتگاه‌های روستایی شهرستان رشت اتفاق افتاده است. شکل ۲ روند این تغییر کاربری‌ها را از سال ۱۳۶۵ تا ۱۴۰۰ نشان می‌دهد.



شکل ۲. روند تغییر کاربری اراضی در فاصله زمانی ۱۴۰۰-۱۳۶۵ در شهرستان رشت (رحمانی نژاد و شریفی هاشجین، ۱۴۰۲)

این مسئله بر بخش تولید، امنیت غذایی، صادرات، هویت بومی و تعادل اکولوژیکی شهرستان اثرات منفی ایجاد کرده است. از جمله، رد پای اکولوژیک به میزان قابل توجهی از ظرفیت بیولوژیکی آن فراتر رفته است. این وضعیت نشان‌دهنده فشار قابل توجهی بر منابع طبیعی و اکوسیستم‌های آن است (Akbari et al., 2024). با توجه به این شرایط، راهکار رفع این مسائل توجه عمیق به اصول گردشگری پایدار از طریق فراگیر نمودن زمینه توسعه کارآفرینی است. مقاصد گردشگری شهرستان رشت، منطقه‌ای مساعد برای توسعه کارآفرینی گردشگری پایدار است. این در حالی است که ضرورت مهیا نمودن منابع کاربردی در ابعاد اقتصادی، اجتماعی - فرهنگی، حاکمیتی، زیست‌محیطی، زیرساخت‌های محیطی و بخصوص در بعد انسانی وجود دارد. همان‌طور که پیش‌از این از نظر گذشت، توسعه کارآفرینی در گردشگری به‌عنوان یک حوزه اقتصادی مهم در سکونتگاه‌های مقصد گردشگری شهرستان رشت، به کارآفرینان آگاه و متخصصی که بتوانند در رفع ناپایداری‌های ناشی از گردشگری انبوه و غیراصولی مؤثر باشند نیازمند است.

وجود کارآفرین ماهر یا سرمایه انسانی آموزش‌دیده در این محدوده باید بتواند به‌عنوان عامل پیونددهنده بین اقتصاد، فرهنگ، حاکمیت، محیط‌زیست و زیرساخت‌ها باعث شود گردشگری روستایی نه تنها سودآور باشد، بلکه در حفظ ارزش‌های اجتماعی و طبیعی منطقه نیز مؤثر واقع شود. باین‌حال، تحقیقات محدودی به بررسی نقش تقویت سرمایه انسانی در جوامع محلی جهت تحرک و توسعه کارآفرینی گردشگری پرداخته‌اند. از این‌رو، مطالعه حاضر در پی پرکردن این شکاف مطالعاتی با بررسی چالش‌های پیش روی تقویت سرمایه انسانی موردنیاز است. در این زمینه، محققان مختلف در مطالعات خود نظرات متفاوتی در مورد نقش سرمایه انسانی و تقویت آن در توسعه کارآفرینی دارند. به‌عنوان مثال، کریستینا و همکاران، مهارت‌های پایین در مدیریت گردشگری، مشارکت پایین جامعه و حمایت محدود نهادی را مانع توسعه گردشگری روستایی دانستند (Kristina et al., 2025).

از نظر تورکینتون و همکاران، رفع چالش‌هایی در سطح فردی و خرد برای تقویت کارآفرینان مفید است (Torkington et al., 2025). رادوسولجویک و همکاران، بهبود دانش و مهارت‌های جمعیت روستایی و سرمایه اجتماعی را برای تقویت سرمایه انسانی مناسب دانستند (Radosavljevic et al., 2022). اما پژوهش حاضر، برای رفع چالش‌های ناشی از ناپایداری گردشگری روستایی و تقویت سرمایه انسانی مؤثر در مدیریت موفق گردشگری پایدار را نیازمند رویکردی جامع و چندوجهی به توسعه انسانی و استراتژی‌های بهبود آن دارد. تازگی این پژوهش، در ارزیابی جامع و سامان‌مند ابعاد و شاخص‌های مهم در دستیابی به توسعه و گردشگری پایدار از طریق ایجاد زمینه تقویت سرمایه انسانی در سکونتگاه‌های روستایی مقصد گردشگری است. بدون پرداختن به این شکاف‌ها، مقاصد گردشگری پژوهش حاضر جهت تحقق پتانسیل کامل خود در توسعه گردشگری پایدار با مشکل مواجه خواهند شد و آسیب‌های ناشی از ناپایداری افزایش خواهد یافت.

این مطالعه با افزایش درک ما از هم‌افزایی بین اهداف توسعه سرمایه انسانی و توسعه کارآفرینی گردشگری پایدار روستایی، در پی آن است که به توسعه پایدار روستایی کمک نماید و در نهایت چشم‌اندازهای ایجاد جوامع تاب‌آور را از طریق گردشگری پایدار روستایی تقویت نماید. از این‌رو، پژوهش حاضر در پی پاسخگویی به این پرسش اصلی است که چگونه می‌توان سرمایه انسانی توانمند برای توسعه کارآفرینی گردشگری پایدار در سکونتگاه‌های روستایی شهرستان رشت ایجاد نمود؟

پژوهشگران گردشگری بر این باورند که کارآفرینی نقش مهمی در اتخاذ استراتژی‌های پایدار مالی برای دستیابی به اهداف و توسعه مسئولانه گردشگری دارد (Dahles, 2020). جدول ۲، دیدگاه‌های مکاتب اقتصادی، علوم رفتاری، جامعه‌شناسی، مدیریت و جغرافیا را در خصوص کارآفرینی و اهمیت آن نشان می‌دهد.

جدول ۲. دیدگاه‌های مکاتب مختلف در مورد کارآفرینی

دیدگاه نسبت به کارآفرینی	نظریه پرداز / ان برجسته	زمان	مکتب
کارآفرینی به‌عنوان ابزاری برای جمع‌آوری ثروت است که از طریق رونق اقتصادی، موازنه تجاری را به نفع جامعه تغییر می‌دهد.	توماسمان	قرن پانزده تا اواسط هجده	اقتصاددانان مکتب سوداگران

ادامه جدول ۲.

مکتب	زمان	نظریه پرداز / ان برجسته	دیدگاه نسبت به کارآفرینی
اقتصاددانان مکتب طبیعیون	اواخر قرن هفده	ریچارد کانتیلون	از دیدگاه آن‌ها، آنچه باعث تفاوت کارآفرینان با سایرین می‌شد، پذیرش ریسک حاصل از فعالیت در شرایط عدم اطمینان بود.
علم اقتصاد	نیمه قرن هجده تا اواسط قرن نوزده	آدام اسمیت (بنیان‌گذار)، ژان باتیست سی و جی. اس. میل	از دیدگاه این مکتب، کارآفرینان نقش حیاتی در تولید، توزیع و مصرف دارند.
اقتصاددانان مکتب نئوکلاسیک	قرن نوزده و اوایل بیست	آلفرد مارشال	توجه به نقش کارآفرین به‌عنوان کسی که در تولید نقش دارد در مکتب نئوکلاسیک رسمیت می‌یابد. نقش تولیدی کارآفرینی نیز شامل هدایت تولید، به‌کارگیری اصل جانشین‌سازی، آزمودن فنون جدید و تحمل عدم قطعیت است.
اقتصاددانان مکتب نهایونیون	نیمه دوم قرن بیست	کارل منگر (بنیان‌گذار) و لئون والراس	از نظر این مکتب، کارآفرین تنها یک خطرپذیر منفعل نیست، بلکه یک عامل پویاست که سود، پاداش سرمایه‌گذاری او در کسب‌وکارهای مخاطره‌آمیز است. مهم‌ترین کارکرد او، پیش‌بینی نیازهای آینده، برآورد اهمیت نسبی آن‌ها، کسب دانش فنی و دانش ابزارهای موجود است.
اقتصاددانان مکتب سنٹی اتریش - آلمان	دهه‌های اولیه قرن بیست	شوم‌پیتر و جو آن فون تونن	عامل اصلی تأکید شده در این مکتب نوآوری و تخریب خلاق است. کارآفرین، نیروی محرکه و موتور توسعه اقتصادی در این مکتب بوده که مشخصه آن نوآوری است و این نوآوری خود را به‌صورت فرایندی که سبب تخریب خلاق می‌شود، نشان می‌دهد.
اقتصاددانان مکتب شیکاگو	اواخر قرن بیست	فرانک نایت، تئودور شولتز، فردریک هاولی و اروینگ فیشر	عوامل اصلی تأکید شده در این مکتب، شامل عدم قطعیت، مخاطره و نیروی انسانی است. کارآفرین به‌عنوان فردی تعریف می‌شود که در شرایط عدم قطعیت شدید به اتخاذ تصمیم می‌پردازد و پیامدهای کامل آن تصمیمات را نیز به‌طور مشخصی می‌پذیرد.
اقتصاددانان مکتب نهادیون	هم‌زمان با مکتب شیکاگو	رونالد کوایز و الیور ویلیامسون	این مکتب دیدگاه سامان‌مند به اقتصاد را مطرح نمود. آن‌ها وظیفه کارآفرینانه را بیشتر به‌عنوان یک فعالیت مدیرانه در قلمرو سازمان‌های متوسط و بزرگ می‌نگرند.
اقتصاددانان مکتب نوبن اتریش	اواخر قرن بیست	مای سز و کرزنر	آن‌ها معتقد بودند که کارآفرینی اول هوشیاری نسبت به فرصت‌های جدید است و عملکرد نوآورانه ناشی از همین هشیاری است.
اندیشمندان علوم رفتاری با رویکرد شخصیتی یا ویژگی‌ها اندیشمندان علوم رفتاری با رویکرد رفتاری	اواسط قرن بیست	شل کائو، گارتنر، رابرتز و تیمونز	دانشمندان علوم رفتاری با درک نقش کارآفرینان در اقتصاد و جهت شناسایی ویژگی‌ها و الگوهای رفتاری کارآفرینان، به بررسی کارآفرینان پرداختند. بر اساس دیدگاه علوم رفتاری، علاوه بر خصوصیات شخصیتی که در رویکرد ویژگی‌ها تأکید شد، عوامل محیطی و ویژگی‌های رفتاری فرد شامل تجارب و سوابق شخصی و فردی وی نیز در کانون توجه است.
جامعه‌شناسی	اوایل قرن بیست و به‌صورت نظام‌مند در دهه شصت	امیل دورکیم، مارکس وبر و رینلدز	نظریه‌هایی همچون، نظریه نقش، نظریه شبکه، نظریه حاشیه‌ای شدن، نظریه باور مذهبی وبر، نظریه تغییر اجتماعی هازن، نظریه عرضه کارآفرینانه کوچران، نظریه باور مذهبی وبر، نظریه انکوباتور، نظریه استاک، نظریه هوسلیتز، نظریه ژوزف مک گوایر، نظریه پارسونز و نظریه دیوید مک کله‌لند، نشان می‌دهد که عوامل فرهنگی اجتماعی همیشه دلیل کارآفرینی است. در همه نظریه‌های این رهیافت، این فرض اساسی وجود دارد که تصمیم به کارآفرین مستقل شدن تحت‌تأثیر عوامل محیطی است

ادامه جدول ۲.

مکتب	زمان	نظریه پرداز / ان برجسته	دیدگاه نسبت به کارآفرینی
مدیریتی	اوایل دهه ۱۹۷۰	ساویز، پینکات، جونز، باتلر، مک میلان، لو و ...	اوایل دهه ۱۹۷۰، بعضی از محققان به تشریح کارآفرینی در درون سازمان‌ها پرداختند که به معنی ورود متخصصان مدیریت به حوزه کارآفرینی بود. محققان مدیریتی بیشتر رویکرد فرایندی را در تبیین مدیریت کارآفرینی انتخاب و به خلق محیط کارآفرینانه در سازمان‌ها و محیط آن‌ها پرداختند.
جغرافیا	نیمه دوم قرن بیست	دیوید هاروی	جغرافیا این توانایی را دارد که ضمن شناخت و تحلیل فضا، شناخت دقیق و بالقوه قابلیت‌ها و انتخاب‌های صحیح، زمینه شناخت جغرافیای سرزمین را که سبب کارآفرینی می‌شود را فراهم نماید. نکته‌ای که متأسفانه کمتر به آن توجه شده اینک جغرافی دانان با دید فضایی و سامان‌مند، می‌توانند نقش مهمی در کارآفرینی داشته باشند. از نظر آن‌ها کارآفرین می‌تواند یک ایده اولیه را بر اساس امکانات محیط جغرافیایی موجود و نیازهای جامعه به فعالیت اقتصادی تبدیل کند. همچنین از دیدگاه جغرافی دانان، کارآفرینی روستایی راهکاری جدید در نظریه‌های توسعه برای ظرفیت‌سازی و توانمندسازی باهدف دستیابی به توسعه پایدار است.

نتایج تحقیقات تجربی نشان می‌دهد که چهار عامل بر رشد اقتصادی جامعه تأثیر می‌گذارند که شامل، ویژگی‌های بازار، در دسترس بودن سرمایه انسانی، حمایت مالی و امکانات فضای باز است (Radosavljevic et al., 2022). مهم‌ترین عوامل مؤثر بر نرخ بالای رشد اقتصادی جوامع، منابع سرمایه‌گذاری در فرایند ایجاد دانش و توسعه شایستگی‌های لازم برای کارآفرینی است. بین میزان سرمایه انسانی و رشد اقتصادی، ارتباط و وابستگی متقابل وجود دارد (Radosavljevic et al., 2022).

اهمیت سرمایه انسانی، به‌ویژه مهارت‌های کارآفرینان و کارکنان در بهبود صنعت گردشگری و رقابت مقاصد گردشگری در سطح بین‌الملل، با تلاش کشورهای مختلف در جهت توسعه آن، بیش‌ازپیش آشکار می‌شود. جهانی‌شدن و پیشرفت‌های فناوری، منجر به گسترش و تحول قابل‌توجه در بخش گردشگری در مقیاس جهانی شده و نیاز به کارکنان ماهر و همه‌کاره باتوجه‌به ماهیت همواره در حال تغییر این صنعت مورد تأکید قرار گرفته است (Bindawas, 2025). نظریه سرمایه انسانی نشان می‌دهد که افراد با سطوح بالاتر سرمایه انسانی، در کار خود تمایل و ظرفیت بیشتری برای مشارکت و افزایش بهره‌وری دارند (Pratiwi et al., 2024). به بیان دیگر، افراد با تحصیلات، دانش، تجربه، مهارت‌ها و شایستگی‌های خود، سرمایه انسانی نهادهای اقتصادی را تشکیل می‌دهند که نقش بسیار مهمی در فرایند کسب‌وکار، رشد و توسعه جامعه را ایفا می‌کنند (Radosavljevic et al., 2022). باتوجه‌به چالش‌های بسیاری که جوامع گردشگرپذیر با آن روبرو هستند، ایجاد تاب‌آوری جامعه روستایی از طریق رشد سرمایه‌های انسانی، نوآوری اجتماعی و کارآفرینی، راه‌حلی به‌موقع برای رشد برابر نقاط روستایی است (French, 2022: 21).

سرمایه انسانی به‌عنوان منبع ارزش در سازمان‌های مؤثر در نظر گرفته شده است، بنابراین رابطه و پیوستگی معناداری بین نظریه سرمایه انسانی و حوزه توسعه منابع انسانی وجود دارد (Wuttaphan, 2017). توسعه سرمایه انسانی جنبه حیاتی در تقویت رشد پایدار در دهکده‌های گردشگری است، زیرا تضمین می‌کند که جوامع محلی مهارت‌ها و دانش لازم برای حمایت و ارتقای بخش گردشگری را دارند. این دهکده‌ها برای ارائه خدمات باکیفیت بالا، حفظ فرهنگ محلی و مدیریت شیوه‌های گردشگری پایدار به منابع انسانی خود متکی باشند. این ابتکارات نه تنها به مهارت‌های سنتی مهمان‌نوازی، بلکه بر شیوه‌های پایداری، سواد دیجیتال و استفاده از فناوری برای بهبود عملیات نیز تمرکز دارند. علاوه بر این، مشارکت جوامع محلی در فرایندهای تصمیم‌گیری و فراهم کردن فرصت‌هایی برای سرمایه‌گذاری‌های کارآفرینی می‌تواند ساکنان را توانمندتر کند و آن‌ها را قادر سازد تا مالکیت فرایند توسعه گردشگری را به دست‌گیرند. با سرمایه‌گذاری در سرمایه انسانی، روستاهای

گردشگری می‌توانند پایداری پیشنهادها گردشگری خود را تضمین کنند و درعین حال اصالت فرهنگی و مسئولیت‌پذیری زیست‌محیطی را حفظ کنند. باین حال، چالش‌هایی مانند دسترسی محدود به آموزش و منابع در مناطق روستایی باید مورد توجه قرار گیرد تا پتانسیل سرمایه انسانی در این مناطق به طور کامل محقق شود (Martini et al., 2025).

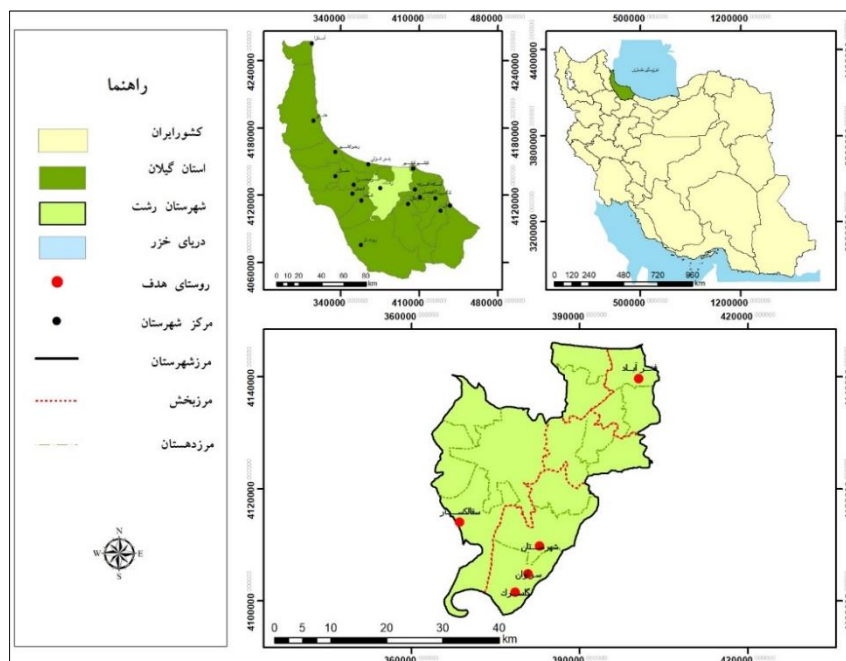
مواد و روش‌ها

معرفی منطقه مورد مطالعه

شهرستان رشت، تقریباً در مرکز جلگه گیلان بین ۳۷ درجه و ۲۹ دقیقه و ۳۰ ثانیه تا ۳۷ درجه و ۲۷ دقیقه و ۲۰ ثانیه عرض شمالی و طول جغرافیایی، ۴۹ درجه و ۲۷ دقیقه و ۴۲ ثانیه تا ۴۹ درجه و ۵۵ دقیقه و ۱۸ ثانیه شرقی قرار گرفته است. این شهرستان با مساحت ۱۲۵۶ کیلومترمربع از شمال به دریای خزر و شهرستان خمam، از شرق به شهرستان‌های آستانه اشرفیه، لاهیجان و سیاهکل، از جنوب به شهرستان رودبار و از غرب به شهرستان‌های انزلی، صومعه‌سرا و شفت محدود است. رشت، سنگر، لشت نشاء، کوچصفهان و خشک بیجار شهرهای شهرستان رشت می‌باشند (سالنامه آماری استان گیلان، ۱۴۰۰: ۱۵). بر اساس آمار ۱۴۰۰، از ۲۵۳۰۶۹۶ نفر جمعیت استان گیلان در ۹۲۷۶۶۰ نفر در روستاها زندگی می‌کنند که نشان می‌دهد این مناطق روستایی در صورت کارآمد بودن، برای توسعه و رفع عدم تعادل‌های منطقه‌ای تأثیر بسزایی دارد. جدول ۳، نحوه توزیع و مشخصات روستاهای منتخب کارآفرینی گردشگری را در شهرستان رشت نشان می‌دهد.

جدول ۳. مشخصات روستاهای منتخب کارآفرینی گردشگری شهرستان رشت (سالنامه آماری استان گیلان، ۱۴۰۰)

نام روستا	بخش	تعداد خانوار	جمعیت
سفالکسار	مرکزی	۳۰۷	۹۰۰
سراوان	سنگر	۱۸۳۷	۵۵۴۲
شهرستان	سنگر	۷۱۸	۲۳۸۵
گلسرک	سنگر	۵۰۹	۱۶۹۲
فخرآباد	لشت نشاء	۳۷۰	۱۰۷۷



شکل ۳. موقعیت جغرافیایی منطقه مورد مطالعه

روش پژوهش

پژوهش حاضر از نظر هدف، کاربردی و به لحاظ ماهیت، توصیفی است. جهت جمع‌آوری اطلاعات به‌منظور بررسی نقش

سرمایه انسانی در بهبود عملکرد و توسعه کارآفرینی گردشگری پایدار روستایی ابتدا از نظر کارشناسان و متخصصان، روابط بین عناصر شناسایی و تبیین شد؛ سپس این روابط به صورت ماتریس عددی جهت ترسیم و تحلیل مدل نهایی تبدیل شد. ISM، یک روش سامان مند و ساختاریافته جهت برقراری ارتباط و فهم روابط بین عناصر یک سیستم پیچیده است. مدل سازی معادلات ساختاری تفسیری، ابزاری است که با آن، گروه می تواند بر پیچیدگی بین عناصر موجود غلبه کند. ایده اصلی این مدل، تجزیه یک سیستم پیچیده به چند زیرسیستم، با استفاده از تجربه عملی و دانش خبرگان به منظور ساخت یک مدل ساختاری چندسطحی است. مدل سازی ساختاری تفسیری در قالب ۷ مرحله انجام می شود که عبارت اند از: ۱. شناسایی متغیرهای مرتبط با موضوع؛ ۲. تشکیل ماتریس خودتعاملی؛ ۳. ایجاد ماتریس دسترسی اولیه؛ ۴. تشکیل ماتریس دسترسی نهایی؛ ۵. تعیین سطوح مؤلفه ها؛ ۶. تعیین روابط مؤلفه ها؛ ۷. تحلیل MICMAC (شرفی و زرافشانی، ۱۴۰۴).

از اطلاعات خبرگان دانشگاهی و کارشناسان و مدیران محلی برای روش مدل سازی ساختاری تفسیری و از روش نمونه گیری هدفمند یا غیراحتمالی گلوله برفی برای انتخاب گروه پاسخ دهنده استفاده شد. معیار انتخاب پاسخگویان، تسلط نظری، تمایل و توانایی مشارکت در پژوهش بوده است. تعداد آن ها، بر اساس دست یابی به جامعیت دیدگاه های مختلف در پژوهش است. به عبارت دیگر، انتخاب افراد بر اساس معیارهای تخصصی و ارتباط آن ها با موضوع انجام می شود. حجم نمونه کم تا متوسط است. چون کیفیت نظرات اهمیت بیشتری نسبت به تعداد زیاد افراد داشته و هدف از نمونه گیری انتخاب افراد متخصص و خبره است. بر این مبنا تعداد ۱۴ نفر از خبرگان دانشگاهی، کارشناسان گردشگری میراث فرهنگی، صنایع دستی و گردشگری گیلان و مدیران محلی روستاهای منتخب گردشگری پژوهش با مشخصات جدول ۴ جهت نظر سنجی انتخاب شدند.

جدول ۴. اطلاعات توصیفی پاسخگویان

درصد	فراوانی	شرح
۷۰.۱۴	۱	۲۰-۴۰
۷۸.۵۷	۱۱	۴۱-۶۰
۱۴.۲۸	۲	+۶۰
۸۵.۷۱	۱۲	مرد
۱۴.۲۸	۲	زن
۲۱.۴۲	۳	جغرافیا
۱۴.۲۸	۲	کارآفرینی
۱۴.۲۷	۲	مدیریت
۲۸.۵۷	۴	عمران
۲۱.۴۲	۳	گردشگری
۱۴.۲۸	۲	فوق دیپلم
۳۵.۷۱	۵	کارشناسی
۱۴.۲۸	۲	کارشناسی ارشد
۳۵.۷۱	۵	دکتر

نتایج

بررسی نقش سرمایه انسانی قوی و محرک محلی در بهبود عملکرد و توسعه کارآفرینی گردشگری پایدار روستایی در سکونتگاه های روستایی مقصد گردشگری شهرستان رشت (منتخب پژوهش)، با بررسی ادبیات و مطالعات مختلف و استخراج عوامل مؤلفه های مؤثر انجام شد. به بیان دیگر، شاخص ها و مؤلفه های مؤثر در توسعه کارآفرینی گردشگری پایدار روستایی در این پژوهش بر اساس مطالعات پیشین و مرور نظام مند ادبیات علمی مرتبط شدند. در این راستا، ابتدا با بررسی دقیق مقالات و کتب معتبر، مجموعه ای از شاخص ها و مؤلفه های مرتبط شناسایی گردید که معیار انتخاب آن ها تکرار و اهمیت آن ها در حوزه سرمایه انسانی و توسعه کارآفرینی گردشگری است. سپس با تلفیق این یافته ها، ۶ شاخص اصلی شامل آموزشی،

اقتصادی، فرهنگی - اجتماعی، زیست‌محیطی، زیرساخت‌های محیطی و حاکمیتی استخراج و هر یک به چند مؤلفه جزئی‌تر تقسیم شدند. این روند انتخاب مبتنی بر رویکرد علمی و تأکید بر تطابق با پیشینه تحقیق و چارچوب‌های نظری بوده است تا علاوه بر جامعیت، شاخص‌های مورد بررسی اعتبار و کاربرد لازم در زمینه موضوع پژوهش را داشته باشند. آنگاه عوامل مؤثر در ارتقای سرمایه انسانی و محلی برای توسعه کارآفرینی گردشگری پایدار که حاصل بررسی ادبیات و تحلیل مطالعات بود، بعد از اعمال نظر خبرگان دانشگاهی، کارشناسان و مدیران محلی در جدول ۵ وارد شد.

جدول ۵. عوامل مؤثر بر ارتقای سرمایه انسانی جهت توسعه کارآفرینی گردشگری پایدار روستایی

ردیف	مؤلفه‌ها
C1	آموزش شخصیت‌های خودکار آمد محلی، مسئولیت‌پذیر و متمرکز بر مهمان‌نوازی
C2	ارتقای دانش و آگاهی در جامعه محلی با مزایای بالقوه گردشگری روستایی و سیاست‌های توسعه بلندمدت این صنعت به‌عنوان کاتالیزور بخش کشاورزی
C3	برگزاری دوره‌های آموزشی فراگیر مرتبط با گردشگری، مهارت‌های ارتباطی، زبان‌های خارجی، مهارت حل مسئله و بازاریابی
C4	توانمندسازی زنان و جوانان با ایجاد دوره‌های آموزشی عدالت‌محور
C5	آموزش مهارت‌های تخصصی همچون تولید صنایع دستی بومی، مدیریت اقامتگاه بوم‌گردی، راهنمای گردشگری
C6	افزایش مهارت‌های انجام کار گروهی، نوآوری و رقابت‌پذیری در کارآفرینی گردشگری
C7	ایجاد سازمان‌ها و تشکل روستایی جهت هم‌افزایی سرمایه انسانی و تشکیل نهادهای آموزشی محلی
C8	تقویت حمایت‌های نهادی دولتی (محلی و مرکزی) و غیردولتی
C9	بهبود سیاست‌گذاری‌ها و برنامه‌های حمایتی و آموزشی کارآفرینان گردشگری و فراهم نمودن زمینه یادگیری مداوم و به‌روز دانش، آگاهی و تشویق به آن
C10	اتخاذ سرمایه‌گذاری و مشوق‌های ویژه برای کارآفرینان روستایی جهت راه‌اندازی کسب‌وکار و حمایت از نوآوری و کارآفرینی گردشگری
C11	آموزش و تشویق جهت‌دهی نقدینگی و اعتبارات بانکی ارائه‌شده باهدف کارآفرینی روستایی به سمت خود ارتقایی، فعالیت‌های مولد و کارآفرینی گردشگری پایدار برای توسعه روستا
C12	آموزش و تشویق مردم و گروه‌های ذینفع به مشارکت فعال در برنامه‌های گردشگری و تصمیم‌گیری‌های مرتبط
C13	ترویج و آموزش جهت‌پذیرش فرهنگ کارآفرینی و نوآوری گردشگری
C14	توسعه برنامه‌های فرهنگی و آموزشی در روستاها جهت ترویج فرهنگ، میراث و هویت بومی محلی از طریق توسعه کارآفرینی گردشگری
C15	افزایش آگاهی و دانش زیست‌محیطی و حفاظت از منابع محیطی و تشویق بهره‌گیری از فناوری مدرن در مدیریت مهارت‌های کارآمدتر منابع
C16	آموزش فناوری جهت بهبود مدیریت گردشگران (کنترل زمان بازدید، تعداد گردشگر، جلوگیری از ازدحام و ترافیک و...)
C17	تشویق و توسعه روند استفاده از فناوری در آموزش کارآفرینی در صنعت گردشگری روستایی، دسترسی فراگیر به کتابخانه و اینترنت در روستاها ضمن همکاری با نهادهای آموزشی، دانشگاه و سازمان‌های غیردولتی

ماتریس خود تعاملی ساختاری

پس از شناسایی عوامل مؤثر بر ارتقای سرمایه انسانی محلی در روستاهای منتخب گردشگری شهرستان رشت جهت توسعه کارآفرینی روستایی در شهرستان رشت، گام بعد تشکیل ماتریس خودتعاملی ساختاری است که این عوامل در جدول ۶ وارد شدند. مدل‌سازی ساختاری تفسیری پیشنهاد می‌کند که از نظرات خبرگان بر اساس فن‌های مختلف مدیریتی از جمله طوفان فکری و گروه اسمی و غیره در توسعه روابط محتوایی میان متغیرها استفاده شود. جهت دستیابی به این هدف، پرسش‌نامه‌ای طراحی شد و ماتریس خود تعاملی با استفاده از دیدگاه پاسخ‌دهندگان ساختار یافت. در سطر و ستون اول این ماتریس، متغیرها (مؤلفه‌ها) به ترتیب فهرست شدند و روابط دوطرفه آن‌ها با نمادها مشخص شد. همچنین در ماتریس فوق، نوع رابطه بین هر دو مؤلفه با استفاده از چهار حرف لاتین مشخص می‌گردد که معنای انتخاب هر یک از حروف لاتین X, V, A و O به شرح زیر تفسیر می‌شود:

۱. انتخاب حرف V، یعنی مؤلفه i بر z تأثیر دارد. (Vij)

۲. انتخاب حرف A، یعنی مؤلفه z بر i تأثیر دارد. (Aij)

۳. انتخاب حرف X، یعنی هر دو بر یکدیگر تأثیر متقابل دارند. (Xij)

۴. انتخاب حرف O، یعنی هیچ گونه رابطه‌ای بین i و j وجود ندارد. (Oij)

این کدگذاری به تحلیلگر کمک می‌کند تا روابط بین متغیرها/ مؤلفه‌ها را به صورت دقیق و ساختاریافته مدل‌سازی نموده و به تعیین سطوح مختلف تأثیرگذاری در مدل نهایی برسد.

جدول ۶. ماتریس خودتعاملی عوامل مؤثر بر ارتقاء سرمایه انسانی جهت توسعه کارآفرینی گردشگری پایدار روستایی

	C ₁	C ₂	C ₃	C ₄	C ₅	C ₆	C ₇	C ₈	C ₉	C ₁₀	C ₁₁	C ₁₂	C ₁₃	C ₁₄	C ₁₅	C ₁₆	C ₁₇
C ₁	-	X	X	V	X	X	A	A	A	A	X	A	X	A	X	X	X
C ₂		-	X	V	V	V	A	A	A	A	V	V	X	V	V	A	A
C ₃			-	V	X	X	A	A	A	A	A	A	A	A	V	X	X
C ₄				-	A	X	X	A	A	A	X	X	X	X	X	X	X
C ₅					-	A	A	A	A	A	A	A	A	A	X	X	X
C ₆						-	A	A	A	A	X	X	X	A	X	X	X
C ₇							-	V	V	V	V	V	V	V	V	V	V
C ₈								-	V	V	V	V	V	V	V	V	V
C ₉									-	V	V	V	V	V	V	V	V
C ₁₀										-	V	V	V	V	V	V	V
C ₁₁											-	X	A	A	X	X	X
C ₁₂												-	X	V	V	V	V
C ₁₃													-	V	V	V	V
C ₁₄														-	O	O	A
C ₁₅															-	X	A
C ₁₆																-	X
C ₁₇																	-

ماتریس دسترسی اولیه

پس از اتمام ماتریس خودتعاملی (جدول ۶)، در این مرحله تبدیل آن به ماتریس دسترسی اولیه (جدول ۷) انجام شد که از طریق تبدیل ماتریس خودتعاملی به یک ماتریس ۱ و ۰ است؛ بنابراین، جدول ۷، نتیجه ماتریس دسترسی اولیه پژوهش حاضر را پس از تبدیل نمادهای V, X, A و O به ۱ و ۰ را نشان می‌دهد. بدین ترتیب که نمادهای V و X مساوی ۱ و نمادهای A و O مساوی ۰ می‌باشند.

جدول ۷. ماتریس دسترسی اولیه عوامل مؤثر بر ارتقاء سرمایه انسانی جهت توسعه کارآفرینی گردشگری پایدار روستایی

عوامل	C ₁	C ₂	C ₃	C ₄	C ₅	C ₆	C ₇	C ₈	C ₉	C ₁₀	C ₁₁	C ₁₂	C ₁₃	C ₁₄	C ₁₅	C ₁₆	C ₁₇
C ₁	۱	۱	۱	۱	۱	۱	۰	۰	۰	۰	۱	۰	۱	۰	۱	۱	۱
C ₂	۰	۱	۱	۱	۱	۱	۰	۰	۰	۰	۱	۱	۱	۱	۱	۰	۰
C ₃	۰	۰	۱	۱	۱	۱	۰	۰	۰	۰	۰	۰	۰	۰	۱	۱	۱
C ₄	۰	۰	۰	۱	۰	۱	۱	۰	۰	۰	۱	۱	۱	۱	۱	۱	۱
C ₅	۰	۰	۰	۱	۱	۰	۰	۰	۰	۰	۰	۰	۰	۰	۱	۱	۱
C ₆	۰	۰	۰	۰	۱	۱	۰	۰	۰	۰	۱	۱	۱	۰	۱	۱	۱
C ₇	۱	۱	۱	۰	۱	۱	۱	۱	۱	۱	۱	۱	۱	۱	۱	۱	۱
C ₈	۱	۱	۱	۱	۰	۱	۰	۱	۱	۱	۱	۱	۱	۱	۱	۱	۱
C ₉	۱	۱	۱	۱	۱	۱	۰	۰	۱	۱	۱	۱	۱	۱	۱	۱	۱
C ₁₀	۱	۱	۱	۱	۱	۱	۰	۰	۰	۱	۱	۱	۱	۱	۱	۱	۱
C ₁₁	۰	۰	۱	۰	۱	۰	۰	۰	۰	۰	۱	۱	۰	۰	۱	۱	۱
C ₁₂	۱	۰	۱	۰	۱	۰	۰	۰	۰	۰	۰	۱	۱	۱	۱	۱	۱
C ₁₃	۰	۰	۱	۰	۱	۰	۰	۰	۰	۰	۱	۰	۱	۱	۱	۱	۱
C ₁₄	۱	۰	۱	۰	۱	۱	۰	۰	۰	۰	۱	۰	۰	۱	۰	۰	۰
C ₁₅	۰	۰	۰	۰	۰	۰	۰	۰	۰	۰	۰	۰	۰	۱	۱	۱	۰
C ₁₆	۰	۰	۰	۰	۰	۰	۰	۰	۰	۰	۰	۰	۰	۱	۰	۱	۱
C ₁₇	۰	۱	۰	۰	۰	۰	۰	۰	۰	۰	۰	۰	۰	۱	۱	۰	۱

ماتریس قابلیت دسترسی ثانویه (نهایی)

بعد از تشکیل ماتریس دسترسی اولیه عوامل مؤثر بر ارتقای سرمایه انسانی جهت توسعه کارآفرینی گردشگری پایدار روستایی باهدف سازگاری این ماتریس، ماتریس دسترسی ثانویه تشکیل شد. در این مرحله، روابط ثانویه بین متغیرها بررسی و ماتریس دسترسی نهایی مطابق جدول ۸، به دست آمد. این ماتریس بیشتر منعکس کننده تأثیر (قدرت نفوذ) و وابستگی مؤلفه‌ها است. براین اساس، برای هر مؤلفه، این ویژگی با جمع‌بندی عناصر در ردیف مربوطه در ماتریس ثانویه، کمی‌سازی شد. میزان وابستگی هر مؤلفه نیز از جمع‌بندی عناصر در ستون مربوطه در ماتریس دسترسی ثانویه که سبب ایجاد مؤلفه می‌شود، حاصل شد.

جدول ۸. ماتریس قابلیت دسترسی ثانویه (نهایی) عوامل مؤثر بر ارتقاء سرمایه انسانی جهت توسعه کارآفرینی گردشگری پایدار

روستایی

عوامل	C ۱	C ۲	C ۳	C ۴	C ۵	C ۶	C ۷	C ۸	C ۹	C ۱۰	C ۱۱	C ۱۲	C ۱۳	C ۱۴	C ۱۵	C ۱۶	C ۱۷	میزان وابستگی
C۱	۱	۱	۱	۱	۱	۱	۰	۰	۰	۰	۱	۰	۱	۰	۱	۱	۱	۱۱
C۲	۰	۱	۱	۱	۱	۱	۰	۰	۰	۰	۱	۱	۱	۱	۱	۰	۰	۱۰
C۳	۰	۰	۱	۱	۱	۱	۰	۰	۰	۰	۰	۰	۰	۰	۱	۱	۱	۷
C۴	۰	۰	۰	۱	۰	۱	۱	۰	۰	۰	۱	۱	۱	۱	۱	۱	۱	۱۰
C۵	۰	۰	۰	۱	۱	۰	۰	۰	۰	۰	۰	۰	۰	۰	۱	۱	۱	۵
C۶	۰	۰	۰	۰	۱	۱	۰	۰	۰	۰	۱	۱	۱	۰	۱	۱	۱	۸
C۷	۱	۱	۱	۰	۱	۱	۱	۱	۱	۱	۱	۱	۱	۱	۱	۱	۱	۱۶
C۸	۱	۱	۱	۱	۰	۱	۰	۱	۱	۱	۱	۱	۱	۱	۱	۱	۱	۱۵
C۹	۱	۱	۱	۱	۱	۱	۰	۰	۱	۱	۱	۱	۱	۱	۱	۱	۱	۱۵
C۱۰	۱	۱	۱	۱	۱	۱	۰	۰	۰	۱	۱	۱	۱	۱	۱	۱	۱	۱۴
C۱۱	۰	۰	۱	۰	۱	۰	۰	۰	۰	۰	۱	۱	۰	۰	۱	۱	۱	۷
C۱۲	۱	۰	۱	۰	۱	۰	۰	۰	۰	۰	۰	۱	۱	۱	۱	۱	۱	۹
C۱۳	۰	۰	۱	۰	۱	۰	۰	۰	۰	۰	۱	۰	۱	۱	۱	۱	۱	۸
C۱۴	۱	۰	۱	۰	۱	۱	۰	۰	۰	۰	۱	۰	۰	۱	۰	۰	۰	۶
C۱۵	۰	۰	۰	۰	۰	۰	۰	۰	۰	۰	۰	۰	۰	۱	۱	۱	۰	۳
C۱۶	۰	۱	۰	۰	۰	۰	۰	۰	۰	۰	۰	۰	۰	۱	۰	۱	۱	۴
C۱۷	۰	۱	۰	۰	۰	۰	۰	۰	۰	۰	۰	۰	۰	۱	۱	۰	۱	۴
میزان																		
وابستگی	۷	۸	۱۱	۸	۱۲	۱۰	۲	۲	۳	۴	۱۱	۹	۱۰	۱۲	۱۵	۱۴	۱۴	

ی

سطح‌بندی عوامل مؤثر بر ارتقای سرمایه انسانی جهت توسعه کارآفرینی پایدار روستایی

در این بخش برای تعیین سطح مؤلفه‌ها، باتوجه به ماتریس دسترسی ثانویه، سه مجموعه خروجی (پیشین)، ورودی (دست‌یابی) و همچنین مجموعه مشترک برای هر مؤلفه ایجاد شد. مجموعه خروجی متناظر با یک مؤلفه شامل خود مؤلفه و همچنین تمام مؤلفه‌هایی است که بر آن تأثیر می‌گذارند. پس از تعیین مجموعه‌های خروجی و ورودی، مجموعه مشترک آن‌ها برای هر عامل تشکیل شد. در این مرحله، هر چه تشابه مجموعه ورودی و مجموعه خروجی برای یک عامل معین بیشتر باشد، سطح آن عامل در سلسله‌مراتب مدل ساختاری تفسیری بالاتر است. مؤلفه‌هایی که در بالاترین سطح (۱) قرار می‌گیرند، تحت تأثیر سایر عوامل بوده و عامل دیگری را تحت تأثیر قرار نخواهند داد. به‌منظور شناسایی سطح بعدی، سطر و ستون مربوط به فاکتور ارزیابی شده را حذف و عملیات برای سطوح بعدی مجدداً اجرا می‌شود. در این پژوهش بر اساس جدول ۹، سطوح اول و دوم مؤلفه‌های مؤثر بر ارتقاء سرمایه انسانی در بهبود عملکرد و توسعه کارآفرینی گردشگری پایدار روستایی مشخص شد.

جدول ۹. سطح‌بندی عوامل مؤثر بر ارتقای سرمایه انسانی جهت توسعه کارآفرینی گردشگری پایدار روستایی

سطح	مجموعه مشترک	مجموعه ورودی	مجموعه خروجی	عوامل
۲	۱	۱-۷-۸-۹-۱۰-۱۲-۱۴	۱-۲-۳-۴-۵-۶-۱۱-۱۳-۱۵-۱۶-۱۷	C1
۱	۲-۷	۱-۲-۷-۸-۹-۱۰-۱۶-۱۷	۲-۳-۴-۵-۶-۷-۱۱-۱۲-۱۳-۱۴-۱۵	C2
۲	۳	۱-۲-۳-۷-۸-۹-۱۰-۱۱-۱۲-۱۳-۱۴	۳-۴-۵-۶-۱۵-۱۶-۱۷	C3
۲	۴	۱-۲-۳-۴-۵-۸-۹-۱۰	۴-۶-۷-۱۱-۱۲-۱۳-۱۴-۱۵-۱۶-۱۷	C4
۲	۵	۱-۲-۳-۵-۶-۷-۹-۱۰-۱۱-۱۲-۱۳-۱۴	۴-۵-۱۵-۱۶-۱۷	C5
۲	۶	۱-۲-۳-۴-۶-۷-۸-۹-۱۰-۱۴	۵-۶-۱۱-۱۲-۱۳-۱۵-۱۶-۱۷	C6
۲	۷	۴-۷	۱-۲-۳-۵-۶-۷-۸-۹-۱۰-۱۱-۱۲-۱۳-۱۴-۱۵-۱۶-۱۷	C7
۲	۸	۷-۸	۱-۲-۳-۴-۶-۸-۹-۱۰-۱۱-۱۲-۱۳-۱۴-۱۵-۱۶-۱۷	C8
۲	۹	۷-۸-۹	۱-۲-۳-۴-۵-۶-۹-۱۰-۱۱-۱۲-۱۳-۱۴-۱۵-۱۶-۱۷	C9
۱	۹-۱۰	۷-۸-۹-۱۰	۱-۲-۳-۴-۵-۶-۹-۱۰-۱۱-۱۲-۱۳-۱۴-۱۵-۱۶-۱۷	C10
۲	۱۱	۱-۲-۴-۶-۷-۸-۹-۱۰-۱۱-۱۳-۱۴	۳-۵-۱۱-۱۲-۱۵-۱۶-۱۷	C11
۲	۱۲	۲-۴-۶-۷-۸-۹-۱۰-۱۱-۱۲	۱-۳-۵-۱۲-۱۳-۱۴-۱۵-۱۶-۱۷	C12
۲	۱۳	۱-۲-۴-۶-۷-۸-۹-۱۰-۱۲-۱۳	۳-۵-۱۱-۱۳-۱۴-۱۵-۱۶-۱۷	C13
۲	۱۴	۲-۴-۷-۸-۹-۱۰-۱۲-۱۳-۱۴-۱۵-۱۶-۱۷	۱-۳-۵-۶-۱۱-۱۴	C14
۲	۱۵	۱-۲-۳-۴-۵-۶-۷-۸-۹-۱۰-۱۱-۱۲-۱۳-۱۵-۱۷	۱۴-۱۵-۱۶	C15
۲	۱۶	۱-۳-۴-۵-۶-۷-۸-۹-۱۰-۱۱-۱۲-۱۳-۱۵-۱۶	۲-۱۴-۱۶-۱۷	C16
۲	۱۷	۱-۳-۴-۵-۶-۷-۸-۹-۱۰-۱۱-۱۲-۱۳-۱۶-۱۷	۲-۱۴-۱۵-۱۷	C17

شبکه مدل‌سازی و تعامل

هر ۱۷ مؤلفه مؤثر بر ارتقاء سرمایه انسانی جهت بهبود عملکرد و توسعه کارآفرینی گردشگری روستای در روستاهای مقصد گردشگری شهرستان رشت (روستاهای سفالکسار، سراوان، شهرستان، گلسرگ و فخرآباد) طبق بررسی مطالعه حاضر (جدول ۵)، پس از تعیین ارتباط و سطح هر مؤلفه بر اساس جدول ۹، دو سطح را به وجود آوردند. براساس شکل ۴، سطح اول شامل دو مؤلفه ارتقاء دانش و آگاهی در جامعه محلی با مزایای بالقوه گردشگری روستایی و سیاست‌های توسعه بلندمدت این صنعت به‌عنوان کاتالیزور بخش کشاورزی (C2) و مؤلفه اتخاذ سرمایه‌گذاری و مشوق‌های ویژه برای کارآفرینی روستایی جهت راه‌اندازی کسب‌وکار و حمایت از نوآوری و کارآفرینی گردشگری (C10)، است. این سطح بنیادین و نشان‌دهنده بالاترین تاثیرگذاری بر سایر مؤلفه‌ها هستند. ۱۵ مؤلفه دیگر پژوهش، در سطح دوم قرار گرفته و نسبت به مؤلفه‌های سطح اول تاثیرگذاری کمتری و وابستگی بیشتری دارند. ولی به‌عنوان زیرساخت‌های حیاتی و بنیان‌های عملیاتی توسعه کارآفرینی گردشگری پایدار روستایی در شهرستان، زمینه‌ساز تحقق اهداف بلند مدت محسوب می‌شوند.

C2, C10

مؤلفه‌های سطح ۱

C1, C3, C4, C5, C6, C7, C8, C9, C11, C12, C13, C14, C15, C16, C17

مؤلفه‌های سطح ۲

شکل ۴. رتبه‌بندی عوامل مؤثر بر ارتقاء سرمایه انسانی در توسعه کارآفرینی گردشگری پایدار روستایی

تحلیل عوامل مؤثر بر ارتقای سرمایه انسانی در توسعه کارآفرینی گردشگری پایدار روستایی MICMAC

در این مرحله از پژوهش، طبق شکل ۵، با استفاده از تحلیل میک مک، نوع مؤلفه‌ها با توجه به اثرگذاری و اثرپذیری بر سایر مؤلفه‌ها مشخص گردید. بعد از تعیین قدرت نفوذ (اثرگذاری) و وابستگی (اثرپذیری) مؤلفه‌ها در جدول ۸، محل قرارگیری ۱۷ مؤلفه مؤثر بر ارتقای سرمایه انسانی در توسعه کارآفرینی گردشگری پایدار روستایی در منطقه، در یکی از ربع‌های چهارگانه ماتریس اثر مؤلفه‌ها مشخص شد. اولین گروه (Autonome)، متغیرهای خودگردان/خودمختار هستند که دارای قدرت نفوذ و وابستگی اندکی می‌باشند. مؤلفه‌ها در این گروه تا حدودی از سایر مؤلفه‌ها مجزا هستند و بر این اساس ارتباطات کمی داشته، ولی در تسریع روند ارتقاء سرمایه انسانی برای توسعه کارآفرینی گردشگری منطقه نقشی اساسی دارند؛ اما طبق شکل ۵، مؤلفه‌ای در این ربع قرار نگرفته است. ربع دوم (Dependent)، مؤلفه‌های وابسته هستند که قدرت نفوذ

بحث

از آنجاکه فعالیت‌های کارآفرینی از نزدیک با عناصر سرمایه انسانی مرتبط و مشروط است، یکی از اصطلاحات جدید معرفی شده در پژوهش‌هایی که در رابطه با اتصال سرمایه انسانی و کارآفرینی وجود دارد، سرمایه انسانی کارآفرینی است. این نشان‌دهنده نیاز به دانش و مهارت (صلاحیت) کارآفرین است. سطح سرمایه انسانی کارآفرینی در مناطق روستایی به طور قابل توجهی تحت تأثیر سطح آموزش، دوره‌های آموزشی مختلف و مهارت‌ها و غیره متمرکز است. از طرف دیگر، سطح توسعه کارآفرینی که ارتباط نزدیکی با سرمایه انسانی موجود در یک منطقه خاص دارد، تأثیر بسیار زیادی بر سرعت و ساختار رشد اقتصادی روستایی و همچنین امکانات رفاهی مناطق روستایی دارد (Radosavljevic et al., 2022).

سکونتگاه‌های روستایی شهرستان رشت، منطقه‌ای با پتانسیل برای توسعه کارآفرینی گردشگری است. چون ویژگی‌های طبیعی و فرهنگی، مزارع و محصولات کشاورزی استراتژیک (برنج و چای)، متنوع و قابل توجه در سطح منطقه، ملی و بین‌المللی دارد. این در حالی است که لازمه فراهم نمودن منابع کاربردی مهم در ابعاد گوناگون حاکمیتی، اقتصادی، فرهنگی - اجتماعی، زیست‌محیطی، زیرساخت‌های محیطی و بخصوص در بعد انسانی به‌شدت مورد نیاز است. افزایش هزینه‌های تولید محصولات کشاورزی، بهره‌وری کم، قانون ارث و قطعه‌قطعه و کوچک شدن اراضی مولد و به‌صرفه نبودن تولید، ضعف حمایت بهینه و مستمر از بخش تولید و عرضه محصولات کشاورزی، تلقی نسل‌های جوان تر نسبت به کشاورزی به‌عنوان یک گزینه شغلی کم‌درآمد، تأثیر مدرنیته، گردشگری و افزایش تقاضای زمین، تغییر کاربری شدید اراضی کشاورزی در اغلب روستاها سبب شده که گردشگری در حال تبدیل شدن به جانشینی برای کشاورزی شود. این در حالی است که تقویت سرمایه انسانی در جوامع محلی و افزایش آگاهی، دانش و مهارت آن‌ها می‌تواند در حفظ منابع محیطی، تولید و توسعه کارآفرینی در کارکرد گردشگری، حفظ جمعیت بومی، فرهنگ و میراث و چشم‌انداز بومی مؤثر باشد.

از این رو، مطالعه حاضر به بررسی نقش سرمایه انسانی قوی و توانمند در بهبود و توسعه کارآفرینی گردشگری پایدار روستایی در شهرستان رشت پرداخته است. بر این اساس، طبق جدول ۵، ۱۷ مؤلفه (متغیر) مؤثر را در طیفی از ابعاد آموزشی، حاکمیتی، اقتصادی، فرهنگی اجتماعی، زیست‌محیطی و زیرساخت‌های محیطی برای توسعه سرمایه انسانی کلیدی دانسته که نیاز به توجه و درک توسط سیاست‌گذاران، برنامه‌ریزان و مدیران توسعه روستایی دارد. همان‌طور که به بیان زنده، (۱۴۰۱: ۱۱۶) شوم‌پیتز نگاهی فرایندی به شکل‌گیری و توسعه کارآفرینی داشته است. از نظر وی، تغییرات فناوری، تغییرات سیاسی و قانونی، تغییرات اجتماعی و جمعیت‌شناختی جزء منابع مهم فرصت‌های کارآفرینی است.

وجود مؤلفه‌های اتخاذ سرمایه‌گذاری و مشوق‌های ویژه برای کارآفرینان روستایی جهت راه‌اندازی کسب‌وکار و حمایت از نوآوری و کارآفرینی گردشگری (C10) و آموزش جهت‌دهی نقدینگی و اعتبارات بانکی ارائه شده باهدف کارآفرینی روستایی به سمت خود ارتقایی و فعالیت‌های مولد و کارآفرینی گردشگری پایدار برای توسعه روستاها (C11) را مهم می‌داند. همان‌طور که شیری و صی محمدی، راه‌اندازی نمایشگاه، بازار و بازارچه سنتی به‌منظور ارائه محصولات و خدمات تولیدی کشاورزان، اعطای وام‌های کم‌بهره و بلندمدت برای بهبود زیرساخت‌های مورد نیاز توسعه کارآفرینی گردشگری روستایی و جلب همکاری سرمایه‌گذاران به‌عنوان راهبردهای مناسب معرفی کردند (Shiri & Saymohammadi, 2023).

مؤلفه‌های آموزش شخصیت‌های خودکار آمد محلی، مسئولیت‌پذیر و متمرکز بر مهمان‌نوازی (C1)، ارتقای دانش و آگاهی در جامعه محلی با مزایای بالقوه گردشگری روستایی و سیاست‌های توسعه بلندمدت این صنعت به‌عنوان کاتالیزور بخش کشاورزی (C2)، برگزاری دوره‌های آموزشی فراگیر مرتبط با گردشگری، مهارت‌های ارتباطی، زبان‌های خارجی، مهارت حل مسئله و بازاریابی (C3)، توانمندسازی زنان و جوانان با ایجاد دوره‌های آموزشی عدالت‌محور (C4)، آموزش مهارت‌های تخصصی همچون تولید صنایع‌دستی بومی، مدیریت اقامتگاه بوم‌گردی و راهنمای گردشگری (C5) و مؤلفه افزایش مهارت‌های انجام کار گروهی، نوآوری و رقابت‌پذیری در کارکرد گردشگری (C6) را به‌عنوان چند مؤلفه برای ارتقای مهارت‌های نرم و سخت فردی دانست. همان‌طور که گیو و همکاران، وجود سرمایه‌های انسانی، طبیعی، فیزیکی، مالی، اجتماعی، سیاسی و روان‌شناختی را در توسعه کارآفرینی گردشگری در مقاصد روستایی مؤثر دانستند (Guo et al., 2022).

در زمینه توسعه فرهنگی-اجتماعی مؤثر در توسعه نیروهای انسانی محلی از نظر یوتامی و همکاران، هم عوامل فرهنگی -

اجتماعی زیادی مانع رشد کارآفرینی در مناطق روستایی و موفقیت آن وجود دارد که باید رفع شود (Utami et al., 2023). پژوهش حاضر توجه به مؤلفه‌های آموزش و تشویق گروه‌های ذینفع به مشارکت فعال در برنامه‌های گردشگری و تصمیم‌گیری‌های مرتبط (C12)، ترویج و آموزش پذیرش فرهنگ کارآفرینی گردشگری (C13) و مؤلفه توسعه برنامه‌های فرهنگی و آموزشی جهت ترویج فرهنگ، میراث و هویت بومی از طریق توسعه کارآفرینی گردشگری (C14) را معرفی نمود. به‌علاوه، در بعد حاکمیتی ایجاد سازمان‌ها و تشکل روستایی جهت هم‌افزایی سرمایه انسانی و تشکیل نهادهای آموزشی محلی (C7)، تقویت حمایت‌های نهادی (C8) و مؤلفه بهبود سرمایه‌گذاری‌ها و برنامه‌های حمایتی و آموزشی کارآفرینان گردشگری و فراهم نمودن زمینه یادگیری مداوم و به‌روز دانش، آگاهی و تشویق به آن (C9) را مؤثر دانست. همان‌طور که کریستین و همکاران، حمایت محدود نهادی جامعه، مهارت‌های پایین در مدیریت گردشگری و مشارکت پایین جامعه را مهم‌ترین موانع توسعه سرمایه انسانی در روستای گردشگری سردانگ وتان دانستند (Kristiana et al., 2025).

نتیجه‌گیری

توسعه دانش و مهارت‌های مدیریتی، می‌تواند قفل بسیاری از چالش‌های ساختاری روستاها را بگشاید. باتوجه به رقابت فزاینده در بازار روبه‌رشد گردشگری روستایی، مناطقی که توانمندسازی نیروی انسانی محلی را در اولویت برنامه‌ها و سیاست‌گذاری‌ها قرار دهند، مسلماً موقعیت بهتری را خواهند ساخت. نظریه سرمایه انسانی نشان می‌دهد که افراد با سطوح بالاتر سرمایه انسانی در کار خود تمایل و ظرفیت بیشتری برای مشارکت و افزایش بهره‌وری دارند. این نظریه، توسعه منابع انسانی را به‌عنوان سرمایه ارزشمند دانسته و بیان می‌کند ترویج، آموزش و ارتقای دانش و توانایی، بهره‌وری نهایی کارآفرینان و کارکنان را تعیین و این مرحله در گام بعدی افزایش اشتغال، درآمد و پایداری آن‌ها را تعیین خواهد نمود. از طرفی ترویج شیوه‌های گردشگری پایدار روستایی نیازمند سرمایه انسانی توانمند و آگاه، جهت پذیرش نقش کارآفرینی، برای افزایش بهره‌وری اقتصادی، استفاده مسئولانه از منابع طبیعی، حفظ ارزش‌های محیطی و میراث محلی است.

توسعه صنعت گردشگری پایدار هم مستلزم کارآفرینی پایدار است و کارآفرینی پایدار زمانی میسر می‌شود که کارآفرینان به‌عنوان سرمایه‌های انسانی محلی از علم، آگاهی، مهارت‌های نرم و تخصص لازم، ضمن فراهم بودن سایر ابعاد کاربردی در جامعه برخوردار باشند. به عبارتی، کارآفرینان و کارکنان آن‌ها باید مهارت‌ها و توانمندی‌هایی داشته باشند که با اهداف گردشگری مسئولانه و پایداری مطابقت داشته باشند. از این‌رو، دلیل اصلی ایده و انگیزه انجام این مطالعه ناشی از مزایای بالقوه‌ای است که وجود سرمایه انسانی کارآمد می‌تواند در توسعه کارآفرینی گردشگری پایدار داشته باشد. دستیابی به این هدف نیاز به ارائه بینش‌های ارزشمند و ارائه توصیه‌های عملی در طیفی از ابعاد آموزشی، حاکمیتی، اقتصادی، فرهنگی - اجتماعی، زیست‌محیطی و زیرساخت‌های محیطی پنج روستای گردشگرپذیر منتخب پژوهش، برای سیاست‌گذاران و ذینفعان درگیر در گردشگری، کارآفرینی، مدیران محلی و کارآفرینان دارد.

باتوجه به چالش‌های ناشی از ناپایداری گردشگری، نرخ بیکاری قابل توجه در روستاهای سقالکسار، سراوان، شهرستان، گلسرک و فخرآباد و برخورداری این سکونتگاه‌ها از ظرفیت‌های کشاورزی و گردشگری، ضرورت توسعه کارآفرینی و فراگیر نمودن شرایط آن، بیش‌ازپیش احساس می‌شود. این امر به‌ویژه باتوجه به اختصاص فصل جدیدی در برنامه هفتم توسعه کشور به حوزه میراث فرهنگی، گردشگری و صنایع دستی و همچنین اسناد راهبردی استان گیلان در حوزه گردشگری پایدار، اهمیت دو چندان پیدا می‌کند. از این‌رو، مطالعه حاضر سعی نمود برای دستیابی به اهداف توسعه‌ای و بخصوص رفع ناپایداری‌های ناشی از گردشگری غیراصولی در محدوده مطالعه که تعداد کارآفرینان بیشتری نسبت به سایر سکونتگاه‌های منطقه دارند، به بررسی نقش سرمایه انسانی توانمند در بهبود عملکرد و توسعه کارآفرینی گردشگری پایدار روستایی بپردازد. نهایتاً، جهت ارتقای توانمندی نیروی انسانی محلی، نیاز است که برخی سازمان‌ها و نهادها نقش‌های مکمل و تأثیرگذاری داشته باشند. از جمله: اداره میراث فرهنگی، گردشگری و صنایع دستی، اداره تعاون، کار و رفاه اجتماعی، بانک‌ها و مؤسسات خرد، جهاد کشاورزی، سازمان‌های مردم‌نهاد و آموزش فنی و حرفه‌ای، دهیاری‌ها و پارک‌های علم‌وفناوری.

منابع

ایمانی، بهرام؛ اکبری، زهرا (۱۴۰۲). شناسایی عوامل مؤثر بر نارسایی‌های سیاست‌گذاری توسعه روستایی در ایران. مجله جغرافیا و توسعه،

<https://doi.org/10.22111/gdij.2023.44289.3475>، ۶۳-۹۰، (۷۲)۳۱

- بکان، سلیل؛ جهانیان، رمضان؛ ایران‌نژاد، پریسا (۱۴۰۲). طراحی الگوی توسعه کارآفرینی مبتنی بر توسعه پایدار در آموزش و پرورش و شواهدی از مدارس استان البرز. *مطالعات راهبردی بسیج*، ۲۶ (۹۸)، ۷۵-۱۰۹. <https://civilica.com/doc/1778246/>
- توحیدفام، محمد (۱۳۹۷). *حکمرانی خوب و نظام تأمین اجتماعی*، تهران، شرکت انتشارات علمی و فرهنگی، چاپ اول.
- حیدری ساریان، وکیل (۱۴۰۲). *فن‌آوری اطلاعات و ارتباطات پارادایمی نو در توسعه روستایی*، تهران، نشر اندیشه احسان، چاپ اول.
- رحمانی‌نژاد، محمد؛ شریفی هاشجین، شهرام (۱۴۰۲). بررسی تحولات کاربری اراضی شهرستان رشت با استفاده از آنالیز تصاویر ماهواره‌ای. *مجله مطالعات جغرافیایی نواحی ساحلی*، ۴ (۳)، ۶۹-۸۸. <https://doi.org/10.22124/gscj.2023.22961.1193>
- زحمتکش ممتاز، جواد؛ افراخته، حسن؛ ریاحی، وحید (۱۴۰۲). مدل‌سازی عوامل نهادی مؤثر بر توسعه کارآفرینی (مطالعه موردی: ناحیه روستایی نسا در شهرستان کرج). *مجله پژوهش و برنامه‌ریزی روستایی*، ۱۳ (۱)، ۹۵-۱۱۸. <https://doi.org/10.22067/jrrp.v13i1.2310-1089>
- زندیه، شهرام (۱۴۰۱). *کارآفرینی روستایی از مدل تا عمل*، تهران، نشر هوشمند تدبیر، چاپ اول.
- سالنامه آماری استان گیلان (۱۴۰۰). *معاونت آمار و اطلاعات برنامه‌ویز و بودجه استان گیلان*.
- شرفی، لیلا؛ زرافشانی، کیومرث (۱۴۰۴). مدل‌سازی ساختاری تفسیری (ISM) عوامل مؤثر بر ورشکستگی آب در دشت ممنوعه ماهی دشت: دستاوردهایی برای سیاست‌گذاران حوزه آب. *مجله جغرافیا و پایداری محیط*، ۱۵ (۲)، ۶۳-۸۸. <https://doi.org/10.22126/GES.2025:11477.2809>
- فتوحی، مجید؛ حسینی نیا، غلامحسین؛ سجادی، سید مجتبی (۱۴۰۰). اثرات گردشگری کشاورزی بر توسعه کارآفرینی روستایی با محوریت توسعه پایدار (مطالعه موردی: روستاهای شاخص استان یزد). *کاوش‌های جغرافیایی مناطق بیابانی*، ۹ (۲)، ۲۴۵-۲۶۷. <https://dor.sc.ac/dor/20.1001.1.2345332.1400.9.2.11.5>

References

- Akbari, Z., Hesar, A. Y., Siamian, N., Fürst, C., Värnik, R., & Azadi, H. (2024). Feasibility of using vertical farming in northern Iran: A multiple necessity. *Journal of Environmental Management*, 354, 120232. <https://doi.org/10.1016/j.jenvman.2024.120232>
- Akbari, Z., Imani, B., Pourramzan, E., Choobchian, S., Siamian, N., Sklenička, P., Janeckova, K., Witlix, F., & Azadi, H. (2025). How to protect productive lands to ensure food security: The case of Northern Iran. *Land Use Policy*, 158, 107685. <https://doi.org/10.1016/j.landusepol.2025.107685>
- Bakan, S., Jahanian, R., Irannejad, P. (2023). Designing an entrepreneurship development model based on sustainable development in education and evidence from schools in Alborz province, *Basij Strategic Studies*, 26(98), 75-109. https://bsrq.cuir.ac.ir/article_170557.html?lang=en (In Persian)
- Beehner, C. G (2019). *Spirituality, sustainability, and success*. Springer International Publishing.
- Bindawas, A. M. (2025). Promoting Sustainable Tourism Through Employee Skills: Contextualizing Quality Education and the Human Resource Management Perspective (SDG-4). *Sustainability*, 17(2), 748. <https://doi.org/10.3390/su17020748>
- Cunha, C., Kastenholz, E., & Carneiro, M. J. (2020). Entrepreneurs in rural tourism: Do lifestyle motivations contribute to management practices that enhance sustainable entrepreneurial ecosystems?. *Journal of hospitality and tourism management*, 44, 215-226. <https://doi.org/10.1016/j.jhtm.2020.06.007>
- Ćurčić, N., Mirković Svitlica, A., Brankov, J., Bjeljic, Ž., Pavlović, S., & Jandžiković, B. (2021). The role of rural tourism in strengthening the sustainability of rural areas: The case of Zlakusa village. *Sustainability*, 13(12), 6747. <https://doi.org/10.3390/su13126747>
- Dahles, H., Khieng, S., Verver, M., & Manders, I. (2020). Social entrepreneurship and tourism in Cambodia: Advancing community engagement. *Journal of Sustainable Tourism*, 28(6), 816-833. <https://doi.org/10.1080/09669582.2019.1706544>
- Fahmi, F. Z., & Savira, M. (2023). Digitalization and rural entrepreneurial attitude in Indonesia: a capability approach. *Journal of Enterprising Communities: People and Places in the Global Economy*, 17(2), 454-478. <https://doi.org/10.1108/JEC-06-2021-0082>

- Falter, M. (2024). The role of rural tourism lifestyle entrepreneurs in rethinking current tourism development. *Journal of Tourism Futures*, (ahead-of-print) <https://doi.org/10.1108/JTF-09-2023-0205>
- Fatah, N. A., Bayz, H. A., Yaqub, K. Q., Karem, L. E., Ahamd, K. H., Hussein, H. H. S., ... & Aivas, S. A. (2025). Beyond economic growth: neo-liberalism, alternative theories, and the future of economic development. *British Journal of Interdisciplinary Research*, 2(4), 1-15. <https://doi.org/10.31039/bjir.v2i4.24>
- Fotohi, M., Hosseininia, Gh., & Sajjadi, S. M. (2021). The effects of agricultural tourism on the development of rural entrepreneurship with a focus on sustainable development (case study: key villages of Yazd province), *Geographical Explorations of Desert Areas*, 9(2), 245-267. <https://dor.isc.ac/dor/20.1001.1.2345332.1400.9.2.11.5> (In Persian)
- French, C. (Ed.). (2022). *Building rural community resilience through innovation and entrepreneurship*. Taylor & Francis. <https://books.google.com/books?hl=fa&lr>
- Guizzardi, A., Stacchini, A., & Costa, M. (2022). Can sustainability drive tourism development in small rural areas? Evidences from the Adriatic. *Journal of Sustainable Tourism*, 30(6), 1280-1300. <https://doi.org/10.1080/09669582.2021.1931256>
- Guo, Y., Zhu, L., & Zhao, Y. (2023). Tourism entrepreneurship in rural destinations: measuring the effects of capital configurations using the fsQCA approach. *Tourism Review*, 78(3), 834-848. <https://doi.org/10.1108/TR-07-2022-0333>
- Heidari Sarban, V. (2023). *Information and Communication Technology: A New Paradigm in Rural Development*, Andisheh Ehsan Publishing, first edition. (In Persian)
- Imani, B. & Akbari, Z. (2023). Identifying factors affecting the inadequacies of rural development policymaking in Iran, *Journal of Geography and Development*, 21 (72), 63-90 <https://doi.org/10.22111/gdj.2023.44289.3475> (In Persian)
- Ivasciuc, I. S., & Ispas, A. (2023). Exploring the motivations, abilities and opportunities of young entrepreneurs to engage in sustainable tourism business in the mountain area. *Sustainability*, 15(3), 1956. <https://doi.org/10.3390/su15031956>
- Kimbu, A. N., Ngoasong, M. Z., Adeola, O., & Afenyo-Agbe, E. (2020). Collaborative networks for sustainable human capital management in women's tourism entrepreneurship: The role of tourism policy. In Sustainable tourism policy and planning in Africa. *Tourism Planning & Development*, (pp. 53-70). Routledge.
- Kristiana, Y., Mulyono, S. T., Julita, J., & Nainggolan, R. F. (2025). Exploring human resource development in serdang wetan tourism village, tangerang regency. *Media Bina Ilmiah*, 19(6), 4851-4862. <http://binapatria.id/index.php/MBI/article/view/1053>
- Kulyniak, I., Dziurakh, Y., Lagodiienko, V., Tomashevskiy, Y., & Sembay, N. (2024). Agriculture and Tourism: A Historical Perspective on Food Security Strategies in Rural Development. *Evolutionary Studies in Imaginative Culture*, 8(2), 790-807 <https://esiculture.com/index.php/esiculture/article/view/1081/517>
- Martini, L. K. B., Widodo, S., Putra, I. B. U., & Ndraha, A. B. (2025). An Exploratory Study on the Artificial Intelligence Practices on the Human Capital Development within Tourism Village Business Sustainability in Indonesia. *Journal of Digitainability, Realism & Mastery (DREAM)*, 4(01), 9-16. <https://doi.org/10.56982/dream.v4i01.291>
- Martini, U., Malacarne, K., Pederzoli Giovanazzi, S., & Buffa, F. (2020). Sustainable tourism development in rural and marginal areas and opportunities for female entrepreneurship: Lessons from an exploratory study. *Worldwide Hospitality and Tourism Themes*, 12(4), 421-430. <https://doi.org/10.1108/WHATT-05-2020-0023>
- Mashayekh, Z., Kazemi, A., Mahmoudian, H., & Soltani, H. (2023). Identifying factors affecting sustainable rural tourism with the approach of social capital education. *International Journal of Learning Spaces Studies*, 2(3), 30-40. <https://doi.org/10.22034/lss.2023.175938>
- Pratiwi, V. A., Utomo, S. B., & Kamaludin, A. (2024). Building Resilient Communities Through Sustainable Rural Tourism: The Contribution Of Village Sdgs To Human Resource Development. *Migration Letters*, 21(S3), 787-803. https://scholar.google.com/scholar?hl=fa&as_sdt=0%2C5&q=Building+Resilient+Communities+Through+Sustainable+Rural+To

- urism%3A+The+Contribution+Of+Village+Sdgs+To+Human+Resource+Development&btnG=
- Purnomo, S., & Purwandari, S. (2025). A Comprehensive Micro, Small, and Medium Enterprise Empowerment Model for Developing Sustainable Tourism Villages in Rural Communities: A Perspective. *Sustainability*, 17(4), 1368. <https://doi.org/10.3390/su17041368>
- Rabiul, M. K., Sigala, M., & Karim, R. A. (2025). Commitment to quality service in hospitality: role of human resources practices, turnover intention, organizational engagement, and adaptability. *European Journal of Management and Business Economics*. <https://doi.org/10.1108/EJMBE-09-2023-0288>
- Radosavljević, D., Josipović, S., Kokeza, G., & Urošević, S. (2022). A new model of rural development based on human capital and entrepreneurship. *Ekonomika poljoprivrede*, 69(2), 595-611. <https://doi.org/10.5937/ekoPolj2202595R>
- Rahmani Nejad, M., & Sharifi Hashjin, Sh. (2023). Investigating land use changes in Rasht county using satellite image analysis. *Journal of Geographical Studies of Coastal Areas*, 4(3), 69-88. <https://doi.org/10.22124/gscj.2023.22961.1193>(In Persian)
- Saarinen, J., Hall, C. M., & Seyfi, S. (2024). The Governance of Climate Change and Tourism in Arctic Finland: Climate Change as a Super-Wicked Problem for Tourism and Regional Development. In *Tourism Policy-Making in the Context of Contested Wicked Problems: Sustainability Paradox, Climate Emergency and COVID-19*. Emerald Publishing Limited 17(1)(pp. 65-79).. <https://doi.org/10.1108/S1871-31732024000017A005>
- Sharafi, L. & Zarafshani, K. (2015). Interpretive Structural Modeling (ISM) of Factors Affecting Water Bankruptcy in the Forbidden Plain of Mahidasht: Implications for Water Policymakers. *Journal of Geography and Environmental Sustainability*, 15(2), 88-63. <https://doi.org/10.22126/GES.2025:11477.2809> (In Persian)
- Shiri, N. & Saymohammadi, S. (2023). Feasibility study of tourism entrepreneurship development in rural areas of Dareh Shahr County: Application of SWOT-AHP model. *International Journal of Agricultural Management and Development*, 13(2), 151-166. <http://dx.doi.org/10.22004/ag.econ.342864>
- Statistical Yearbook of Guilan Province (2021). *Deputy of Statistics and Information, Program and Budget of Guilan Province*. (In Persian)
- Sun, X., Qing, J., Shah, S. A. A., & Solangi, Y. A. (2023). Exploring the complex nexus between sustainable development and green tourism through advanced GMM analysis. *Sustainability*, 15(14), 10782. <https://doi.org/10.3390/su151410782>
- Teruel-Sanchez, R., Briones-Peñalver, A. J., Bernal-Conesa, J. A., & de Nieves-Nieto, C. (2025). Values of the entrepreneur as a driver of sustainable tourism entrepreneurship. *Journal of International Entrepreneurship*, 1-29. <https://doi.org/10.1007/s10843-025-00381-0>
- Tohid Fam, M. (2018). *Good Governance and the Social Security System*, Scientific and Cultural Publishing Company, First Edition. (In Persian)
- Torkington, K., Eimermann, M., Ribeiro, F. P., & Conceição, S. (2025). Challenges for tourism-related lifestyle migrant entrepreneurship in rural areas of the Algarve, Portugal. *Journal of Rural Studies*, 115, 103562. <https://doi.org/10.1016/j.jrurstud.2025.103562>
- Triantafillidou, E., & Tsiaras, S. (2018). Exploring entrepreneurship, innovation and tourism development from a sustainable perspective: Evidence from Greece. *Journal for International Business and Entrepreneurship Development*, 11(1), 53-64. <https://doi.org/10.1504/JIBED.2018.090020>
- Utami, D. D., Dhewanto, W., & Lestari, Y. D. (2023). Rural tourism entrepreneurship success factors for sustainable tourism village: Evidence from Indonesia. *Cogent Business & Management*, 10(1), 2180845. <https://doi.org/10.1080/23311975.2023.2180845>
- Wuttaphan, N. (2017). Human capital theory: The theory of human resource development, implications, and future. *Life Sciences and Environment Journal*, 18(2), 240-253. <https://ph01.tci-thaijo.org/index.php/psru/article/view/76477>
- Zandiyeh, Sh. (2022). *Rural Entrepreneurship from Model to Practice*, Houshmand Tadbir Publishing, First Edition. (In Persian)

Zhamtekesh Mumtaz, J., Afrahteh, H., & Riahi, V. (2023). Modeling Institutional Factors Affecting Entrepreneurship Development (Case Study: Nesa Rural District in Karaj County), *Journal of Rural Research and Planning*, 13(1), 118-95. <https://doi.org/10.22067/jrrp.v13i1.2310-1089> (In Persian)

