

## بررسی توسعه نامتوازن و تحولات آن در نواحی جغرافیایی ایران (مطالعه موردی: استان لرستان)

مسلم عارفی - دانش‌آموخته کارشناسی ارشد آمایش سرزمین، دانشگاه تهران، ایران  
محمد میره‌ای\* - استادیار پردیس فارابی دانشگاه تهران، ایران  
کرامت‌اله زیاری - استاد دانشکده جغرافیا، دانشگاه تهران، ایران

پذیرش: ۱۳۹۴/۶/۲۲

وصول: ۱۳۹۴/۲/۳۰

### چکیده

نابرابری‌های بین‌منطقه‌ای و درون‌منطقه‌ای، به عنوان مشکلی بزرگ در توسعه منطقه‌ای کشورهای در حال توسعه وجود دارد. این نابرابری‌ها از نتایج سیاست‌های رشد قطبی به شمار می‌آید و این نابرابری‌ها مخالف اصول توسعه پایدار و متوازن و عدالت‌محور است. دغدغه اصلی این کشورها، همواره رسیدن به یک توسعه متعادل بوده است. برخلاف سیاست‌های توسعه منطقه‌ای در ایران که بر اساس کاهش شکاف میان توسعه مناطق مختلف و ایجاد تعادل در توسعه منطقه‌ای است، هنوز هم برخی مناطق و نواحی از کمبود خدمات و تسهیلات پایه‌ای رنج می‌برند. هدف این پژوهش سنجش وضعیت توسعه‌یافتگی و تعیین میزان نابرابری‌های آن در بین نواحی (شهرستان‌های) استان لرستان است. در این پژوهش، برای گردآوری اطلاعات، از روش کتابخانه‌ای استفاده شده است. در راستای انجام پژوهش، از ۴۰ شاخص در قالب ۶ متغیر (خدمات عمومی شهری و زیربنایی، اجتماعی - جمعیتی، اقتصادی - صنعتی، آموزشی، بهداشتی - درمانی و کشاورزی) بهره گرفته شده است. این پژوهش درصدد بررسی نابرابری‌های توسعه‌ای در طول دوره مورد نظر است و از تکنیک‌های ویکور و ضریب تمرکز و ضریب توزیع برای بررسی نابرابری در استان استفاده شده است. نتایج به دست آمده نشان‌دهنده عدم توزیع هماهنگ امکانات و خدمات در سطح نواحی استان می‌باشد. تصمیمات سیاسی، امکانات محیطی، محورهای توسعه، محدوده‌های صنعتی و شبکه‌های زیربنایی عمده، نقش مؤثری در سطوح برخورداری شهرستان‌های استان دارند. همچنین روند نابرابری‌ها در طول دوره افزایش داشته است و سیاست‌های تمرکززدایی در استان نتوانسته است موفق عمل کند. در ادامه نیز با تأکید بر تقویت بخش‌های حاشیه‌ای و توسعه‌نیافته استان، پیشنهادهایی جهت کاهش عدم تعادل توسعه در استان لرستان ارائه شده است.

واژگان کلیدی: توسعه نامتوازن، نابرابری، مدل ویکور، ضرایب توزیع و تمرکز، استان لرستان.

## مقدمه

یکی از ارکان توسعه، جامعیت و یکپارچگی آن است. هدف کلی توسعه، رشد و تعالی همه‌جانبه جوامع انسانی است. تفاوت در میزان توسعه‌یافتگی مناطق و یا نابرابری‌های منطقه‌ای به دلیل ناتوانی در استفاده بهینه از پتانسیل‌های طبیعی یک منطقه در مقایسه با منطقه دیگر به وجود می‌آید (ياسوری، ۱۳۸۸). نابرابری همواره در دوره‌های مختلف و از دیدگاه‌های متنوعی توسط فیلسوفان، دانشمندان علوم اجتماعی، اقتصاددانان، جغرافیدانان، نظریه‌پردازان علوم ناحیه‌ای مورد بحث و بررسی قرار گرفته و امروزه به ظهور نظریه‌های متعددی در این زمینه منجر شده است (بونو<sup>۱</sup>، ۲۰۰۷). یکی از مهم‌ترین موارد نابرابری‌ها، نابرابری فضایی است. منظور از نابرابری فضایی، توزیع نابرابر فرصت‌ها و امکانات اقتصادی - اجتماعی در فضا است. نابرابری فضایی می‌تواند شامل نابرابری‌های بین شهر و روستا، شهرهای کوچک و بزرگ، مناطق محروم و برخوردار و... باشد (چلیپی، ۱۳۷۵: ۲۰۱). در جهان امروزی، اغلب کشورها با مشکل نابرابری‌های منطقه‌ای و فضایی مواجه‌اند، اما این امر، در کشورهای در حال توسعه مشکلی عظیم‌تر است (سین امیلی اوغلو<sup>۲</sup>، ۲۰۰۸). در ایران نیز مانند سایر کشورهای در حال توسعه، یکی از مشخصه‌های بارز در توسعه فضایی کشور، وجود نابرابری‌های منطقه‌ای و فضایی است؛ الگوی فضایی در ایران، حاکی از وجود الگوی مرکز و پیرامون در توسعه منطقه‌ای کشور است (سلیمی‌فر، ۱۳۷۹). همان‌طوری که روند توسعه‌یافتگی در کشورهای مختلف جهان دارای مراتب گوناگون است، در داخل یک کشور و یا یک استان نیز روند توسعه‌یافتگی یکسان نیست (الکساندر<sup>۳</sup>، ۲۰۰۶: ۱۶۳). به عبارت دیگر، به علت امکانات بالقوه منطقه‌ای، توسعه فضایی در شهرستان‌های یک استان ممکن است در بخش‌های مختلف صنعتی، کشاورزی، خدمات و... با یکدیگر متجانس نباشد و این امر ضرورت مطالعه در این بخش‌ها را اجتناب‌ناپذیر می‌سازد. بررسی و شناخت وضعیت شهرستان‌ها، قابلیت‌ها و تنگناها در برنامه‌ریزی ناحیه‌ای از اهمیت بسزایی برخوردار است. امروزه آگاهی از نقاط ضعف و قوت نواحی، نوعی ضرورت، جهت ارائه طرح‌ها و برنامه‌ها محسوب می‌شود. به طوری که استفاده از شاخص‌های اقتصادی، اجتماعی، فرهنگی، بهداشتی و... می‌تواند معیاری مناسب برای تعیین جایگاه آن نواحی و همچنین عاملی برای رفع مشکلات و نارسایی‌های مبتلا به خود برای نیل به رفاه اقتصادی و سلامت اجتماعی و تعادل منطقه‌ای جهت رسیدن به توسعه باشد (کلانتری، ۱۳۸۱)؛ اما بایستی اذعان داشت که استفاده از این شاخص‌ها منوط به در دسترس بودن اطلاعاتی جامع و کامل از نواحی است. اطلاعات خام و بدون پردازش هرگز برنامه‌ریزان را در رسیدن به اهداف خود یاری نخواهد کرد؛ بنابراین دسترسی به اطلاعات آماری در زمینه شاخص‌های مختلف در نواحی گوناگون و پردازش آنها با استفاده از مدل‌های آماری مهم‌ترین گام جهت رسیدن به اهداف مورد نظر است (توفیق، ۱۳۸۴: ۸۳). نابرابری در سطح توسعه و توسعه‌نیافتگی و علل آن، از دغدغه‌های بنیادین اقتصاد کشورهای در حال توسعه‌ای نظیر ایران است. مباحثی چون جهانی‌شدن اقتصاد و شتاب تاریخ و دیگر ملاحظات آینده موضوع توسعه نیز بر این دغدغه‌ها اثر افزایشی دارند.

توسعه و توسعه‌یافتگی از مفاهیمی هستند که در تعریف آنها توافق جامعی وجود ندارد. با این وجود معنی آنها از زمان پیدایش علم اقتصاد هر روز وسیع‌تر و عمیق‌تر شده است. آنچه در همه تعریف‌ها می‌توان یافت؛

این است که توسعه یک مفهوم مثبت است و به مثابه میوه‌ای است که با همه ذائقه‌ها سازگار است (بهشتی، ۱۳۸۲: ۱). توسعه واژه‌ای است که از نظر مفهومی روند تکاملی خود را در طول زمان طی نموده و اصطلاحات جدیدی به آن افزوده شده و معنا و مفهوم متفاوتی یافته است (کرک<sup>۱</sup> و همکاران، ۲۰۰۱: ۷۹). توسعه در لغت به معنای وسعت دادن، فراخی دادن، گسترش دادن و مترادف با واژه development است. به طور کلی توسعه جریانی است که در خود تجدید سازمان و سمت‌گیری متفاوت کل نظام اقتصادی - اجتماعی را به همراه دارد. توسعه علاوه بر بهبود در میزان تولید و درآمد، شامل دگرگونی اساسی در ساخت‌های نهادی، اجتماعی - اداری و همچنین وجهه نظرهای عمومی مردم است (ازکیا، ۱۳۸۷: ۸۳). دنیس گالت توسعه را فرآیند تغییرات ناشی از بهبود روزافزون زندگی، تولید بیشتر، افزایش امکانات زندگی، نظیر مسکن، تسهیلات بهداشتی، آموزش و اشتغال می‌داند. به نظر فریدمن توسعه یک روند خلاق و نوآوری در جهت تغییرات زیربنایی در سیستم اجتماعی است (قره‌باغیان، ۱۳۶۵). توسعه‌نیافتگی حالت یا وضع توسعه اقتصادی در یک ناحیه یا کشور است که وسایل ضروری برای رشد اولیه را ندارد و نسبت بالایی از منابع آن باید به کارهای کشاورزی تخصیص یابد. این محدودیت از این واقعیت برخاسته است که امکانات بالقوه ناشی از علم جدید و منابع، اساساً یا موجود نیستند و یا باقاعده و نظم به کار نمی‌روند (نراقی، ۱۳۷۲: ۱۳۸). مفهوم توسعه‌نیافتگی نیز فرآیندی چند بُعدی است و مشخصات آن عبارتند از: میزان بالای رشد جمعیت، پایین بودن سطح زندگی، تفوق بخش کشاورزی بر صنعت، ساختارهای سنتی کشاورزی و ایلاتی، اختلافات قومی، سرمایه کم، فقدان پس‌انداز، اشتغال ناکافی، سوء تغذیه، وضع بد بهداشت و مسکن، ضعف قابلیت تولید یا بهره‌وری پایین. توسعه‌نیافتگی را نمی‌توان به منزله مرحله‌ای از توسعه توصیف کرد؛ چون روندی است که در تاریخ روابط اقتصادی کشورهای صنعتی و جوامع سنتی پیدا شده است و پیش از توسعه سرمایه‌داری و استعمار، توسعه‌نیافتگی و توسعه‌نیافتگی وجود نداشت؛ بلکه جوامع در مرحله‌ای از کم‌توسعه‌گی قرار داشتند (پاسیون<sup>۲</sup>، ۲۰۰۳: ۲۹). عوامل توسعه‌نیافتگی را می‌توان در دو دسته طبقه‌بندی نمود (جدول ۱).

در سال‌های اخیر مفاهیم پایداری و توسعه پایدار در توسعه‌های اجتماعی، اقتصادی و سیاست‌های محیطی و اکولوژیک مورد توجه خاصی قرار گرفته است. به طوری که «نیاز به زندگی در محدودیت‌ها و تضمین کردن عدالت اجتماعی برای دسترسی به منابع محدود به مفاهیم اصلی پایداری و توسعه پایدار بستگی دارد» (دادز و ونبلز<sup>۳</sup>، ۲۰۰۵: ۷). اندیشمندان در بحث‌های مربوط به توسعه موزون و پایدار چهار اصل مهم را همواره مطرح می‌کنند:

- محافظت و نگهداری از منابع
- سرمایه‌گذاری برای فرصت‌های آینده منابع
- مشارکت و همکاری میان علایق و سلايق متفاوت
- ابداع و نوآوری (چنگ و ژانگ<sup>۴</sup>، ۱۹۹۹: ۱۲).

اصطلاح پایداری و توسعه پایدار، مدل اقتصاد نوینی است که در دوران جهانی‌شدن ظاهر شده است (مولتک<sup>۱</sup>، ۲۰۰۲: ۳۴۲). به عقیده تیلور<sup>۲</sup> (۲۰۰۲) این مفهوم مرحله مهمی در تئوری‌های محیطی است،

1- Kirk

2- Pacion

3- Dodds &amp; venables

4- Cheng and Zhang

جدول ۱. عوامل توسعه نیافتگی (رضایی، ۱۳۹۰: ۳۲)

عوامل درونی	عوامل بیرونی
رشد بی‌رویه جمعیت، محدودیت‌های نیروی انسانی ماهر، موانع فرهنگی، عدم کارایی در استفاده از کمک‌های تکنیکی کشورهای توسعه‌یافته، بی‌توجهی به امر پژوهشات و پژوهش‌های علمی و تکنولوژیک، کمبود امکانات مالی، سرمایه و تخصص، عدم کارایی دولت‌ها	رابطه استعماری، انقلاب صنعتی، برخورد تاریخی، تجارت جهانی

چراکه مشخص می‌کند جوامع چگونه باید سازمان‌دهی شوند تا ضمن رشد و توسعه بتوانند به عدالت محیطی نیز برسند. توسعه پایدار مفهومی است که در سال‌های اخیر برای مورد خطاب قرار دادن موضوعات اجتماعی، اکولوژی و اقتصادی در سراسر جهان، توسعه یافته است (پاتر<sup>۱</sup>، ۱۹۹۷: ۱). توسعه پایدار فرایندی است که در جهت استفاده منطقی و بهینه منابع و هدایت سرمایه‌گذاری‌ها و سمت‌گیری‌های تکنولوژی در راستای تأمین حال و آینده جامعه بر مبنای دیدگاه کلی‌نگر که تمام ابعاد اجتماعی، اقتصادی، فرهنگی و دیگر نیازهای بشری را دربر می‌گیرد (پاپلی یزدی و دیگران، ۱۳۸۲: ۴۹). با توجه به تعریف فوق، ملاحظه می‌شود که توسعه پایدار مفاهیمی نظیر شهر، روستا، انرژی، عدالت اجتماعی، توزیع عادلانه ثروت، مشارکت مردم در تصمیم‌گیری‌ها و برنامه‌ریزی‌ها را شامل می‌گردد. در واقع همه زوایای زندگی انسان امروزی و نسل‌های آینده را دربر می‌گیرد (شکویی، ۱۳۸۲: ۲۶۸). گرچه پایداری در توسعه مورد پذیرش همه است، اما در اصول و ویژگی‌های آن اتفاق نظر وجود ندارد. در تعریف اولیه گزارش برانت لند اصل برابری درون نسلی و برون نسلی در تأمین نیازها در توسعه پایدار مطرح شد. در ادبیاتی که بعد از این گزارش ایجاد گردید این اصول بسط داده شد و شامل برابری درون نسل‌ها (برابری اجتماعی و اقتصادی، برابری جغرافیایی و برابری در حکومت)، حفاظت از محیط طبیعی (زندگی در چارچوب ظرفیت تحمل)، بقای اقتصادی و تنوع فعالیت‌ها، جامعه خوداتکا رفاه فردی و ارضای نیازهای اساسی افراد جامعه شده است (موسی کاظمی، ۱۳۸۰).

بنابراین مبانی عمده و اصول توسعه پایدار بر این اساس می‌باشند:

- **اصل محیطی:** این اصل، حفظ محیط زیست، کنترل آلودگی‌های زیست‌محیطی و تخریب منابع محیطی را یکی از مبانی توسعه پایدار می‌داند.
- **اصل پایداری:** این اصل، تداوم برنامه‌های توسعه پایدار در طی زمان را به عنوان یک اصل سیستماتیک بودن پایداری می‌داند. پایداری زمانی برقرار است که سرمایه‌های اجتماعی، اقتصادی و طبیعی به هدر نروند و باعث نابرابری در مناطق نشوند.
- **اصل برنامه‌ریزی فضایی:** این اصل، بر توان اکولوژیک منطقه تأکید دارد و بر این پایه است که برنامه‌ریزی توسعه باید در قالب توان اکولوژیک هر منطقه‌ای صورت گیرد.
- **اصل محیط شهری پایدار:** این اصل، بیان می‌دارد که توسعه شهری لازم است منطبق با توان محیط پیرامون خود صورت گرفته و لطمات وارد از شهر به محیط پیرامون کنترل شود که می‌توان به کاهش آلودگی‌های هوا، گازهای گلخانه‌ای، بازیافت مواد زائد شهری، تصفیه فاضلاب و... اشاره نمود. البته پایداری شهری باید در ابعاد اجتماعی و اقتصادی و سیاسی و روانی نیز تحقق پیدا کند که در اینجا می‌توان مفهوم

1- Moltk

2- Taylor

3- Potter

کیفیت زندگی را مطرح نمود. به عبارتی در این بخش، تأکید بر ایجاد عدالت اجتماعی با ایجاد امکانات در شهرها و در مناطق است (دیو، ۲۰۰۰: ۱۲۴-۶۷).

یکی از سیاست‌های اجرایی مهم در کاهش نابرابری‌ها، توجه به برنامه‌ریزی منطقه‌ای است. برنامه‌ریزی منطقه‌ای فرایندی است در جهت مشارکت مردم و مناطق در برنامه‌ریزی و فراهم آوردن موجبات برنامه‌ریزی از جهت انطباق با برنامه‌های کلان ملی و ویژگی‌های منطقه‌ای (زیاری، ۱۳۹۰: ۶۵). برنامه‌ریزی منطقه‌ای تلاش در جهت تنظیم و هماهنگ کردن برنامه‌های مختلف اقتصادی، اجتماعی با نیازها و امکانات محلی است. منظور از مطالعات منطقه‌ای، یافتن توانایی‌ها، میزان ظرفیت هر منطقه، جمعیت، رشد و توسعه می‌باشد (معصومی اشکوری، ۱۳۷۰: ۴۷). در زمینه تحلیل منطقه‌ای توسعه‌یافتگی و نابرابری‌های مناطق، پژوهش‌های متعددی در سطوح محلی و ملی صورت پذیرفته است. کیومرث خدایانه و حسن بیگ‌محمدی (۱۳۸۸) نشان داد که نابرابری در تمام سطوح توسعه در دهستان‌های خرم آباد وجود دارد و تعداد دهستان‌های محروم به مراتب بیشتر از دهستان‌های برخوردار است. زیاری و همکاران (۱۳۹۰) به این نتیجه رسیدند که نابرابری و تفاوت‌های اساسی در برخورداری میان شهرستان‌های استان آذربایجان شرقی به وضوح قابل تشخیص است، همچنین الگوی توسعه منطقه مرکز - پیرامون است. مؤمنی و قهاری (۱۳۹۲) نشان دادند که در استان فارس در طی دوره مورد بررسی، از تعداد شهرستان‌های توسعه‌یافته کاسته شده و بر تعداد شهرستان‌های محروم افزوده شده است و فقط کلان‌شهر توسعه‌یافته است که این و نشان‌دهنده تفوق برنامه‌ریزی قطبی، علی‌رغم سعی دولت برای توسعه مناطق محروم بوده است.

جمال محمدی و همکاران (۱۳۹۱) به تفکیک بخش‌های مسکن و خدمات رفاهی - زیربنایی، کشاورزی به بررسی سطوح توسعه‌یافتگی شهرستان‌های استان لرستان پرداخته‌اند. نتایج حاصل از این تحقیق نشان می‌دهد که نابرابری بین شهرستان‌های استان طی دوره زمانی مورد بررسی در بخش مسکن و خدمات رفاهی - زیربنایی افزایش و در بخش کشاورزی و صنعت کاهش یافته است.

این پژوهش سعی دارد با نگاهی جامع و فرابخشی به نابرابری‌ها و عوامل ایجادکننده آن به بررسی روند توسعه‌یافتگی و شناسایی ابعاد برخورداری و توسعه در استان لرستان بپردازد. در این پژوهش از آخرین آمار و اطلاعات مربوط به سال ۱۳۷۵ و ۱۳۹۳ استفاده شده است. تعیین سطوح توسعه‌یافتگی شهرستان‌ها در این پژوهش با استفاده از ۴۰ شاخص در قالب شش متغیر (خدمات عمومی توسعه شهری و زیربنایی، اقتصادی و صنعتی، اجتماعی - جمعیتی، آموزشی، بهداشتی - درمانی و کشاورزی) و در مدل ویکور انجام شده است. بعد از رتبه‌بندی شهرستان‌های استان برای آگاهی از وضعیت تمرکز خدمات و امکانات در این استان و تغییرات آن در طول دوره مورد بررسی از مدل‌های ضریب تمرکز و ضریب توزیع استفاده شده است. لازم به ذکر است که در این پژوهش برای روشن‌تر شدن وضعیت نابرابری در طول دوره برنامه‌های توسعه استانی و کشوری و همچنین ارزیابی عملکرد برنامه‌های دولت در راستای ایجاد توسعه و عدالت سرزمینی در سطح استان اقدام به بررسی نابرابری در دو دوره ۱۳۷۵ و ۱۳۹۳ شده است. این پژوهش سعی دارد با طرح فرضیات مختلف و پاسخگویی به آنها، اطلاعات لازم جهت استفاده دستگاه مدیریتی را فراهم سازد.

### معرفی منطقه مورد بررسی

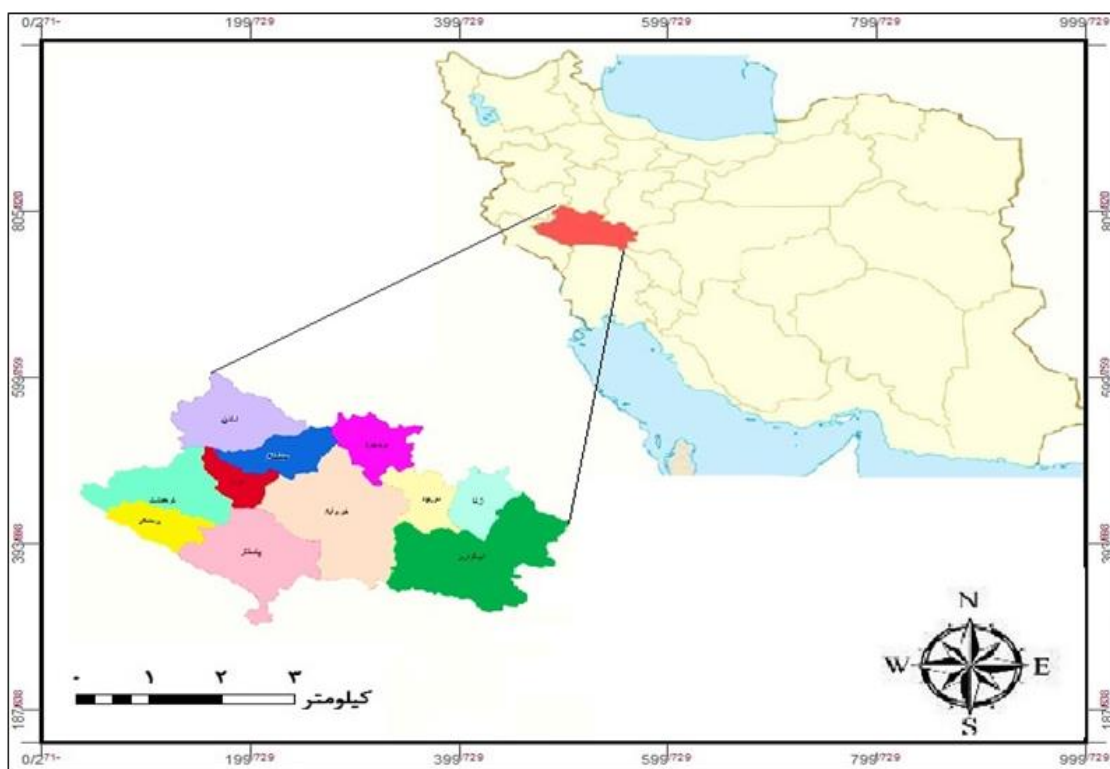
از نظر تقسیمات اداری - سیاسی کشور، گستره محدوده مطالعاتی استان لرستان عمدتاً در بخش غرب و جنوب غربی کشور واقع شده است (شکل ۱). استان لرستان بر اساس آخرین تقسیمات کشوری ۲۸۳۰۶

کیلومترمربع وسعت دارد (سالنامه آماری، ۱۳۹۰). بر اساس آخرین تقسیمات کشوری و استانی در سال ۱۳۹۰ این استان شامل ۱۰ شهرستان، ۲۵ شهر، ۲۷ بخش و ۸۴ دهستان بوده و مرکز آن شهر خرم‌آباد است.

### مواد و روش‌ها

روش تحقیق در این مطالعه، از نوع توصیفی - تحلیلی است. به این صورت که با جمع‌آوری اطلاعات و آمار شش شاخص (خدمات عمومی توسعه شهری و زیر بنایی، اقتصادی، اجتماعی - جمعیتی، آموزشی، بهداشتی - درمانی و کشاورزی) در قالب ۴۰ متغیر اقدام به تجزیه و تحلیل وضعیت موجود شده است جدول ۲، متغیرهای پژوهش را نشان می‌دهد. در این مطالعه از مدل رتبه‌بندی ویکور برای سطح‌بندی نواحی استفاده شده و جهت وزن‌دهی به متغیرها از روش آنتروپی شانون، همچنین برای آگاهی از میزان تمرکز امکانات در سطح شهرستان‌ها از مدل‌های ضریب تمرکز و ضریب توزیع استفاده شده است. داده‌های پژوهش مربوط به سال‌های ۱۳۷۵ و ۱۳۹۳ می‌باشد. داده‌ها و آمار موجود از طریق مرکز آمار ایران و آرشیو استانداری لرستان گردآوری شده و جامعه آماری تحقیق کل محدوده استان لرستان مشتمل بر ۱۰ شهرستان با توجه به تقسیمات سیاسی - اداری سال ۱۳۹۰ است. در این تحقیق، جهت محاسبات آماری از نرم‌افزارهای کاربردی Excel و Spss و برای تهیه نقشه‌های گرافیکی از GIS استفاده شده است.

روش ویکور یکی از روش‌های جدید برای حل مسائل تصمیم‌گیری چند معیاره است که هدف آن انتخاب بهترین گزینه بر اساس نزدیک‌ترین جواب ممکن به جواب ایده‌آل است. مدل ویکور راه‌حل سازشی را برای حل میاله قرار می‌دهد. راه‌حل سازشی، موجه‌ترین و نزدیک‌ترین راه‌حل به نقطه ایده‌آل است (اسماعیل‌زاده، ۱۳۹۳: ۴۵).



شکل ۱. موقعیت عمومی محدوده مورد مطالعه

جدول ۲. شاخص‌ها و متغیرهای مورد استفاده در پژوهش

خدمات عمومی توسعه شهری و زیر بنایی	تعداد هتل به ازای هر ۱۰۰۰۰ نفر، تعداد تعاونی مسافری به ازای هر ۱۰۰۰۰ نفر، تراکم راه آسفالت، نسبت انشعابات آب لوله‌کشی به جمعیت، تعداد دفاتر پست و مخابرات به ازای هر ۱۰۰۰۰ نفر، تعداد اماکن ورزشی به ازای هر ۱۰۰۰۰ نفر، تعداد جایگاه مواد سوختی به ازای هر ۱۰۰۰۰ نفر، نسبت خطوط تلفن ثابت به جمعیت
اقتصادی - نعتی	تعداد کارگاه صنعتی به ازای هر ۱۰۰۰۰ نفر جمعیت، تعداد شرکت‌های تعاونی به ازای هر ۱۰۰۰۰ نفر، درصد شاغلین بخش صنعت، درصد نرخ اشتغال، تعداد واحدهای صنفی به ازای هر ۱۰۰۰۰ نفر، تعداد بنگاه‌های اقتصادی به ازای هر ۱۰۰۰۰ نفر، تعداد کارگاه‌های روستایی به ازای هر ۱۰۰۰۰ نفر جمعیت روستایی
اجتماعی - جمعیتی	تعداد کتابخانه به ازای هر ۱۰۰۰۰ نفر، درصد شهرنشینی، تعداد کانون‌های فرهنگی به ازای هر ۱۰۰۰۰ نفر، درصد بیمه‌شدگان تأمین اجتماعی، درصد باسوادی کل، درصد باسوادی زنان
آموزشی	تعداد آموزشگاه‌های فنی به ازای هر ۱۰۰۰۰ نفر، نسبت دانش‌آموز به معلم، تعداد آموزشگاه به ازای هر ۱۰۰۰۰ نفر، تعداد مؤسسات آموزش عالی به ازای هر ۱۰۰۰۰ نفر، نسبت دانش‌آموز به کلاس، تعداد کانون‌های فرهنگی به ازای هر ۱۰۰۰۰ نفر
بهداشتی - درمانی	تعداد پزشک عمومی به ازای هر ۱۰۰۰۰ نفر، تعداد پزشک متخصص به ازای هر ۱۰۰۰۰ نفر، تعداد داروخانه به ازای هر ۱۰۰۰۰ نفر، تعداد تخت بیمارستان به ازای هر ۱۰۰۰۰ نفر، تعداد مراکز بهداشتی درمانی به ازای هر ۱۰۰۰۰ نفر، تعداد خانه‌های بهداشت به ازای هر ۱۰۰۰۰ نفر جمعیت روستایی، تعداد بیمارستان به ازای هر ۱۰۰۰۰ نفر
کشاورزی	عملکرد محصول زراعی، درصد زمین زراعی آبی، درصد شاغلین بخش کشاورزی، عملکرد مراتع، تعداد مرغداری به ازای هر ۱۰۰۰۰ نفر، تعداد استخر پرورش ماهی به ازای هر ۱۰۰۰۰ نفر

برای بررسی توزیع فعالیت‌ها در نقاط مختلف یک منطقه یا در پهنه سرزمین از ضریب تمرکز استفاده می‌شود. این ضریب چگونگی توزیع فعالیت‌ها و همچنین میزان گرایش به تمرکز آنها را نشان می‌دهد برای محاسبه ضریب تمرکز یک کارکرد یا فعالیت از رابطه ۱ استفاده می‌شود.

$$C = \frac{\sum |X-Y|}{2} \quad \text{رابطه (۱)}$$

C: میزان تمرکز یک فعالیت یا کارکرد

X: سهم درصدی هر منطقه از جمعیت

Y: سهم درصدی هر منطقه از فعالیت

با سنجش میزان تمرکز فعالیت‌ها در دوره‌های مختلف مشخص می‌شود که در طول دوره، میزان تمرکز امکانات روند افزایشی یا کاهش‌ی داشته است. برای سنجش میزان تمرکز دایمی در طول دو دوره، از رابطه ۲ استفاده می‌شود. هرچه مقدار به دست آمده کمتر باشد نشان‌دهنده توزیع نرمال در ناحیه است.

$$D = c_1 - c_2 \quad \text{رابطه (۲)}$$

D: سطح تمرکز دایمی

C1: میزان تمرکز در دوره اول

C2: میزان تمرکز در دوره دوم

ضریب توزیع نشان‌دهنده تراکم فعالیت یا امکانات در نواحی و مناطق است. برای محاسبه ضریب توزیع از رابطه ۳ استفاده می‌شود:

$$D.Q = \frac{Y}{X} \quad \text{رابطه (۳)}$$

D.Q: ضریب توزیع

Y: سهم درصدی از فعالیت هر ناحیه

X: سهم درصدی هر ناحیه

هرچه مقدار ضریب توزیع به یک نزدیک‌تر باشد مقدار تراکم آن فعالیت یا امکانات در آن ناحیه بیشتر است.

## نتایج

در این قسمت از پژوهش ابتدا با استفاده از تکنیک ویکور اقدام به سطح‌بندی نواحی شده است. در مرحله اول ماتریس داده‌های اولیه تشکیل می‌شود. مرحله دوم: در این مرحله، از طریق رابطه ۴ داده‌های ماتریس تصمیم بی‌مقیاس (نرمال) خواهند شد.

$$r_{ij} = \frac{X_{ij}}{\sqrt{\sum_{i=1}^m X_{ij}^2}} \quad \text{رابطه (۴)}$$

مرحله سوم: در این مرحله، مقدار سودمندی (S) و مقدار تأسّف (R) برای هر گزینه محاسبه شده است. برای محاسبه مقادیر R و S در این مرحله، لازم است ابتدا دو اقدام انجام شود: تعیین وزن (W): با توجه به اینکه اهمیت شاخص‌ها با یکدیگر برابر نیست به هر شاخص وزن متفاوتی می‌دهند. برای وزندهی از روش آنترویی شانون استفاده شده است. گام بعدی تعیین نقاط ایده‌آل مثبت و ایده‌آل منفی در هر شاخص می‌باشد که آن را به ترتیب  $f_j^*$  و  $f_j^-$  می‌نامیم. با توجه به توضیحات بالا مقادیر محاسبه شده S و R برای هر شهرستان در دوره ۱۳۷۵، در جدول ۳ آورده شده است. جدول ۴، مقادیر محاسبه شده S و R در شهرستان‌های استان لرستان در دوره ۱۳۹۳ را نشان می‌دهد.

مرحله چهارم: در این مرحله، ضریب نهایی ویکور (Q) که رتبه‌بندی گزینه‌ها بر مبنای آن صورت می‌گیرد محاسبه می‌شود. عدد به دست آمده بین صفر تا یک متغیر است. شهرستان دارای عدد کوچک‌تر حائز شرایط و رتبه بهتری به لحاظ برخورداری از شاخص‌های توسعه خواهد بود. جدول ۵، مقادیر را برای هر شهرستان در هر دو دوره ۱۳۷۵-۱۳۹۳ نشان می‌دهد.

مرحله نهایی: رتبه‌بندی شهرستان‌ها بر اساس مقادیر Q, R, S در این مرحله، شهرستان‌ها بر اساس مقادیر Q, R, S در سه گروه از کوچک به بزرگ مرتب می‌شوند. بهترین شهرستان آن است که کوچک‌ترین Q را داشته باشد به شرط آنکه دو شرط زیر برقرار باشد: شرط یک: اگر گزینه A1 و A2 در رتبه اول و دوم را داشته باشند، باید رابطه ۵ برقرار باشد.

$$Q(A_2) - Q(A_1) \geq \frac{1}{m-1} \quad \text{رابطه (۵)}$$

در این پژوهش، با توجه به فرمول و مقادیر  $A1=0.01825$  و  $A2=0.03855$  در دوره ۱۳۹۳ و  $A1=0.00031$  و  $A2=0.1189$  در دوره ۱۳۷۵، شرط اول، برقرار نیست. اگر شرط نخست برقرار نباشد هر دو گزینه بهترین گزینه خواهند بود.

جدول ۳. مقادیر محاسبه شده S و R در شهرستان‌های استان لرستان در سال ۱۳۷۵

رتبه	S	رتبه	R	شهرستان
۱	۰/۴۴۵۴۸۹	۷	۰/۰۳۱۹۹۹	خرم‌آباد
۳	۰/۴۸۴۰۶۴	۳	۰/۰۲۷۶۲۲	بروجرد
۲	۰/۴۴۷۳۴	۱	۰/۰۲۶۵۶۸	الیگودرز
۴	۰/۴۹۷۸۷۵	۸	۰/۰۳۲۵۱۵	دورود
۶	۰/۵۳۵۹۴۳	۵	۰/۰۳۱۱۴۸	ازنا
۵	۰/۵۱۷۹۷۴	۵	۰/۰۳۱۱۴۸	سلسله
۹	۰/۷۴۴۱۶۵	۲	۰/۰۲۷۲۶۶	دلفان
۷	۰/۵۸۴۶۱۶	۹	۰/۰۳۵۴۶۴	پلدختر
۸	۰/۶۷۹۳۵۵	۴	۰/۰۲۸۴۸۵	کوه‌دشت

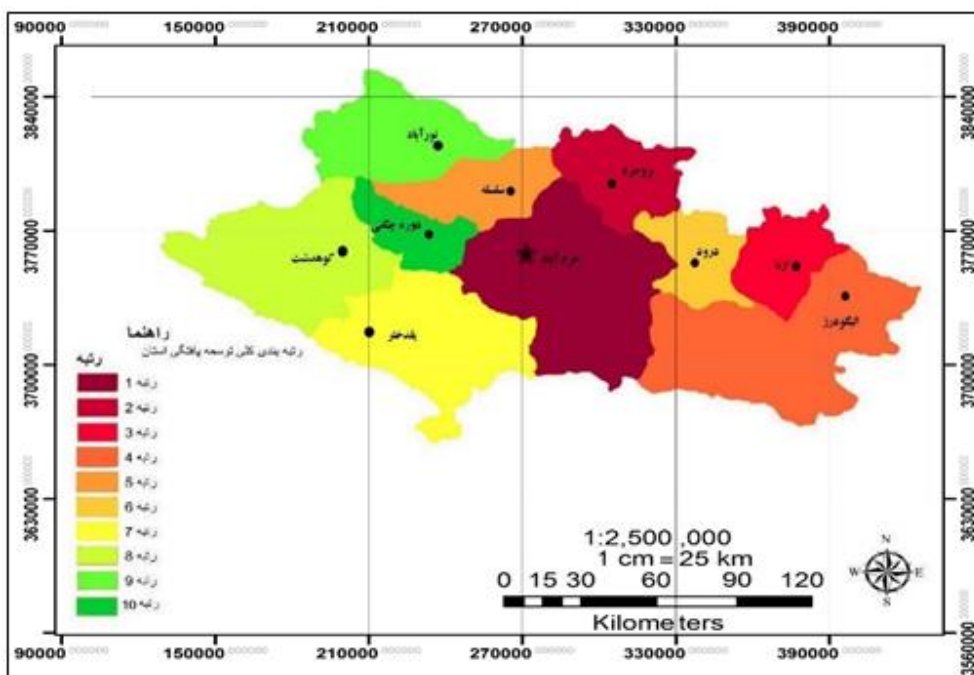


جدول ۴. مقادیر محاسبه شده S و R در شهرستان‌های استان لرستان در سال ۱۳۹۳

شهرستان	R	رتبه	S	رتبه
خرم‌آباد	۰/۰۲۶۷۶	۱	۰/۴۴۳۵۸	۳
بروجرد	۰/۳۱۴۵	۶	۰/۴۱۲۷۸	۱
الیگودرز	۰/۰۲۹۷۳	۴	۰/۴۵۲۵۷	۴
دورود	۰/۰۳۱۹۶	۷	۰/۵۱۶۳۳	۶
ازنا	۰/۰۳۰۲۸	۵	۰/۴۳۰۳	۲
سلسله	۰/۰۲۶۷۶	۱	۰/۵۱۲۰۱	۵
دلفان	۰/۰۳۵۱۲	۸	۰/۷۴۵۸۲	۹
پلدختر	۰/۰۳۵۴۶	۹	۰/۵۲۰۰۱	۷
کوهدشت	۰/۰۲۶۷۶	۱	۰/۶۶۷۱۴	۸
دوره چگنی	۰/۰۳۹۵	۱۰	۰/۷۵۴۹۱	۱۰

جدول ۵. مقایسه مقادیر محاسبه شده برای دو دوره ۱۳۷۵-۱۳۹۳

مقادیر محاسبه شده Q شهرستان‌های استان لرستان در سال ۱۳۹۳			مقادیر محاسبه شده Q شهرستان‌های استان لرستان در سال ۱۳۷۵		
Q	رتبه	شهرستان	Q	رتبه	شهرستان
۰/۰۱۸۲۵۸	۱	خرم‌آباد	۰/۵۷۹۹۲۲	۷	خرم‌آباد
۰/۰۳۸۵۵۶	۲	بروجرد	۰/۱۱۸۹۶۳	۲	بروجرد
۰/۰۷۲۷۳۴	۴	الیگودرز	۰/۰۰۰۳۱	۱	الیگودرز
۰/۱۹۶۹۷۳	۶	دورود	۰/۶۴۳۸۱	۸	دورود
۰/۰۴۷۹۶۵	۳	ازنا	۰/۵۰۴۲۲۱	۶	ازنا
۰/۱۱۸۲۵۹	۵	سلسله	۰/۵۰۱۲۱۳	۵	سلسله
۰/۵۷۴۴۴۷	۹	دلفان	۰/۱۲۴۴۴۸	۳	دلفان
۰/۳۵۱۲۰۸	۷	پلدختر	۰/۹۷۳۲۹۱	۹	پلدختر
۰/۳۴۴۹۶۵	۸	کوهدشت	۰/۲۴۳۸۴	۴	کوهدشت
۰/۶۰۰۵۱۱	۱۰	دوره چگنی	-----	---	-----



شکل ۲. رتبه‌بندی شهرستان‌ها در سال ۱۳۷۵

شرط دو: گزینه A1 باید حداقل در یکی از گروه‌های R و S به عنوان رتبه برتر شناخته شود. در این پژوهش، با توجه به مقادیر به دست آمده در دو دوره ۱۳۷۵-۱۳۹۳ شرط دوم برقرار است.

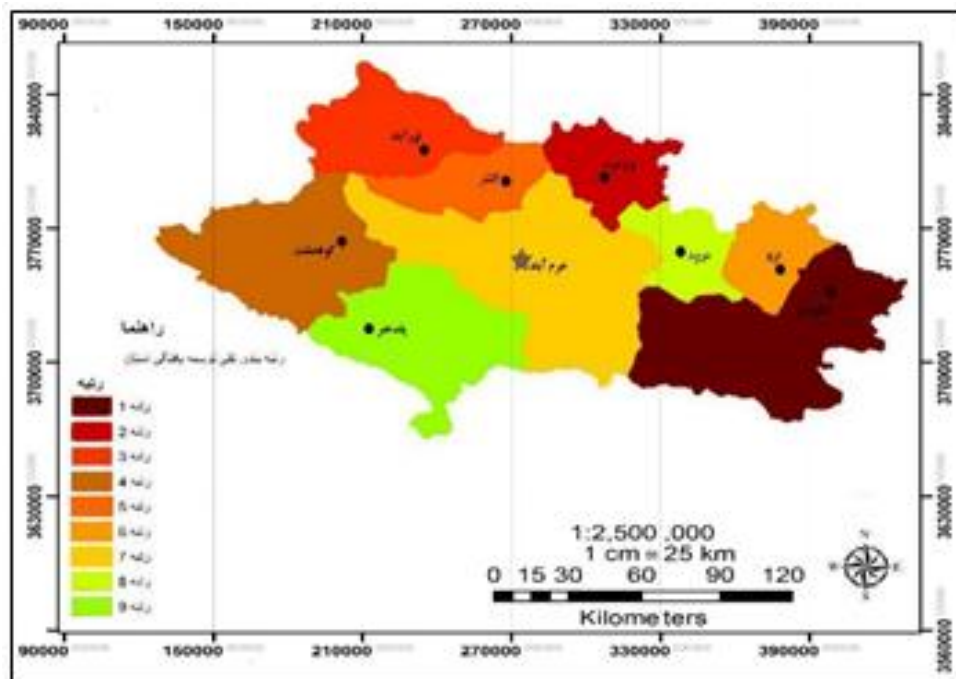
اگر شرط دوم برقرار نباشد گزینه A1 و A2 هر دو به عنوان گزینه برتر انتخاب می‌شوند.

بر مبنای محاسبات انجام شده و بررسی هر دو شرط، رتبه‌بندی شهرستان‌های استان لرستان در سال ۱۳۷۵ به شرح جدول ۶ و شکل ۲ است. در ادامه با در نظر گرفتن دو شرط مذکور، رتبه‌بندی شهرستان‌های استان لرستان در سال ۱۳۹۳ به شرح جدول ۷ و شکل ۳ ارائه گردیده است و تغییرات رتبه‌های توسعه‌یافتگی شهرستان‌های استان لرستان در دو دوره ۱۳۷۵ و ۱۳۹۳ در جدول ۸ نمایش داده شده است.

تعیین میزان نابرابری بین شهرستان‌های استان با استفاده از ضریب تمرکز در دو دوره ۱۳۷۵-۱۳۹۳ در این بخش با استفاده از مدل ضریب تمرکز، میزان تمرکز امکانات، در بخش‌های مختلف شهرستان‌های استان در سال‌های ۱۳۷۵-۱۳۹۳ محاسبه گردیده است (جدول ۹ و ۱۰).

جدول ۶. رتبه‌بندی نهایی شهرستان‌های استان لرستان ۱۳۷۵

شهرستان	رتبه	Q	R	S
خرم‌آباد	۷	۰/۵۷۹۹۲۲	۰/۰۳۱۹۹۹	۰/۴۴۵۴۸۹
بروجرد	۲	۰/۱۱۸۹۶۳	۰/۰۲۷۶۲۲	۰/۴۸۴۰۶۴
الیگودرز	۱	۰/۰۰۰۳۱	۰/۰۲۶۵۶۸	۰/۴۴۷۳۴
دورود	۸	۰/۶۴۳۸۱	۰/۰۳۲۵۱۵	۰/۴۹۷۸۷۵
ازنا	۶	۰/۵۰۴۲۲۱	۰/۰۳۱۱۴۸	۰/۵۳۵۹۴۳
سلسله	۵	۰/۵۰۱۲۱۳	۰/۰۳۱۱۴۸	۰/۵۱۷۹۷۴
دلفان	۳	۰/۱۲۴۴۴۸	۰/۰۲۷۲۶۶	۰/۷۴۴۱۶۵
پلدختر	۹	۰/۹۷۳۲۹۱	۰/۰۳۵۴۶۴	۰/۵۸۴۶۱۶
کوه‌دشت	۴	۰/۲۴۳۸۴	۰/۰۲۸۴۸۵	۰/۶۷۹۳۵۵



شکل ۳. رتبه‌بندی شهرستان‌ها در سال ۱۳۹۳

جدول ۷. رتبه‌بندی نهایی شهرستان‌های استان لرستان ۱۳۹۳

شهرستان	رتبه	Q	R	S
خرم‌آباد	۱	۰/۰۱۸۲۵۸	۰/۰۲۶۷۶	۰/۴۴۳۵۸
بروجرد	۲	۰/۰۳۸۵۵۶	۰/۳۱۴۵	۰/۴۱۲۷۸
الیگودرز	۴	۰/۰۷۲۷۳۴	۰/۰۲۹۷۳	۰/۴۵۲۵۷
دورود	۶	۰/۱۹۶۹۷۳	۰/۰۳۱۹۶	۰/۵۱۶۳۳
ازنا	۳	۰/۰۴۷۹۶۵	۰/۰۳۰۲۸	۰/۴۳۰۳
سلسله	۵	۰/۱۱۸۲۵۹	۰/۰۲۶۷۶	۰/۵۱۲۰۱
دلفان	۹	۰/۵۷۶۴۴۷	۰/۰۳۵۱۲	۰/۷۴۵۸۲
پلدختر	۷	۰/۲۵۱۲۰۸	۰/۰۳۵۴۶	۰/۵۲۰۰۱
کوه‌دشت	۸	۰/۳۴۴۹۶۵	۰/۰۲۶۷۶	۰/۶۶۷۱۴
دوره چگنی	۱۰	۰/۶۰۰۵۱۱	۰/۰۳۹۵	۰/۷۵۴۹۱

جدول ۸. میزان تغییرات رتبه‌بندی شهرستان‌ها

میزان تغییرات رتبه شهرستان	مقادیر محاسبه شده Q شهرستان‌های استان لرستان در دوره ۱۳۹۳			مقادیر محاسبه شده Q شهرستان‌های استان لرستان در دوره ۱۳۷۵		
	شهرستان	رتبه	Q	شهرستان	رتبه	Q
۶	خرم‌آباد	۱	۰/۰۱۸۲۵۸	خرم‌آباد	۷	۰/۵۷۹۹۲۲
بدون تغییر	بروجرد	۲	۰/۰۳۸۵۵۶	بروجرد	۲	۰/۱۱۸۹۶۳
-۳	الیگودرز	۴	۰/۰۷۲۷۳۴	الیگودرز	۱	۰/۰۰۰۳۱
۲	دورود	۶	۰/۱۹۶۹۷۳	دورود	۸	۰/۶۴۳۸۱
۳	ازنا	۳	۰/۰۴۷۹۶۵	ازنا	۶	۰/۵۰۴۲۲۱
بدون تغییر	سلسله	۵	۰/۱۱۸۲۵۹	سلسله	۵	۰/۵۰۱۲۱۳
-۶	دلفان	۹	۰/۵۷۶۴۴۷	دلفان	۳	۰/۱۲۴۴۴۸
۲	پلدختر	۷	۰/۲۵۱۲۰۸	پلدختر	۹	۰/۹۷۳۲۹۱
-۴	کوه‌دشت	۸	۰/۳۴۴۹۶۵	کوه‌دشت	۴	۰/۲۴۳۸۴
-----	دوره چگنی	۱۰	۰/۶۰۰۵۱۱	-----	---	-----

جدول ۹. محاسبه ضریب تمرکز در استان لرستان دوره ۱۳۷۵

شهرستان	جمعیت	سهم درصدی جمعیتی	مقدار امکانات	سهم درصدی امکانات	ضریب تمرکز X-Y
خرم‌آباد	۴۶۲۱۳۳	۲۹/۱۶	۳۲۰۳	۳۶/۷۱	۷/۵۴
بروجرد	۳۱۶۰۱۴	۱۹/۹۴	۱۲۹۳	۱۴/۸۱	-۵/۱۲
الیگودرز	۱۳۳۹۳۸	۸/۴۵	۸۸۶	۱۰/۱۵	-۱/۷
دورود	۱۴۲۷۷۳	۹/۰۱	۸۰۱	۹/۱۸	۰/۱۶
ازنا	۷۲۵۸۳	۴/۵۸	۳۸۴	۳/۹۸	-۰/۵۹
سلسله	۷۰۵۸۶	۴/۴۵	۳۷۸	۴/۳۳	-۰/۱۲
دلفان	۱۲۸۰۷۸	۸/۰۸	۶۰۳	۶/۹۱	-۱/۱۷
پلدختر	۶۹۳۶۵	۴/۳۷	۴۰۳	۴/۶۱	۰/۲۴
کوه‌دشت	۱۸۸۹۶۴	۱۱/۹۲	۸۱۰	۹/۲۸	-۲/۶۴
جمع کل	۱۵۸۴۵۳۴	۱۰۰	۸۷۲۵	۱۰۰	۱۹/۲۸
مقدار نهایی ضریب تمرکز					$C = \frac{\sum  X - Y }{2}$
					۹,۴۴

تعیین میزان نابرابری بین شهرستان‌های استان با استفاده از ضریب توزیع در دو دوره ۱۳۷۵-۱۳۹۳ در جدول ۱۱ و ۱۲ مقادیر محاسبه شده ضریب توزیع برای شهرستان‌های استان در دو دوره ۱۳۷۵-۱۳۹۳ ارائه شده است:

### بحث

با توجه به جدول ۷ و اشکال ۲ و ۳ می‌توان سطوح توسعه شهرستان‌های استان لرستان را بر اساس مدل ویکور به شرح زیر تشریح نمود:

۱- شهرستان‌های ازنا و خرم‌آباد از جمله شهرستان‌هایی هستند که دارای بیشترین رشد نسبی بوده‌اند. این شهرستان‌ها در سال ۱۳۷۵ به ترتیب در رتبه‌های ششم و هفتم قرار داشته‌اند که در سال ۱۳۹۳ به ترتیب با سه و شش رتبه رشد، رتبه‌های سوم و اول را به دست آورده‌اند. همچنین شهرستان پلدختر با ۲ رتبه رشد از رتبه ۹ در سال ۱۳۷۵ به رتبه ۷ در سال ۱۳۹۳ رسیده است.

جدول ۱۰. محاسبه ضریب تمرکز در استان لرستان دوره ۱۳۹۳

شهرستان	جمعیت	سهم درصدی جمعیتی	مقدار امکانات	سهم درصدی امکانات	ضریب تمرکز X-Y
خرم‌آباد	۴۸۷۱۶۷	۲۷/۷۷	۴۲۶۲	۳۶/۵۲	۸/۷۵
بروجرد	۳۳۷۶۳۱	۱۹/۲۴	۱۷۳۶	۱۴/۸۶	-۴/۳۸
الیگودرز	۱۴۰۲۷۵	۷/۹۹	۱۰۶۶	۹/۱۲	-۱/۱۳
دورود	۱۶۲۸۰۰	۹/۲۸	۱۰۷۷	۹/۲۲	-۰/۰۵
ازنا	۷۱۵۸۶	۴/۰۸	۵۳۴	۴/۵۷	-۰/۴۹
سلسله	۷۳۱۵۴	۴/۱۷	۵۱۷	۴/۴۲	-۰/۲۵
دلفان	۱۴۴۱۶۱	۸/۲۱	۷۵۲	۶/۴۳	-۱/۲۷
پلدختر	۷۵۳۲۷	۴/۲۹	۵۷۰	۴/۸۸	۰/۵۸
کوهدشت	۲۱۸۹۲۱	۱۲/۴۷	۱۰۱۱	۶/۶۵	-۳/۳۲
دوره چگنی	۴۳۲۲۱	۲/۴۶	۱۵۰	۱/۲۸	-۱/۱۷
جمع کل	۱۷۵۴۲۴۳	۱۰۰	۱۱۶۷۸	۱۰۰	۲۱/۸۹
مقدار نهایی ضریب تمرکز					$C = \frac{\sum  X - Y }{2}$
					۱۰/۴۹

جدول ۱۱. محاسبه ضریب توزیع در استان لرستان دوره ۱۳۷۵

شهرستان	جمعیت	سهم درصدی جمعیتی	مقدار امکانات	سهم درصدی امکانات	ضریب توزیع D.Q
خرم‌آباد	۴۶۲۱۳۳	۲۹/۱۶	۳۲۰۳	۳۶/۷۱	۱/۲۵
بروجرد	۳۱۶۰۱۴	۱۹/۹۴	۱۲۹۳	۱۴/۸۱	۰/۷۴
الیگودرز	۱۳۳۹۳۸	۸/۴۵	۸۸۶	۱۰/۱۵	۱/۲۰
دورود	۱۴۲۷۷۳	۹/۰۱	۸۰۱	۹/۱۸	۱/۰۱
ازنا	۷۲۵۸۳	۴/۵۸	۳۴۸	۳/۹۸	۰/۸۷
سلسله	۷۰۵۸۶	۴/۴۵	۳۷۸	۴/۳۳	۰/۹۷
دلفان	۱۲۸۰۷۸	۸/۰۸	۶۰۳	۶/۹۱	۰/۸۵
پلدختر	۶۹۳۶۵	۴/۳	۴۰۳	۴/۶۱	۱/۰۵
کوهدشت	۱۸۸۹۶۴	۱۱/۹۲	۸۱۰	۹/۲۸	۰/۷۷

جدول ۱۲. محاسبه ضریب توزیع در استان لرستان دوره ۱۳۹۳

شهرستان	جمعیت	سهم درصدی جمعیتی	مقدار امکانات	سهم درصدی امکانات	ضریب توزیع D.Q
خرم‌آباد	۴۶۲۱۳۳	۲۷/۷۷	۴۲۶۵	۳۶/۵۲	۱/۳۱
بروجرد	۳۱۶۰۱۴	۱۹/۲۴	۱۷۳۶	۱۴/۸۶	۰/۷۷
الیگودرز	۱۳۳۹۳۸	۷/۹۹	۱۰۶۶	۹/۱۲	۱/۱۴
دورود	۱۴۲۷۷۳	۹/۲۸	۱۰۷۷	۹/۲۲	۰/۹۹
ازنا	۷۲۵۸۳	۴/۰۸	۵۳۴	۴/۵۷	۱/۱۲
سلسله	۷۰۵۸۶	۴/۱۷	۵۱۷	۴/۴۲	۱/۰۶
دلفان	۱۲۸۰۷۸	۸/۲۱	۷۵۲	۶/۴۳	۰/۷۸
پلدختر	۶۹۳۶۵	۴/۲۹	۵۷۰	۴/۸۸	۰/۹۶
کوهدشت	۱۸۸۹۶۴	۱۲/۴۷	۱۰۱۱	۸/۶۵	۰/۶۹
دوره چگنی	۴۳۲۲۱	۲/۴۶	۱۵۰	۱/۲۸	۰/۵۲

۲- شهرستان دلفان بیشترین نزول را در بین شهرستان‌ها داشته است به ترتیبی که در سال ۱۳۷۵ در رتبه سوم بوده و در سال ۱۳۹۳ با شش رتبه نزول به رتبه نهم رسیده است.

۳- شهرستان سلسله و بروجرد تنها شهرستان‌هایی بوده‌اند که طی دوره تغییری در رتبه خود نسبت به شهرستان‌های دیگر نداشته‌اند.

۴- نتایج سطح‌بندی مدل ویکور در طول دو دوره ۱۳۷۵-۱۳۹۳ نشان می‌دهد که در طول دوره، نابرابری در سطوح توسعه‌ای مناطق استان وجود داشته و علی‌رغم برنامه‌های موجود، دستگاه‌های دولتی نتوانسته‌اند در جهت کاهش نابرابری در مناطق استان موفق عمل نمایند.

۵- نکته قابل تأمل در رتبه‌بندی موجود در مدل ویکور رشد زیاد خرم‌آباد در طول دوره می‌باشد که باعث تمرکز شدید امکانات در این شهرستان شده است.

۶- دیگر نتایج نشان می‌دهد شهرستان‌ها در سال ۱۳۹۳ نسبت به سال ۱۳۷۵ تقریباً در یک گروه متجانس‌تری نسبت به هم قرار دارند به عبارتی، فاصله درجه توسعه در سال ۱۳۷۵ نسبت به سال ۱۳۹۳ بیشتر است. علی‌رغم اینکه فاصله طبقاتی سطوح توسعه شهرستان‌ها در طول دوره روند کاهشی داشته است ولی در طی دوره نابرابری در برخورداری از امکانات همچنان ادامه داشته است و شهرستان‌های محروم استان نتوانسته‌اند از مزایای توسعه متناسب با شرایطشان بهره بگیرند.

۷- همان‌طور که از نتایج مشخص است، محور عمده توسعه استان در قسمت شرقی آن و در راستای مسیر ترانزیتی شمال به جنوب (تهران) و مرکز کشور (اصفهان) قرار دارد و در مقابل قسمت غربی استان با وجود محور ارتباطی کرمانشاه نتوانسته است موفق عمل کند و عمدتاً کمتر توسعه یافته و محروم است.

لازم به ذکر است که با توجه به رد شدن شرط اول در هر دو دوره ۱۳۷۵-۱۳۹۳ دو شهر اول به صورت مشترک دارای بالاترین درجه توسعه‌یافتگی هستند.

جداول ۸ و ۹، میزان محاسبه شده ضریب تمرکز در دو دوره ۱۳۷۵-۱۳۹۳ را نشان می‌دهد. بر اساس نتایج این مدل، میزان ضریب تمرکز ۹/۶۴ در سال ۱۳۷۵ و ۱۰/۹۴ در سال ۱۳۹۳ است. تفاضل میزان ضریب تمرکز در دو دوره ۱۳۷۵-۱۳۹۳ برای استان مقدار ۱/۳ می‌باشد که نشان می‌دهد تمرکزگرایی در طول دوره، روند رو به رشدی داشته است، بر این اساس، می‌توان گفت که سیاست‌های تمرکززدایی در استان لرستان نتوانسته‌اند موفق عمل کنند به صورتی که نابرابری و تمرکز بیشتر امکانات در چند منطقه خاص در طی دوره

۱۳۷۵-۱۳۹۳ روند افزایش داشته است. در سال ۱۳۷۵ بیشترین تمرکز امکانات در دو شهرستان خرم‌آباد و الیگودرز و کمترین مقدار ضریب تمرکز متعلق به شهرستان‌های بروجرد، کوهدشت و دلفان بوده است. نکته قابل تأمل این است که رتبه‌بندی شهرستان‌ها بر اساس نتایج ضریب تمرکز در سال ۱۳۹۳ مشابه سال ۱۳۷۵ است با این تفاوت که فاصله تمرکزگرایی در شهرستان‌های استان در طی دوره، روند کاهشی داشته است. به جز شهرستان‌های دلفان و درود سایر شهرستان‌ها در طی دوره با افزایش امکانات و خدمات روبه‌رو بوده‌اند که بیشترین رشد در شهرستان‌های خرم‌آباد و سلسله بوده است.

جداول ۱۰ و ۱۱، میزان ضریب توزیع را در دو دوره ۱۳۷۵-۱۳۹۳ نشان می‌دهد؛ نتایج این مدل حاکی از آن است که پراکنش و توزیع امکانات در سطح نواحی استان به چه صورت بوده است. بیشترین تمرکزگرایی در توزیع امکانات در شهرستان‌های خرم‌آباد، الیگودرز و کمترین مقدار در شهرستان‌های کوهدشت و بروجرد در سال ۱۳۷۵ و بیشترین تمرکزگرایی در توزیع امکانات در شهرستان‌های خرم‌آباد، الیگودرز و کمترین مقدار در شهرستان‌های کوهدشت و دوره چگنی در سال ۱۳۹۳ است. همان‌طور که مشاهده می‌شود ضریب توزیع در سطح نواحی نرمال نیست و در اکثر نواحی تمرکز در توزیع امکانات دیده می‌شود. همچنین مقدار بالای این ضریب نشان می‌دهد که الگوی توسعه استان متعادل نبوده و در همه سطوح نابرابری وجود دارد. نتایج هر سه مدل مبین این امر است که نابرابری در استان لرستان در همه سطوح وجود دارد و این نابرابری هم در برخورداری شهرستان‌ها از مواهب توسعه و هم در زمینه پراکنش و توزیع امکانات وجود دارد.

### نتیجه‌گیری

یکی از مسائل بسیار مهمی که همواره مورد توجه طراحان نظام برنامه‌ریزی منطقه‌ای بوده تعیین سطوح توسعه نواحی برای رسیدن به یک توسعه متوازن و پایدار است. بدین منظور سطح‌بندی توسعه مناطق، یکی از راهکارهای مهم در برنامه‌ریزی است. سطح‌بندی روشی برای سنجش توسعه مناطق است. با این روش، مناطق نیازمند و کم توسعه مشخص می‌شوند، با مشخص شدن میزان اختلاف و تعیین سطوح برخورداری، باید در برنامه‌ها به شاخص‌هایی که از لحاظ توسعه‌ای در وضعیت نامناسبی قرار دارند و همچنین شهرستان‌هایی که در سطوح پایین توسعه قرار دارند توجه بیشتری مبذول شود تا از این طریق در طول اجرای برنامه‌های توسعه از عدم تعادل مناطق جلوگیری شود. این امر رسیدن به یک توسعه پایدار و متوازن را در طول دوره برنامه برای مناطق به ارمغان می‌آورد.

نتایج پژوهش حاضر نشان می‌دهد که نابرابری منطقه‌ای در تمام سطوح استان مشهود است. به نحوی که بین توانمندی‌ها و شرایط محیطی و سطح توسعه شهرستان‌ها ارتباط منطقی وجود ندارد و همه مناطق نتوانسته‌اند متناسب با توانمندی‌های خود به توسعه‌ای متوازن و پایدار برسند.

یافته‌های پژوهشات پیشین نیز با وجود استفاده از شاخص‌ها و روش‌های متفاوت، در مورد استان‌های مختلف کشور، همگی تأییدکننده وجود نابرابری در سطوح توسعه‌ای می‌باشند و با یافته‌های پژوهش حاضر هم‌سو هستند. به طور مثال نتایج پژوهش جمال محمدی و همکاران (۱۳۹۱) با عنوان «بررسی سطح توسعه‌یافتگی شهرستان‌های استان لرستان به تفکیک بخش‌های مسکن و خدمات رفاهی - زیربنایی، کشاورزی» نشان می‌دهد که نابرابری در بین شهرستان‌های استان طی دوره زمانی مورد بررسی وجود داشته است همچنین این نابرابری در بخش مسکن و خدمات رفاهی - زیربنایی افزایش و در بخش کشاورزی و صنعت کاهش یافته است.

در ادامه با توجه به وضعیت شهرستان‌های استان به لحاظ برخورداری از شاخص‌های توسعه، اهداف و راهکارهای پیشنهادی پژوهش در جهت کاهش نابرابری‌ها و رسیدن به تعادل منطقه‌ای و توسعه متعادل و متوازن و پایدار در سطح استان ارائه شده است:

۱- توسعه خدمات عمومی و زیربنایی شهری و روستایی (راه، آب، برق، گاز، خدمات پستی و...) از طریق توسعه و تجهیز زیرساخت‌ها و تأسیسات تولید و توزیع برق، آب و گاز، افزایش راه‌های ارتباطی، افزایش خدمات عمومی شهری و روستایی و سرمایه‌گذاری‌های دولتی و خصوصی.

۲- ارتقای شاخص‌های توسعه انسانی، فرهنگی و اجتماعی متناسب با ضرورت‌های توسعه از طریق توانمندسازی اجتماعی - اقتصادی گروه‌های آسیب‌پذیر، توسعه خدمات اجتماعی با مشارکت بخش دولتی و خصوصی.

۳- توسعه فعالیت‌های صنعتی به خصوص در شهرستان‌های کم‌توسعه و یا شهرستان‌های دارای قابلیت‌های ویژه صنعتی، از طریق ایجاد و توسعه صنایع پایین‌دستی پتروشیمی، نساجی، نفت، پوشاک و... و مطالعه و رفع مشکل راه‌اندازی مجدد واحدهای تعطیل شده در شهرستان‌ها و جذب سرمایه‌های دولتی و خصوصی.

۴- ایجاد فرصت‌های عادلانه برای دسترسی به آموزش و پرورش در کلیه حوزه‌های شهری و روستایی در شهرستان‌ها از طریق پوشش کلیه حوزه‌های شهری و روستایی شهرستان‌ها در ارتباط با امکانات و تجهیزات آموزشی و پرورشی در راستای برقراری عدالت.

۵- ارتقای سطح سلامت مردم شهرستان‌ها، پوشش امکانات و خدمات بهداشتی - درمانی در کلیه حوزه‌های شهری و روستایی از طریق افزایش میزان دسترسی به خدمات بهداشتی و درمانی در مناطق شهری و روستایی و توسعه کمی و کیفی مراکز بهداشتی-درمانی شهری و روستایی شهرستان‌ها.

۶- افزایش میزان تولید و بهره‌وری محصولات کشاورزی و افزایش سرمایه‌گذاری‌های دولتی و خصوصی در بخش کشاورزی از طریق جلوگیری از خام‌فروشی محصولات کشاورزی و توسعه و بهره‌گیری از فناوری‌های نوین در کشاورزی و تشویق سرمایه‌داران به سرمایه‌گذاری در بخش کشاورزی.

در این برنامه‌ها، باید به شاخص‌هایی که از لحاظ توسعه‌ای در وضعیت نامناسبی قرار دارند، توجه بیشتری مبذول شود لذا توجه به نکات زیر می‌تواند مؤثر واقع شود:

۱. برنامه‌ریزی با توجه به امکانات و محدودیت‌های هر شهرستان و توجه بیشتر به توانمندی‌های شهرستان‌ها جهت تقویت آنها و جبران عقب‌ماندگی در سایر زمینه‌ها؛ به طور مثال شهرستان کوهدشت با داشتن آثار تاریخی متعدد و همچنین طبیعت بکر و فرهنگ بومی می‌تواند به عنوان یک قطب گردشگری معرفی شود. شهرستان سلسله به لحاظ فراوانی آب‌های سطحی و خاک حاصلخیز می‌تواند در بخش کشاورزی و شیلات مطرح شود. شهرستان‌های ازنا، دورود و خرم‌آباد نیز به دلیل وجود منابع آبی می‌توانند در بخش شیلات فعالیت کنند. شهرستان‌های دوره چگنی و الیگودرز پتانسیل بالایی در بخش معدن دارند. شهرستان پلدختر می‌تواند در تولید صیفی‌جات به خصوص در فصل سرد سال موفق عمل کند.

۲. توجه به توان‌های محیطی، قابلیت‌های فنی و همچنین شرایط فرهنگی و اجتماعی شهرستان‌های استان در انتخاب خط مشی و استراتژی توسعه به منظور رسیدن به توسعه پایدار و عدالت‌محور.

۳. برای ارتقاء سطح کمی و کیفی تمامی شاخص‌ها می‌بایست توجه شایانی به توانمندی هر ناحیه شود. تا از بهره‌برداری بی‌رویه در یک ناحیه و عقب افتادن سایر نواحی و تخریب محیط جلوگیری شود.

۴. باز پراکنش منطقی صنایع در استان برای ایجاد عدالت سرزمینی و جلوگیری از تخریب محیط.  
 ۵. توجه بیشتر مسئولین به قسمت‌های غربی استان با توجه به عقب‌ماندگی‌های توسعه‌ای این بخش از استان.  
 ۶. قسمت اعظمی از شهرستان‌های الیگودرز و دورود و بخش‌هایی از شهرستان‌های ازنا و دوره چگنی از پراکنش فشرده‌ای از معادن سنگ برخوردار هستند و می‌توانند به عنوان قطب فرآوری سنگ در استان در نظر گرفته شوند تا ضمن استخراج سنگ خام، فرآوری آن نیز در همان مکان صورت گیرد. همچنین سایر شهرستان‌های استان نیز می‌توانند در راستای فرآوری سنگ‌های ساختمانی عمل کنند کما اینکه بیشتر سنگ استخراج شده از این مناطق در استان اصفهان فرآوری می‌شود.

### منابع

- ازکیا، مصطفی (۱۳۸۷) **مقدمه‌ای بر جامعه‌شناسی توسعه روستایی**، انتشارات اطلاعات، تهران.
- اسماعیل‌زاده، حسن؛ کفاش، اعظم؛ حیدری، سمیرا؛ روی‌دل، جابر (۱۳۹۳) تحلیل عدالت فضایی برخورداری از خدمات حمل و نقل و ارتباطات در جغرافیای استان‌های مرزی (مطالعه موردی: شهرستان‌های استان خراسان شمالی)، **فصلنامه جغرافیایی سرزمین**، ۱۱ (۴۴)، صص. ۴۵-۶۱.
- بهشتی، محمد باقر (۱۳۸۲) **توسعه اقتصادی ایران**، انتشارات دانشگاه تبریز، تبریز.
- پاپلی یزدی، محمد حسین؛ رجبی سناجردی، حسین (۱۳۸۲) **نظریه‌های شهر و پیرامون**، انتشارات سمت، تهران.
- توفیق، فیروز (۱۳۸۴) **آمایش سرزمین: تجربه جهانی و انطباق آن با وضع ایران**، انتشارات مرکز مطالعات و پژوهشات شهرسازی و معماری ایران، تهران.
- چلبی، مسعود (۱۳۷۵) **جامعه‌شناسی نظم**، نشر نی، تهران.
- رضایی، علی اکبر (۱۳۹۰) **برنامه‌ریزی منطقه‌ای برای مدیران**، انتشارات پرستا، تهران.
- زیاری، کرامت الله (۱۳۹۰) **اصول و روش‌های برنامه‌ریزی منطقه‌ای**، انتشارات دانشگاه تهران، تهران.
- شکویی، حسین (۱۳۸۲) **دیدگاه‌های نو در جغرافیای شهری**، انتشارات سمت، تهران.
- قره‌باغیان، مرتضی (۱۳۶۵) اخلاق و توسعه، یک بررسی تطبیقی و تاریخی، **نشریه علمی دانشگاه آزاد اسلامی**، ۶۳ (۲)، صص. ۴-۲۱.
- سلیمی‌فر، مصطفی (۱۳۷۹) مطالعه روند تغییرات سطوح توسعه صنعتی و توسعه منطقه‌ای در ایران طی دوره ۷۵-۵۵، **مجله پژوهشات اقتصادی**، ۳۳ (۶۱)، صص. ۷۷-۱۰۵.
- کلانتری، خلیل (۱۳۸۱) نقدی بر متدلوژی سنجش توسعه انسانی، **فصلنامه تحقیقات جغرافیایی**، ۸ (۴۲)، صص. ۴۰-۵۸.
- معصومی اشکوری، سید حسن (۱۳۷۰) **اصول و مبانی برنامه‌ریزی منطقه‌ای**، انتشارات سازمان برنامه و بودجه، رشت.
- موسی کاظمی، سید مهدی (۱۳۸۰) توسعه پایدار شهری: مفاهیم و دیدگاه‌ها، **مجله پژوهشات جغرافیایی**، ۶۲ (صص. ۲۸-۴۶).
- نراقی، یوسف (۱۳۷۲) **توسعه و کشورهای توسعه‌نیافته**، شرکت سهامی انتشار، تهران.
- یاسوری، مجید (۱۳۸۸) بررسی نابرابری منطقه‌ای در استان خراسان رضوی، **مجله جغرافیا و توسعه ناحیه‌ای**، ۷ (۱۲)، صص. ۲۰۳-۲۲۱.



- Bono, F, Cuffaro, M., Giaino, R. (2007) Regional Inequalities in Consumption Patterns: A Multilevel Approach to the Case of Italy, **International Statistical Review**, 75 (1), pp. 39-54.
- Cheng, j. Y., Zhang, M. (1999) Regional Differences and Sustainable Development in China, **journal of Chinese political Science**, 20 (14), pp. 8-21.
- Dave, Robinson. (2000) **Nietzche and Postmodernism**, second published, Icon Books, U. K.
- Dodds, R., venables, R. (2005) **Engineering for Sustainable Development Guiding Pinciples**, the Royal Academy of engineering.
- Kirk Patrik, C. (2001) **Development of Criteria to Assess the Effectiveness of National Strategies for Sustainable Development Institute for Development Policy**, Thailand, UMP- Asia Oceasional, P 79
- Moltk, K.V. (2002) **Government and International Civil Society in Sastainable Development: A framework, International Environment Agreements: politics, law and Economics**2
- Pacione, M. (2003) **Urban Geography, A Global Perspective**, 2th, London: Routledge
- Potter, J. F. (1997) **Sastainable Development**, the Environmentalist.
- Sinemillioglu, M. (2008) **Sustainable Regional Development and an to Approach to Decreasing Regional Disparities in Turkey**, Did university department of architecture.
- Taylor, J. (2002) Sastainable Development a Dubious Solution in Search of a Problem, **policy analysis**, 449, pp. 1-18.